

## ► DEMANDES DE VISA

---

Statistiques mensuelles, novembre 2023

---

## Avant-propos

Ce rapport concerne les demandes de visa des ressortissants d'un pays tiers. Dans le cas d'un visa C (court séjour), il s'agit seulement des pays tiers dont les ressortissants sont soumis à l'obligation de visa pour franchir les frontières extérieures des Etats Schengen.

Il contient les données relatives aux demandes de visa introduites auprès des ambassades et des consulats de Belgique à l'étranger pour un déplacement vers la Belgique, et auprès des postes belges aux frontières extérieures de l'espace Schengen.

Il reprend toutes les demandes de visa, qu'elles aient ou non été transmises pour décision à l'Office des étrangers (OE).

Ce rapport ne contient donc pas les demandes de visa C (court séjour) qui ne sont pas à destination de la Belgique, mais adressées à et examinées par les ambassades et consulats de Belgique en représentation d'un autre Etat Schengen. Il ne contient pas non plus les demandes de visa C (court séjour) à destination de la Belgique demandées à et examinées par d'autres Etats Schengen en représentation de la Belgique. Enfin, il ne contient pas les demandes de visa C et D pour un déplacement au Luxembourg adressées à et examinées par les ambassades et consulats de Belgique.

Ce rapport est mensuel mais compare l'évolution des 5 dernières années (année en cours comprise).

Il contient 4 grandes parties: les demandes de visa introduites, les décisions positives, les décisions négatives et la méthodologie. Les 3 premières parties ont une structure identique et mettent en évidence différents paramètres du visa (type, motif...). La dernière partie présente la méthodologie générale utilisée pour produire ces statistiques, notamment la population concernée, les sources et les définitions.

En annexe, vous retrouverez des tableaux additionnels détaillés.

## Table des matières

<b>Avant-propos</b>	<b>1</b>
<b>1. Demandes de visa introduites</b>	<b>3</b>
1.1. Types de visa	3
1.2. Motifs	5
1.3. Nationalités	9
1.4. Nationalités – Motifs	11
1.5. Sexe	15
1.6. Lieu d'introduction	15
<b>2. Décisions positives</b>	<b>16</b>
2.1. Types de visa	16
2.2. Motifs	18
2.3. Nationalités	22
2.4. Nationalités – Motifs	24
2.5. Sexe	28
2.6. Lieu d'introduction	28
<b>3. Décisions négatives</b>	<b>29</b>
3.1. Types de visa	29
3.2. Motifs	31
3.3. Nationalités	35
3.4. Nationalités – Motifs	37
3.5. Sexe	41
<b>4. Méthodologie</b>	<b>42</b>
4.1. Cadre légal	42
4.2. Population concernée	42
4.3. Sources	42
4.4. Unité de comptage	42
4.5. Différences avec d'autres statistiques publiées par ailleurs sur le thème	43
4.6. Glossaire	43

## 1. Demandes de visa introduites<sup>1</sup>

### 1.1. Types de visa

Tableau 1.1.1. Demandes de visa par année et par type de visa, 2018-2023

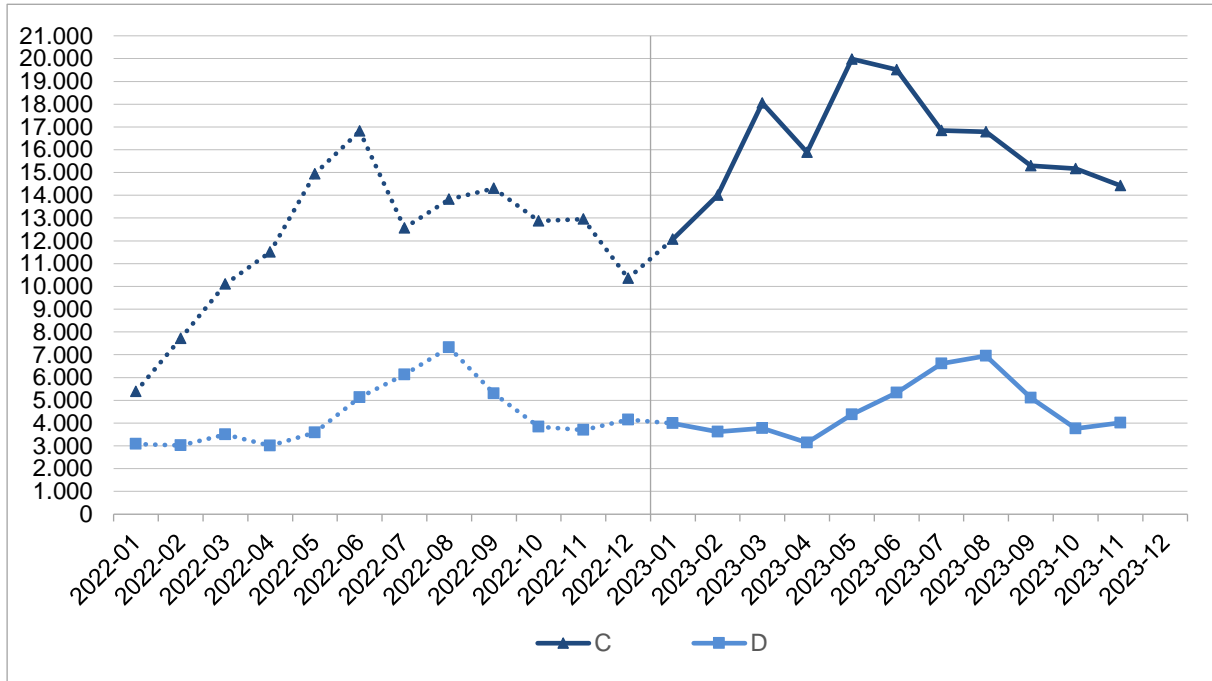
Année	A	C	D	Total
2018	21	204.517	39.372	<b>243.910</b>
2019	33	215.665	40.172	<b>255.870</b>
2020	5	46.442	29.191	<b>75.638</b>
2021	145	48.745	45.345	<b>94.235</b>
2022	228	143.346	51.749	<b>195.323</b>
2023 (01-11)	238	178.056	50.674	<b>228.968</b>

Tableau 1.1.2. Demandes de visa par mois et par type de visa, 2023

Mois	A	C	D	Total
01	16	12.076	3.988	<b>16.080</b>
02	21	14.009	3.622	<b>17.652</b>
03	26	18.055	3.772	<b>21.853</b>
04	11	15.886	3.135	<b>19.032</b>
05	15	19.983	4.372	<b>24.370</b>
06	18	19.513	5.340	<b>24.871</b>
07	26	16.845	6.617	<b>23.488</b>
08	28	16.782	6.947	<b>23.757</b>
09	22	15.303	5.108	<b>20.433</b>
10	32	15.171	3.759	<b>18.962</b>
11	23	14.433	4.014	<b>18.470</b>
12				
<b>Total</b>	<b>238</b>	<b>178.056</b>	<b>50.674</b>	<b>228.968</b>

<sup>1</sup> Demandes de visa à destination de la Belgique introduites auprès d'une ambassade ou d'un consulat de Belgique ou auprès d'un poste belge aux frontières extérieures de l'espace Schengen.

**Graphique 1.1. Evolution du nombre de demandes de visa C et D, par mois et par type de visa, 2022-2023**



## 1.2. Motifs<sup>2</sup>

**Tableau 1.2.1. Demandes de visa C par motif et par année, 2019-2023**

Motif	2019	2020	2021	2022	2023 (01-11)
Voyage touristique	81.769	11.448	7.647	45.248	59.872
Visite familiale	38.956	8.686	9.266	31.773	37.959
Voyage d'affaires	22.946	3.469	3.967	15.178	21.605
Marin	6.288	5.037	10.028	13.790	15.501
Voyage professionnel	22.003	4.565	4.594	11.651	14.505
Visite amicale	8.526	1.782	1.744	5.316	5.911
Voyage officiel	3.171	792	1.642	4.643	4.605
Conférence / Séminaire / Colloque	9.614	1.634	353	3.039	4.121
Stage / Formation	4.117	872	1.033	2.714	2.900
Manifestation culturelle	3.826	693	576	1.832	2.396
Autres	14.449	7.464	7.895	8.162	8.681
<b>Total</b>	<b>215.665</b>	<b>46.442</b>	<b>48.745</b>	<b>143.346</b>	<b>178.056</b>

<sup>2</sup> Les motifs repris sont les 10 motifs les plus fréquents observés durant la dernière année.

Tableau 1.2.2. Demandes de visa D par motif et par année, 2019-2023

Motif	2019	2020	2021	2022	2023 (01-11)
Etudes supérieures ETS public (article 58)	11.250	8.409	12.521	11.512	10.315
RF avec un Belge (article 40ter)	9	5	4.154	8.026	7.779
Travail salarié	4.523	3.643	4.339	7.481	7.124
RF avec un étranger en séjour illimité (article 10)	18	50	3.675	6.312	6.296
RF avec un réfugié / bénéficiaire d'une protection subsidiaire (article 10)	12	19	1.479	3.769	5.533
RF avec un étranger en séjour limité (article 10bis, §2)	3.063	2.159	3.309	5.116	5.023
Formation dans un ETS privé (article 9)	1.176	647	1.198	1.611	1.395
Raisons humanitaires / RF élargi (article 9)	13	8	638	1.275	1.106
Voyage officiel	1.177	879	1.229	993	915
Mobilité / Etudiant	.	.	429	874	899
Autres	18.931	13.372	12.374	4.780	4.289
<b>Total</b>	<b>40.172</b>	<b>29.191</b>	<b>45.345</b>	<b>51.749</b>	<b>50.674</b>

**Tableau 1.2.3. Demandes de visa D par groupe de motifs, par motif et par mois, 2023**

Groupe de motifs - Motif		01	02	03	04	05	06	07	08	09	10	11	12	Total
Migration familiale	Adoption	3	4	4	0	4	4	4	6	4	1	3		<b>37</b>
	RF avec un étranger en séjour illimité (article 10)	495	504	605	416	549	607	539	591	632	614	744		<b>6.296</b>
	RF avec un réfugié / bénéficiaire d'une protection subsidiaire (article 10)	356	326	519	492	617	495	525	490	646	561	506		<b>5.533</b>
	RF avec un étranger en séjour limité (article 10bis, §2)	519	525	546	416	477	447	392	439	478	372	412		<b>5.023</b>
	RF avec un étudiant (article 10bis, §1)	15	24	14	17	17	30	32	37	24	22	30		<b>262</b>
	RF avec un Belge (article 40ter)	680	683	799	565	726	722	585	672	798	809	740		<b>7.779</b>
	<b>Total</b>	<b>2.068</b>	<b>2.066</b>	<b>2.487</b>	<b>1.906</b>	<b>2.390</b>	<b>2.305</b>	<b>2.077</b>	<b>2.235</b>	<b>2.582</b>	<b>2.379</b>	<b>2.435</b>		<b>24.930</b>
Migration académique	Etudes supérieures ETS public (article 58)	421	142	141	228	740	1.628	2.755	2.800	902	258	300		<b>10.315</b>
	Formation dans un ETS privé (article 9)	104	37	15	25	114	178	243	292	212	106	69		<b>1.395</b>
	Echange d'étudiants (enseignement secondaire)	58	11	2	4	8	72	267	148	14	9	47		<b>640</b>
	Mobilité / Etudiant	97	38	13	12	39	142	226	212	57	11	52		<b>899</b>
	<b>Total</b>	<b>680</b>	<b>228</b>	<b>171</b>	<b>269</b>	<b>901</b>	<b>2.020</b>	<b>3.491</b>	<b>3.452</b>	<b>1.185</b>	<b>384</b>	<b>468</b>		<b>13.249</b>
Migration économique	Journalisme	0	1	1	0	0	0	0	0	1	0	0		<b>3</b>
	Recherche	61	60	24	16	18	25	43	41	36	35	28		<b>387</b>
	Mobilité / Chercheur	11	5	5	3	9	9	15	14	9	10	10		<b>100</b>
	Stage / Formation	45	55	30	16	25	35	57	75	26	26	26		<b>416</b>
	Travail indépendant	17	10	20	20	28	13	26	24	26	17	13		<b>214</b>
	Travail saisonnier	8	18	9	1	10	14	4	3	4	1	3		<b>75</b>
	Travail salarié	784	844	734	627	650	604	526	632	592	535	596		<b>7.124</b>
	Volontariat	1	2	3	3	2	1	3	3	2	0	4		<b>24</b>
	<b>Total</b>	<b>927</b>	<b>995</b>	<b>826</b>	<b>686</b>	<b>742</b>	<b>701</b>	<b>674</b>	<b>792</b>	<b>696</b>	<b>624</b>	<b>680</b>		<b>8.343</b>



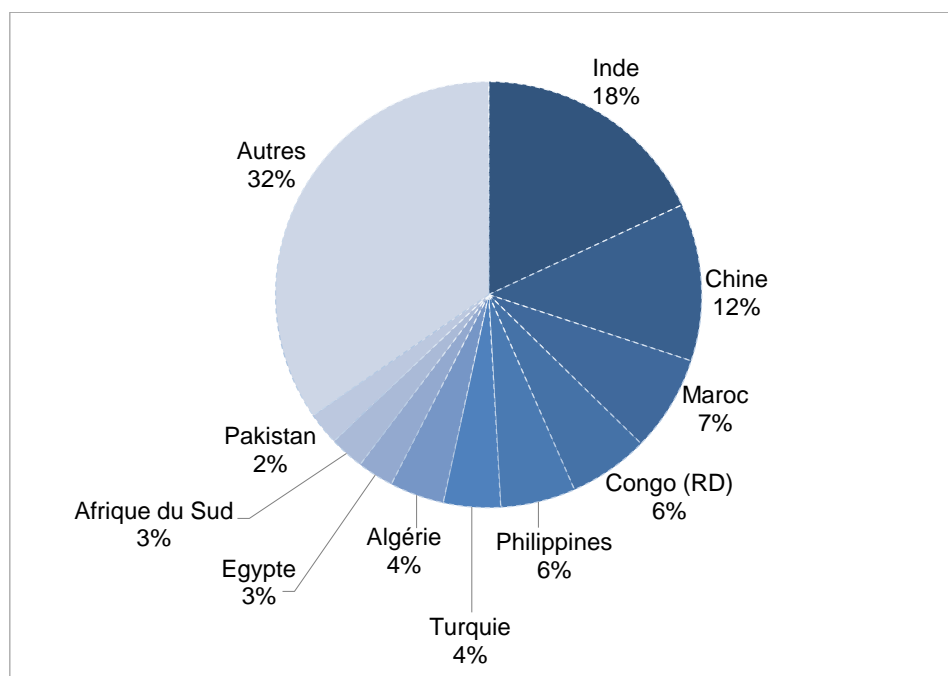
Groupe de motifs - Motif		01	02	03	04	05	06	07	08	09	10	11	12	Total
Migration culturelle	Activité à caractère religieux ou philosophique	14	11	5	10	6	10	16	12	14	10	15		<b>123</b>
	Au pair	54	51	21	38	42	17	22	35	44	44	40		<b>408</b>
	Programme Vacances Travail	11	17	19	18	24	20	17	19	22	20	13		<b>200</b>
	Total	79	79	45	66	72	47	55	66	80	74	68		<b>731</b>
Migration humanitaire	Raisons humanitaires (divers)	42	29	27	26	58	37	22	70	32	76	62		<b>481</b>
	Réinstallation	3	3	1	5	11	1	25	17	202	7	0		<b>275</b>
	Raisons humanitaires / RF élargi (article 9)	59	89	105	64	87	89	104	90	142	119	158		<b>1.106</b>
	Raisons humanitaires / Remise d'enfant (tutelle, kefala)	2	1	5	2	2	0	3	4	1	9	3		<b>32</b>
	Total	106	122	138	97	158	127	154	181	377	211	223		<b>1.894</b>
Autre migration	Voyage officiel	79	85	54	73	40	108	106	131	98	55	86		<b>915</b>
	Rentier	7	3	6	8	3	3	3	3	12	3	7		<b>58</b>
	Retour	37	37	39	26	46	27	46	79	74	26	44		<b>481</b>
	Motif indéterminé ou incohérent	5	7	6	4	20	2	11	8	4	3	3		<b>73</b>
	Total	128	132	105	111	109	140	167	221	188	87	140		<b>1.527</b>
<b>Total</b>	<b>3.988</b>	<b>3.622</b>	<b>3.772</b>	<b>3.135</b>	<b>4.372</b>	<b>5.340</b>	<b>6.617</b>	<b>6.947</b>	<b>5.108</b>	<b>3.759</b>	<b>4.014</b>		<b>50.674</b>	

### 1.3. Nationalités<sup>3</sup>

Tableau 1.3.1. Demandes de visa C par nationalité et par année, 2019-2023

Nationalité	2019	2020	2021	2022	2023 (01-11)
Inde	31.802	6.860	8.595	25.083	32.198
Chine	42.549	3.402	2.312	4.664	21.271
Maroc	15.485	3.709	1.979	10.635	12.983
Congo (RD)	11.036	2.705	3.445	10.638	10.837
Philippines	9.158	6.338	7.643	10.773	10.127
Turquie	9.773	2.561	2.607	7.710	7.720
Algérie	6.907	1.513	1.249	5.889	7.349
Egypte	4.144	773	765	4.068	4.904
Afrique du Sud	5.251	920	785	4.539	4.663
Pakistan	3.166	680	619	3.395	4.405
Autres	76.394	16.981	18.746	55.952	61.599
<b>Total</b>	<b>215.665</b>	<b>46.442</b>	<b>48.745</b>	<b>143.346</b>	<b>178.056</b>

Graphique 1.3.1. Demandes de visa C par nationalité, 2023

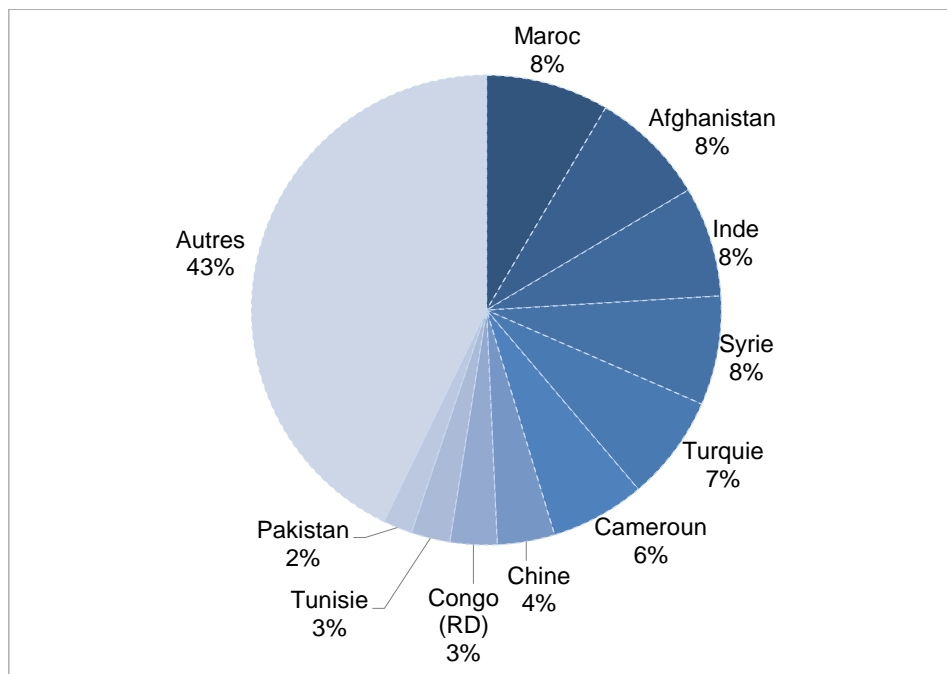


<sup>3</sup> Les nationalités reprises sont les 10 nationalités les plus fréquentes observées durant la dernière année.

**Tableau 1.3.2. Demandes de visa D par nationalité et par année, 2019-2023**

Nationalité	2019	2020	2021	2022	2023 (01-11)
Maroc	3.935	2.904	4.310	4.701	4.294
Afghanistan	1.938	1.028	2.209	3.463	4.047
Inde	4.679	2.875	3.651	4.742	3.839
Syrie	936	1.174	2.420	2.060	3.810
Turquie	2.167	1.708	2.637	4.225	3.678
Cameroun	2.863	2.579	4.224	3.817	3.296
Chine	2.135	1.234	1.776	1.891	2.002
Congo (RD)	1.075	890	1.457	1.261	1.640
Tunisie	669	568	736	1.133	1.355
Pakistan	763	509	753	1.127	1.018
Autres	19.012	13.722	21.172	23.329	21.695
<b>Total</b>	<b>40.172</b>	<b>29.191</b>	<b>45.345</b>	<b>51.749</b>	<b>50.674</b>

**Graphique 1.3.2. Demandes de visa D par nationalité, 2023**



#### 1.4. Nationalités – Motifs

Tableau 1.4.1. Nationalités visas C (tableau 1.3.1.) par motif, 2023

Nationalité	Motif	Effectif
Afrique du Sud	Voyage touristique	1.520
	Visite familiale	800
	Voyage d'affaires	620
	Voyage professionnel	405
	Visite amicale	345
	Autres	973
	<b>Total</b>	<b>4.663</b>
Algérie	Visite familiale	3.087
	Voyage touristique	2.049
	Raisons médicales	629
	Voyage professionnel	494
	Stage / Formation	294
	Autres	796
	<b>Total</b>	<b>7.349</b>
Chine	Voyage d'affaires	6.655
	Voyage touristique	5.155
	Voyage professionnel	3.477
	Visite familiale	2.056
	Conférence / Séminaire / Colloque	1.004
	Autres	2.924
	<b>Total</b>	<b>21.271</b>
Congo (RD)	Voyage touristique	6.077
	Visite familiale	1.618
	Voyage officiel	841
	Voyage professionnel	582
	Stage / Formation	293
	Autres	1.426
	<b>Total</b>	<b>10.837</b>
Egypte	Voyage touristique	3.227
	Voyage professionnel	716
	Voyage d'affaires	318
	Visite familiale	258
	Voyage officiel	78
	Autres	307
	<b>Total</b>	<b>4.904</b>

Nationalité	Motif	Effectif
Inde	Voyage touristique	9.832
	Voyage d'affaires	5.802
	Visite familiale	5.596
	Marin	5.574
	Voyage professionnel	2.797
	Autres	2.597
	<b>Total</b>	<b>32.198</b>
Maroc	Visite familiale	7.482
	Voyage touristique	2.151
	Voyage professionnel	678
	Voyage d'affaires	614
	Visite amicale	526
	Autres	1.532
	<b>Total</b>	<b>12.983</b>
Pakistan	Voyage touristique	2.239
	Voyage d'affaires	613
	Visite familiale	573
	Voyage professionnel	311
	Conférence / Séminaire / Colloque	185
	Autres	484
	<b>Total</b>	<b>4.405</b>
Philippines	Marin	5.813
	Voyage touristique	2.047
	Visite familiale	763
	Voyage d'affaires	410
	Visite amicale	304
	Autres	790
	<b>Total</b>	<b>10.127</b>
Turquie	Visite familiale	2.437
	Voyage touristique	2.148
	Voyage d'affaires	1.449
	Voyage professionnel	389
	Visite amicale	277
	Autres	1.020
	<b>Total</b>	<b>7.720</b>

**Tableau 1.4.2. Nationalités visas D (tableau 1.3.2.) par motif, 2023**

Nationalité	Motif	Effectif
Afghanistan	RF avec un réfugié / bénéficiaire d'une protection subsidiaire (article 10)	1.302
	RF avec un étranger en séjour illimité (article 10)	1.156
	RF avec un Belge (article 40ter)	654
	Raisons humanitaires / RF élargi (article 9)	531
	Raisons humanitaires (divers)	190
	Autres	214
	<b>Total</b>	<b>4.047</b>
Cameroun	Etudes supérieures ETS public (article 58)	1.666
	Formation dans un ETS privé (article 9)	657
	RF avec un Belge (article 40ter)	412
	RF avec un étranger en séjour illimité (article 10)	265
	RF avec un étranger en séjour limité (article 10bis, §2)	80
	Autres	216
	<b>Total</b>	<b>3.296</b>
Chine	Etudes supérieures ETS public (article 58)	1.155
	Travail salarié	185
	RF avec un étranger en séjour limité (article 10bis, §2)	177
	Mobilité / Etudiant	90
	Voyage officiel	78
	Autres	317
	<b>Total</b>	<b>2.002</b>
Congo (RD)	Etudes supérieures ETS public (article 58)	462
	RF avec un Belge (article 40ter)	402
	RF avec un étranger en séjour illimité (article 10)	198
	Réinstallation	198
	Voyage officiel	70
	Autres	310
	<b>Total</b>	<b>1.640</b>
Inde	Travail salarié	1.416
	RF avec un étranger en séjour limité (article 10bis, §2)	1.236
	Etudes supérieures ETS public (article 58)	377
	RF avec un étranger en séjour illimité (article 10)	350
	RF avec un Belge (article 40ter)	119
	Autres	341
	<b>Total</b>	<b>3.839</b>
Maroc	RF avec un Belge (article 40ter)	1.513
	Etudes supérieures ETS public (article 58)	1.014
	RF avec un étranger en séjour illimité (article 10)	592
	Travail salarié	575
	RF avec un étranger en séjour limité (article 10bis, §2)	283
	Autres	317
	<b>Total</b>	<b>4.294</b>

Nationalité	Motif	Effectif
Pakistan	Etudes supérieures ETS public (article 58)	279
	RF avec un Belge (article 40ter)	273
	RF avec un étranger en séjour illimité (article 10)	118
	Travail salarié	92
	RF avec un étranger en séjour limité (article 10bis, §2)	90
	Autres	166
	<b>Total</b>	<b>1.018</b>
Syrie	RF avec un réfugié / bénéficiaire d'une protection subsidiaire (article 10)	2.062
	RF avec un étranger en séjour illimité (article 10)	1.017
	Raisons humanitaires / RF élargi (article 9)	196
	RF avec un Belge (article 40ter)	168
	Raisons humanitaires (divers)	141
	Autres	226
	<b>Total</b>	<b>3.810</b>
Tunisie	Travail salarié	407
	RF avec un étranger en séjour limité (article 10bis, §2)	349
	RF avec un Belge (article 40ter)	253
	Etudes supérieures ETS public (article 58)	144
	RF avec un étranger en séjour illimité (article 10)	66
	Autres	136
	<b>Total</b>	<b>1.355</b>
Turquie	Travail salarié	1.368
	Etudes supérieures ETS public (article 58)	458
	RF avec un Belge (article 40ter)	455
	RF avec un étranger en séjour limité (article 10bis, §2)	439
	RF avec un étranger en séjour illimité (article 10)	421
	Autres	537
	<b>Total</b>	<b>3.678</b>

## 1.5. Sexe

**Tableau 1.5. Demandes de visa par type de visa, par sexe et par année, 2019-2023**

Type de visa - Sexe		2019	2020	2021	2022	2023 (01-11)
A	Femme	9	2	67	98	102
	Homme	24	3	78	130	136
	Indéterminé	0	0	0	0	0
	Total	33	5	145	228	238
C	Femme	94.844	17.033	15.994	59.184	75.245
	Homme	120.801	29.405	32.746	84.154	102.805
	Indéterminé	20	4	5	8	6
	Total	215.665	46.442	48.745	143.346	178.056
D	Femme	21.977	15.559	24.255	27.409	27.273
	Homme	18.192	13.630	21.088	24.337	23.394
	Indéterminé	3	2	2	3	7
	Total	40.172	29.191	45.345	51.749	50.674
<b>Total</b>		<b>255.870</b>	<b>75.638</b>	<b>94.235</b>	<b>195.323</b>	<b>228.968</b>

## 1.6. Lieu d'introduction

**Tableau 1.6. Demandes de visa par lieu d'introduction, par type de visa et par année, 2019-2023**

Lieu d'introduction – Type de visa		2019	2020	2021	2022	2023 (01-11)
Frontières extérieures	A	0	0	1	0	0
	C	4.136	4.557	5.904	5.500	5.179
	D	0	0	1	0	0
	Total	4.136	4.557	5.906	5.500	5.179
Etranger	A	33	5	144	228	238
	C	211.529	41.885	42.841	137.846	172.877
	D	40.172	29.191	45.344	51.749	50.674
	Total	251.734	71.081	88.329	189.823	223.789
<b>Total</b>		<b>255.870</b>	<b>75.638</b>	<b>94.235</b>	<b>195.323</b>	<b>228.968</b>



## 2. Décisions positives

### 2.1. Types de visa

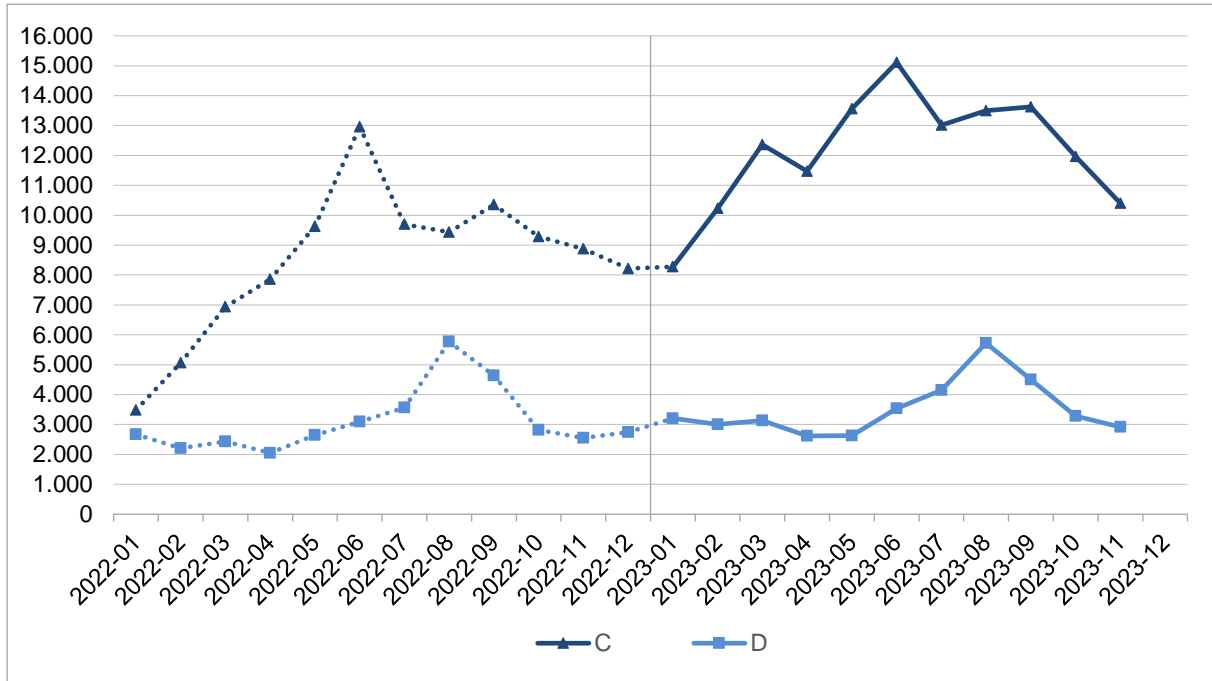
**Tableau 2.1.1. Décisions positives par année et par type de visa, 2018-2023**

Année	A	C	D	Total
2018	6	166.029	31.596	<b>197.631</b>
2019	3	172.214	32.049	<b>204.266</b>
2020	3	37.174	25.281	<b>62.458</b>
2021	128	35.744	35.365	<b>71.237</b>
2022	192	101.789	37.179	<b>139.160</b>
2023 (01-11)	204	133.524	38.706	<b>172.434</b>

**Tableau 2.1.2. Décisions positives par mois et par type de visa, 2023**

Mois	A	C	D	Total
01	14	8.275	3.205	<b>11.494</b>
02	16	10.231	3.006	<b>13.253</b>
03	25	12.362	3.136	<b>15.523</b>
04	9	11.473	2.615	<b>14.097</b>
05	11	13.558	2.634	<b>16.203</b>
06	17	15.109	3.538	<b>18.664</b>
07	25	13.020	4.150	<b>17.195</b>
08	16	13.492	5.719	<b>19.227</b>
09	25	13.628	4.504	<b>18.157</b>
10	22	11.969	3.279	<b>15.270</b>
11	24	10.407	2.920	<b>13.351</b>
12				
<b>Total</b>	<b>204</b>	<b>133.524</b>	<b>38.706</b>	<b>172.434</b>

**Graphique 2.1. Evolution du nombre de décisions positives (visas C et D), par mois et par type de visa, 2022-2023**



## 2.2. Motifs<sup>4</sup>

**Tableau 2.2.1. Décisions positives sur les demandes de visa C par motif et par année, 2019-2023**

Motif	2019	2020	2021	2022	2023 (01-11)
Voyage touristique	64.500	8.924	4.422	29.243	40.932
Visite familiale	24.771	5.296	5.144	18.841	24.253
Voyage d'affaires	21.000	3.199	3.070	12.247	18.760
Marin	6.228	4.801	9.571	13.391	14.775
Voyage professionnel	20.338	4.278	3.839	9.873	12.910
Voyage officiel	2.943	718	1.427	4.174	4.112
Visite amicale	5.646	1.030	936	3.127	3.569
Conférence / Séminaire / Colloque	7.913	1.419	238	2.327	3.504
Stage / Formation	3.550	760	723	2.073	2.441
Manifestation culturelle	3.272	547	374	1.185	1.789
Autres	12.053	6.202	6.000	5.308	6.479
<b>Total</b>	<b>172.214</b>	<b>37.174</b>	<b>35.744</b>	<b>101.789</b>	<b>133.524</b>

<sup>4</sup> Les motifs repris sont les 10 motifs les plus fréquents observés durant la dernière année.

**Tableau 2.2.2. Décisions positives sur les demandes de visa D par motif et par année, 2019-2023**

Motif	2019	2020	2021	2022	2023 (01-11)
Etudes supérieures ETS public (article 58)	8.960	6.358	9.702	8.468	8.356
Travail salarié	4.341	3.509	4.235	6.705	6.896
RF avec un Belge (article 40ter)	.	.	1.658	4.923	5.301
RF avec un étranger en séjour limité (article 10bis, §2)	2.883	2.043	2.919	4.202	4.587
RF avec un étranger en séjour illimité (article 10)	.	.	1.453	4.147	3.828
RF avec un réfugié / bénéficiaire d'une protection subsidiaire (article 10)	.	.	405	2.000	3.293
Mobilité / Etudiant	.	.	338	781	851
Voyage officiel	1.099	782	1.089	835	806
Raisons humanitaires / RF élargi (article 9)	.	.	58	314	612
Echange d'étudiants (enseignement secondaire)	.	.	227	654	597
Autres	14.766	12.589	13.281	4.150	3.579
<b>Total</b>	<b>32.049</b>	<b>25.281</b>	<b>35.365</b>	<b>37.179</b>	<b>38.706</b>

**Tableau 2.2.3. Décisions positives sur les demandes de visa D par groupe de motifs, par motif et par mois, 2023**

Groupe de motifs - Motif		01	02	03	04	05	06	07	08	09	10	11	12	Total
Migration familiale	Adoption	2	4	2	0	4	2	2	1	8	2	0		<b>27</b>
	RF article 10	1	16	0	0	3	2	0	0	0	0	1		<b>23</b>
	RF avec un étranger en séjour illimité (article 10)	308	383	402	316	315	327	225	376	335	500	341		<b>3.828</b>
	RF avec un réfugié / bénéficiaire d'une protection subsidiaire (article 10)	217	213	345	261	340	309	167	311	348	363	419		<b>3.293</b>
	RF avec un étranger en séjour limité (article 10bis, §2)	436	549	533	402	359	481	349	384	362	390	342		<b>4.587</b>
	RF avec un étudiant (article 10bis, §1)	11	34	36	18	9	20	15	12	13	16	13		<b>197</b>
	RF article 40	0	0	0	1	0	0	0	0	0	0	0	1	<b>2</b>
	RF avec un Belge (article 40ter)	473	511	550	366	393	484	454	447	455	594	574		<b>5.301</b>
	<b>Total</b>	<b>1.448</b>	<b>1.710</b>	<b>1.868</b>	<b>1.364</b>	<b>1.423</b>	<b>1.625</b>	<b>1.212</b>	<b>1.531</b>	<b>1.521</b>	<b>1.865</b>	<b>1.691</b>		<b>17.258</b>
Migration académique	Etudes supérieures ETS public (article 58)	537	192	115	118	247	881	1.661	2.607	1.418	328	252		<b>8.356</b>
	Formation dans un ETS privé (article 9)	86	37	29	8	19	38	53	68	84	28	51		<b>501</b>
	Echange d'étudiants (enseignement secondaire)	62	15	3	1	2	35	172	244	30	7	26		<b>597</b>
	Mobilité / Etudiant	108	52	12	7	28	100	168	198	133	18	27		<b>851</b>
	<b>Total</b>	<b>793</b>	<b>296</b>	<b>159</b>	<b>134</b>	<b>296</b>	<b>1.054</b>	<b>2.054</b>	<b>3.117</b>	<b>1.665</b>	<b>381</b>	<b>356</b>		<b>10.305</b>
Migration économique	Journalisme	0	1	2	0	0	0	0	0	1	0	0		<b>4</b>
	Recherche	54	60	36	17	11	29	37	36	43	27	30		<b>380</b>
	Mobilité / Chercheur	10	10	6	1	8	8	13	11	11	10	9		<b>97</b>
	Stage / Formation	44	43	39	9	10	27	33	65	41	17	21		<b>349</b>
	Travail indépendant	13	12	14	22	23	13	18	20	26	23	10		<b>194</b>
	Travail saisonnier	1	2	3	25	8	8	7	2	5	3	2		<b>66</b>
	Travail salarié	617	635	750	830	591	587	501	536	726	576	547		<b>6.896</b>
	Volontariat	2	1	4	1	1	0	4	3	2	0	4		<b>22</b>
	<b>Total</b>	<b>741</b>	<b>764</b>	<b>854</b>	<b>905</b>	<b>652</b>	<b>672</b>	<b>613</b>	<b>673</b>	<b>855</b>	<b>656</b>	<b>623</b>		<b>8.008</b>

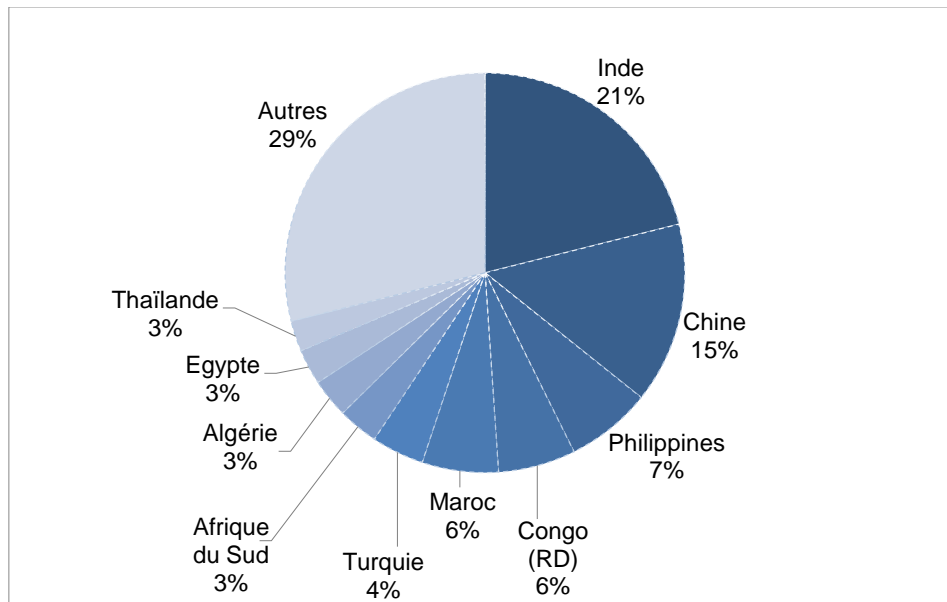
Groupe de motifs - Motif		01	02	03	04	05	06	07	08	09	10	11	12	Total
Migration culturelle	Activité à caractère religieux ou philosophique	12	8	12	9	4	3	18	15	6	10	12		<b>109</b>
	Au pair	43	50	23	36	43	10	27	23	26	34	42		<b>357</b>
	Programme Vacances Travail	10	18	16	17	18	14	22	17	20	23	10		<b>185</b>
	Total	65	76	51	62	65	27	67	55	52	67	64		<b>651</b>
Migration humanitaire	Humanitaire	0	5	1	1	0	0	0	1	0	0	1		<b>9</b>
	Raisons humanitaires (divers)	6	11	20	29	48	10	17	17	11	56	7		<b>232</b>
	Réinstallation	0	2	0	1	16	0	20	83	144	63	4		<b>333</b>
	Raisons humanitaires / RF élargi (article 9)	30	50	60	51	49	39	21	71	61	91	89		<b>612</b>
	Raisons humanitaires / Remise d'enfant (tutelle, kefala)	0	1	3	1	2	0	1	1	0	0	0		<b>9</b>
	Total	36	69	84	83	115	49	59	173	216	210	101		<b>1.195</b>
Autre migration	Voyage officiel	67	53	81	41	45	72	99	113	114	67	54		<b>806</b>
	Rentier	8	6	6	4	4	4	2	6	5	2	4		<b>51</b>
	Retour	46	29	31	19	27	26	41	47	71	30	25		<b>392</b>
	Motif indéterminé ou incohérent	1	3	2	3	7	9	3	4	5	1	2		<b>40</b>
	Total	122	91	120	67	83	111	145	170	195	100	85		<b>1.289</b>
<b>Total</b>	<b>3.205</b>	<b>3.006</b>	<b>3.136</b>	<b>2.615</b>	<b>2.634</b>	<b>3.538</b>	<b>4.150</b>	<b>5.719</b>	<b>4.504</b>	<b>3.279</b>	<b>2.920</b>		<b>38.706</b>	

### 2.3. Nationalités<sup>5</sup>

**Tableau 2.3.1. Décisions positives sur les demandes de visa C par nationalité et par année, 2019-2023**

Nationalité	2019	2020	2021	2022	2023 (01-11)
Inde	29.464	6.351	7.377	21.432	28.156
Chine	40.660	3.777	2.216	4.220	19.545
Philippines	8.373	5.877	7.270	9.989	9.256
Congo (RD)	8.531	1.910	2.292	7.645	8.366
Maroc	6.497	2.011	1.034	6.143	8.241
Turquie	7.096	1.838	1.508	4.877	5.680
Afrique du Sud	5.051	840	669	4.208	4.369
Algérie	4.262	869	667	3.090	4.187
Egypte	2.472	526	389	2.907	3.821
Thaïlande	5.938	1.302	421	3.140	3.314
Autres	53.870	11.873	11.901	34.138	38.589
<b>Total</b>	<b>172.214</b>	<b>37.174</b>	<b>35.744</b>	<b>101.789</b>	<b>133.524</b>

**Graphique 2.3.1. Décisions positives sur les demandes de visa C par nationalité, 2023**

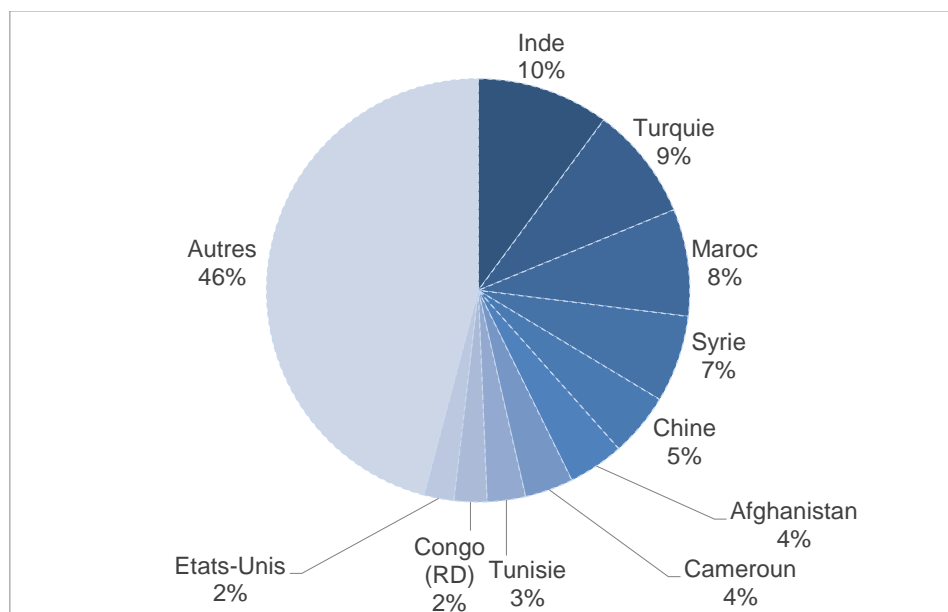


<sup>5</sup> Les nationalités reprises sont les 10 nationalités les plus fréquentes observées durant la dernière année.

**Tableau 2.3.2. Décisions positives sur les demandes de visa D par nationalité et par année, 2019-2023**

Nationalité	2019	2020	2021	2022	2023 (01-11)
Inde	4.357	2.658	3.644	4.280	3.911
Turquie	1.711	1.451	2.239	3.000	3.358
Maroc	2.625	2.395	3.174	3.260	3.169
Syrie	677	834	2.187	1.177	2.573
Chine	2.002	1.261	1.659	1.768	1.871
Afghanistan	1.783	963	1.575	1.106	1.648
Cameroun	1.208	1.415	2.139	1.329	1.433
Tunisie	492	583	593	890	1.133
Congo (RD)	575	671	843	665	968
Etats-Unis	1.225	599	769	856	886
Autres	15.394	12.451	16.543	18.848	17.756
<b>Total</b>	<b>32.049</b>	<b>25.281</b>	<b>35.365</b>	<b>37.179</b>	<b>38.706</b>

**Graphique 2.3.2. Décisions positives sur les demandes de visa D par nationalité, 2023**





## 2.4. Nationalités – Motifs

Tableau 2.4.1. Nationalités visas C (tableau 2.3.1.) par motif, 2023

Nationalité	Motif	Effectif
Afrique du Sud	Voyage touristique	1.375
	Visite familiale	711
	Voyage d'affaires	614
	Voyage professionnel	403
	Visite amicale	309
	Autres	957
	<b>Total</b>	<b>4.369</b>
Algérie	Visite familiale	1.867
	Voyage touristique	670
	Raisons médicales	572
	Voyage professionnel	389
	Stage / Formation	232
	Autres	457
	<b>Total</b>	<b>4.187</b>
Chine	Voyage d'affaires	6.160
	Voyage touristique	4.377
	Voyage professionnel	3.347
	Visite familiale	1.900
	Conférence / Séminaire / Colloque	959
	Autres	2.802
	<b>Total</b>	<b>19.545</b>
Congo (RD)	Voyage touristique	4.846
	Visite familiale	1.063
	Voyage officiel	713
	Voyage professionnel	491
	Stage / Formation	250
	Autres	1.003
	<b>Total</b>	<b>8.366</b>
Egypte	Voyage touristique	2.417
	Voyage professionnel	680
	Voyage d'affaires	282
	Visite familiale	129
	Voyage officiel	77
	Autres	236
	<b>Total</b>	<b>3.821</b>

Nationalité	Motif	Effectif
Inde	Voyage touristique	7.874
	Voyage d'affaires	5.377
	Marin	5.374
	Visite familiale	4.668
	Voyage professionnel	2.608
	Autres	2.255
	<b>Total</b>	<b>28.156</b>
Maroc	Visite familiale	4.469
	Voyage touristique	1.218
	Voyage professionnel	609
	Voyage d'affaires	530
	Famille proche d'un citoyen UE (article 40bis)	309
	Autres	1.106
	<b>Total</b>	<b>8.241</b>
Philippines	Marin	5.715
	Voyage touristique	1.742
	Visite familiale	524
	Voyage d'affaires	372
	Voyage professionnel	301
	Autres	602
	<b>Total</b>	<b>9.256</b>
Thaïlande	Voyage touristique	1.536
	Visite familiale	586
	Visite amicale	446
	Voyage professionnel	260
	Voyage d'affaires	232
	Autres	254
	<b>Total</b>	<b>3.314</b>
Turquie	Voyage touristique	1.829
	Voyage d'affaires	1.319
	Visite familiale	1.181
	Voyage professionnel	353
	Foire commerciale	152
	Autres	846
	<b>Total</b>	<b>5.680</b>

**Tableau 2.4.2. Nationalités visas D (tableau 2.3.2.) par motif, 2023**

Nationalité	Motif	Effectif
Afghanistan	RF avec un réfugié / bénéficiaire d'une protection subsidiaire (article 10)	457
	RF avec un étranger en séjour illimité (article 10)	422
	RF avec un Belge (article 40ter)	357
	Raisons humanitaires / RF élargi (article 9)	271
	RF avec un étranger en séjour limité (article 10bis, §2)	60
	Autres	81
	<b>Total</b>	<b>1.648</b>
Cameroun	Etudes supérieures ETS public (article 58)	703
	RF avec un Belge (article 40ter)	274
	RF avec un étranger en séjour illimité (article 10)	143
	Formation dans un ETS privé (article 9)	113
	RF avec un étranger en séjour limité (article 10bis, §2)	57
	Autres	143
	<b>Total</b>	<b>1.433</b>
Chine	Etudes supérieures ETS public (article 58)	1.102
	Travail salarié	180
	RF avec un étranger en séjour limité (article 10bis, §2)	149
	Mobilité / Etudiant	87
	Voyage officiel	76
	Autres	277
	<b>Total</b>	<b>1.871</b>
Congo (RD)	Etudes supérieures ETS public (article 58)	319
	Réinstallation	198
	RF avec un Belge (article 40ter)	193
	RF avec un étranger en séjour illimité (article 10)	56
	Voyage officiel	47
	Autres	155
	<b>Total</b>	<b>968</b>
Etats-Unis	Etudes supérieures ETS public (article 58)	248
	Travail salarié	186
	RF avec un étranger en séjour limité (article 10bis, §2)	158
	Formation dans un ETS privé (article 9)	62
	Activité à caractère religieux ou philosophique	58
	Autres	174
	<b>Total</b>	<b>886</b>
Inde	Travail salarié	1.417
	RF avec un étranger en séjour limité (article 10bis, §2)	1.399
	Etudes supérieures ETS public (article 58)	358
	RF avec un étranger en séjour illimité (article 10)	339
	RF avec un Belge (article 40ter)	88
	Autres	310
	<b>Total</b>	<b>3.911</b>

Nationalité	Motif	Effectif
Maroc	RF avec un Belge (article 40ter)	1.256
	Etudes supérieures ETS public (article 58)	722
	Travail salarié	417
	RF avec un étranger en séjour illimité (article 10)	345
	RF avec un étranger en séjour limité (article 10bis, §2)	213
	Autres	216
	<b>Total</b>	<b>3.169</b>
Syrie	RF avec un réfugié / bénéficiaire d'une protection subsidiaire (article 10)	1.523
	RF avec un étranger en séjour illimité (article 10)	547
	RF avec un Belge (article 40ter)	113
	Raisons humanitaires / RF élargi (article 9)	108
	Raisons humanitaires (divers)	105
	Autres	177
	<b>Total</b>	<b>2.573</b>
Tunisie	Travail salarié	395
	RF avec un étranger en séjour limité (article 10bis, §2)	326
	RF avec un Belge (article 40ter)	180
	Etudes supérieures ETS public (article 58)	103
	Travail indépendant	45
	Autres	84
	<b>Total</b>	<b>1.133</b>
Turquie	Travail salarié	1.417
	Etudes supérieures ETS public (article 58)	452
	RF avec un Belge (article 40ter)	374
	RF avec un étranger en séjour limité (article 10bis, §2)	343
	RF avec un étranger en séjour illimité (article 10)	317
	Autres	455
	<b>Total</b>	<b>3.358</b>

## 2.5. Sexe

**Tableau 2.5. Décisions positives par type de visa, par sexe et par année, 2019-2023**

Type de visa - Sexe		2019	2020	2021	2022	2023 (01-11)
A	Femme	2	1	61	80	90
	Homme	1	2	67	112	114
	Indéterminé	0	0	0	0	0
	Total	3	3	128	192	204
C	Femme	74.381	12.637	9.959	39.459	54.386
	Homme	97.821	24.536	25.781	62.327	79.133
	Indéterminé	12	1	4	3	5
	Total	172.214	37.174	35.744	101.789	133.524
D	Femme	17.282	13.698	18.868	19.478	20.355
	Homme	14.763	11.581	16.496	17.699	18.346
	Indéterminé	4	2	1	2	5
	Total	32.049	25.281	35.365	37.179	38.706
<b>Total</b>		<b>204.266</b>	<b>62.458</b>	<b>71.237</b>	<b>139.160</b>	<b>172.434</b>

## 2.6. Lieu d'introduction

**Tableau 2.6. Décisions positives par lieu d'introduction, par type de visa et par année, 2019-2023**

Lieu d'introduction – Type de visa		2019	2020	2021	2022	2023 (01-11)
Frontières extérieures	A	0	0	1	0	0
	C	3.970	4.336	5.681	5.351	5.116
	D	0	0	1	0	0
	Total	3.970	4.336	5.683	5.351	5.116
Etranger	A	3	3	127	192	204
	C	168.244	32.838	30.063	96.438	128.408
	D	32.049	25.281	35.364	37.179	38.706
	Total	200.296	58.122	65.554	133.809	167.318
<b>Total</b>		<b>204.266</b>	<b>62.458</b>	<b>71.237</b>	<b>139.160</b>	<b>172.434</b>

### 3. Décisions négatives

#### 3.1. Types de visa

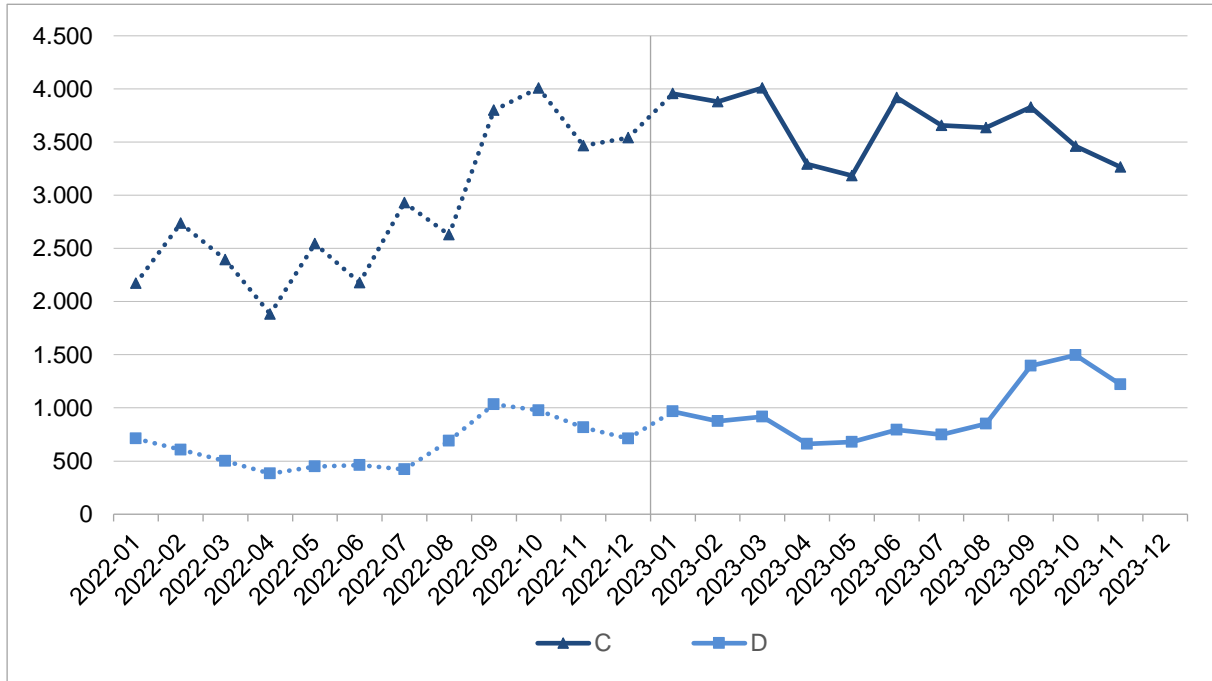
Tableau 3.1.1. Décisions négatives par année et par type de visa, 2018-2023

Année	A	C	D	Total
2018	3	32.096	6.664	<b>38.763</b>
2019	22	37.474	6.935	<b>44.431</b>
2020	1	14.719	5.899	<b>20.619</b>
2021	7	7.463	7.010	<b>14.480</b>
2022	12	34.285	7.760	<b>42.057</b>
2023 (01-11)	17	40.098	10.599	<b>50.714</b>

Tableau 3.1.2. Décisions négatives par mois et par type de visa, 2023

Mois	A	C	D	Total
01	5	3.957	966	<b>4.928</b>
02	1	3.881	874	<b>4.756</b>
03	2	4.010	916	<b>4.928</b>
04	0	3.294	661	<b>3.955</b>
05	1	3.186	678	<b>3.865</b>
06	0	3.920	793	<b>4.713</b>
07	2	3.658	748	<b>4.408</b>
08	0	3.635	850	<b>4.485</b>
09	5	3.828	1.396	<b>5.229</b>
10	0	3.462	1.496	<b>4.958</b>
11	1	3.267	1.221	<b>4.489</b>
12				
<b>Total</b>	<b>17</b>	<b>40.098</b>	<b>10.599</b>	<b>50.714</b>

**Graphique 3.1. Evolution du nombre de décisions négatives (visas C et D), par mois et par type de visa, 2022-2023**



### 3.2. Motifs<sup>6</sup>

Tableau 3.2.1. Décisions négatives sur les demandes de visa C par motif et par année, 2019-2023

Motif	2019	2020	2021	2022	2023 (01-11)
Voyage touristique	14.304	5.245	1.794	13.455	17.125
Visite familiale	13.184	6.053	2.518	10.831	13.200
Voyage d'affaires	1.790	520	441	2.434	2.383
Visite amicale	2.637	1.118	520	1.974	2.089
Voyage professionnel	1.290	391	400	1.368	1.306
Manifestation culturelle	432	163	119	564	556
Conférence / Séminaire / Colloque	1.432	266	77	548	540
Stage / Formation	449	120	211	458	423
Raisons médicales	505	282	494	562	421
Manifestation sportive	467	143	125	481	419
Autres	984	418	764	1.610	1.636
<b>Total</b>	<b>37.474</b>	<b>14.719</b>	<b>7.463</b>	<b>34.285</b>	<b>40.098</b>

<sup>6</sup> Les motifs repris sont les 10 motifs les plus fréquents observés durant la dernière année.



**Tableau 3.2.2. Décisions négatives sur les demandes de visa D par motif et par année, 2019-2023**

<b>Motif</b>	<b>2019</b>	<b>2020</b>	<b>2021</b>	<b>2022</b>	<b>2023 (01-11)</b>
RF avec un Belge (article 40ter)	1	2	511	2.006	2.310
Etudes supérieures ETS public (article 58)	2.097	1.551	2.563	2.283	2.086
RF avec un étranger en séjour illimité (article 10)	1	.	320	1.133	1.543
RF avec un réfugié / bénéficiaire d'une protection subsidiaire (article 10)	.	.	79	347	1.211
Formation dans un ETS privé (article 9)	329	413	357	801	1.111
Raisons humanitaires / RF élargi (article 9)	.	.	42	296	765
Raisons humanitaires (divers)	.	.	23	187	469
RF avec un étranger en séjour limité (article 10bis, §2)	50	57	96	231	382
Travail salarié	75	55	26	48	327
Retour	57	38	69	81	63
Autres	4.325	3.783	2.924	347	332
<b>Total</b>	<b>6.935</b>	<b>5.899</b>	<b>7.010</b>	<b>7.760</b>	<b>10.599</b>

**Tableau 3.2.3. Décisions négatives sur les demandes de visa D par groupe de motifs, par motif et par mois, 2023**

Groupe de motifs - Motif		01	02	03	04	05	06	07	08	09	10	11	12	Total
Migration familiale	Adoption	0	0	1	1	2	0	0	0	0	2	2		8
	RF article 10	0	2	3	7	3	2	1	1	0	0	1		20
	RF avec un étranger en séjour illimité (article 10)	93	110	148	109	122	140	127	158	123	206	207		1.543
	RF avec un réfugié / bénéficiaire d'une protection subsidiaire (article 10)	87	43	104	58	106	99	148	62	224	183	97		1.211
	RF avec un étranger en séjour limité (article 10bis, §2)	20	34	27	33	52	29	26	28	64	41	28		382
	RF avec un étudiant (article 10bis, §1)	2	3	1	0	8	3	4	2	1	0	10		34
	RF article 40	2	0	0	0	1	2	0	0	1	0	0		6
	RF avec un Belge (article 40ter)	211	190	255	184	199	192	197	180	245	219	238		2.310
	Total	415	382	539	392	493	467	503	431	658	651	583		5.514
Migration académique	Etudes supérieures ETS public (article 58)	214	110	80	29	17	51	85	273	281	616	330		2.086
	Formation dans un ETS privé (article 9)	217	238	157	24	56	27	4	30	185	41	132		1.111
	Echange d'étudiants (enseignement secondaire)	1	4	5	0	0	1	1	1	6	2	2		23
	Mobilité / Etudiant	1	5	5	1	4	1	1	2	6	3	3		32
	Total	433	357	247	54	77	80	91	306	478	662	467		3.252
Migration économique	Recherche	2	1	0	3	1	2	1	1	0	1	0		12
	Mobilité / Chercheur	0	0	1	0	0	0	0	0	0	0	1		2
	Stage / Formation	3	5	6	1	3	6	1	1	4	0	5		35
	Travail indépendant	1	0	0	1	0	0	0	0	0	0	1		3
	Travail saisonnier	0	0	0	1	0	3	3	0	1	0	0		8
	Travail salarié	0	21	19	57	18	22	18	17	93	34	28		327
	Volontariat	0	2	0	0	0	0	0	0	0	0	0		2
	Total	6	29	26	63	22	33	23	19	98	35	35		389

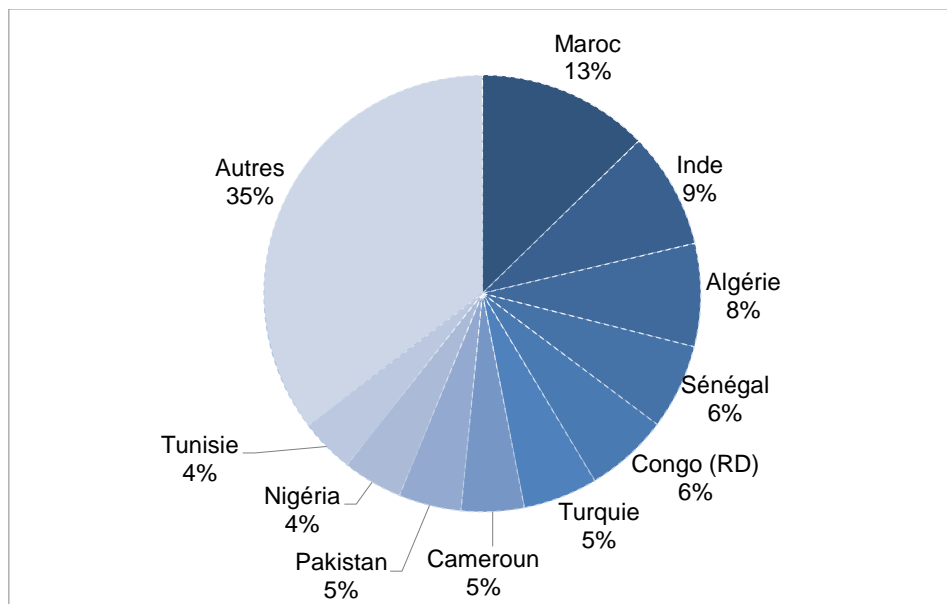
Groupe de motifs - Motif		01	02	03	04	05	06	07	08	09	10	11	12	Total
Migration culturelle	Activité à caractère religieux ou philosophique	1	0	0	2	0	0	2	1	2	0	1		9
	Au pair	2	3	2	0	1	1	3	0	3	7	10		32
	Programme vacances travail	1	0	0	0	0	0	0	1	0	0	1		3
	Total	4	3	2	2	1	1	5	2	5	7	12		44
Migration humanitaire	Humanitaire	0	5	12	4	16	10	1	1	0	0	0		49
	Raisons humanitaires (divers)	27	54	10	45	28	129	28	23	50	49	26		469
	Réinstallation	0	0	4	4	0	1	0	1	0	0	0		10
	Raisons humanitaires / RF élargi (article 9)	73	40	66	91	36	58	87	54	92	87	81		765
	Raisons humanitaires / Remise d'enfant (tutelle, kefala)	0	0	0	2	1	2	1	2	1	2	2		13
	Total	100	99	92	146	81	200	117	81	143	138	109		1.306
Autre migration	Voyage officiel	0	0	1	0	0	1	0	1	2	0	1		6
	Rentier	0	0	0	0	0	1	1	2	0	0	0		4
	Retour	7	2	9	2	4	9	5	5	7	3	10		63
	Motif indéterminé ou incohérent	1	2	0	2	0	1	3	3	5	0	4		21
	Total	8	4	10	4	4	12	9	11	14	3	15		94
<b>Total</b>	<b>966</b>	<b>874</b>	<b>916</b>	<b>661</b>	<b>678</b>	<b>793</b>	<b>748</b>	<b>850</b>	<b>1.396</b>	<b>1.496</b>	<b>1.221</b>		<b>10.599</b>	

### 3.3. Nationalités<sup>7</sup>

**Tableau 3.3.1. Décisions négatives sur les demandes de visa C par nationalité et par année, 2019-2023**

Nationalité	2019	2020	2021	2022	2023 (01-11)
Maroc	6.670	4.158	609	3.341	5.095
Inde	1.908	607	615	2.989	3.451
Algérie	2.566	1.027	263	2.373	3.053
Sénégal	1.045	428	270	2.556	2.531
Congo (RD)	1.821	1.186	726	2.601	2.471
Turquie	2.999	1.031	524	2.449	2.214
Cameroun	1.484	597	327	1.792	1.866
Pakistan	1.219	411	202	1.538	1.856
Nigéria	1.786	576	162	1.705	1.774
Tunisie	651	261	282	1.152	1.614
Autres	15.325	4.437	3.483	11.789	14.173
<b>Total</b>	<b>37.474</b>	<b>14.719</b>	<b>7.463</b>	<b>34.285</b>	<b>40.098</b>

**Graphique 3.3.1. Décisions négatives sur les demandes de visa C par nationalité, 2023**

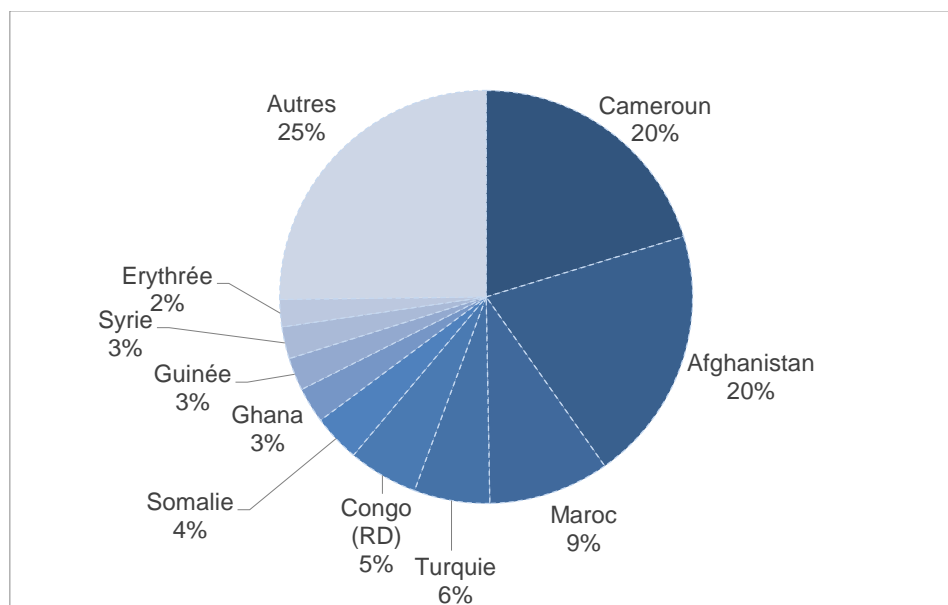


<sup>7</sup> Les nationalités reprises sont les 10 nationalités les plus fréquentes observées durant la dernière année.

**Tableau 3.3.2. Décisions négatives sur les demandes de visa D par nationalité et par année, 2019-2023**

Nationalité	2019	2020	2021	2022	2023 (01-11)
Cameroun	1.533	1.304	1.757	1.814	2.149
Afghanistan	342	316	362	822	2.119
Maroc	1.144	942	1.178	1.054	1.002
Turquie	301	268	359	331	628
Congo (RD)	302	431	474	482	579
Somalie	204	89	114	109	393
Ghana	235	209	212	320	296
Guinée	335	242	251	227	272
Syrie	103	109	171	165	265
Erythrée	89	49	42	60	226
Autres	2.347	1.940	2.090	2.376	2.670
<b>Total</b>	<b>6.935</b>	<b>5.899</b>	<b>7.010</b>	<b>7.760</b>	<b>10.599</b>

**Graphique 3.3.2. Décisions négatives sur les demandes de visa D par nationalité, 2023**



### 3.4. Nationalités – Motifs

Tableau 3.4.1. Nationalités visas C (tableau 3.3.1.) par motif, 2023

Nationalité	Motif	Effectif
Algérie	Voyage touristique	1.355
	Visite familiale	1.158
	Voyage professionnel	85
	Visite amicale	76
	Manifestation culturelle	69
	Autres	310
	<b>Total</b>	<b>3.053</b>
Cameroun	Visite familiale	754
	Voyage touristique	467
	Voyage d'affaires	298
	Voyage professionnel	97
	Visite amicale	89
	Autres	161
	<b>Total</b>	<b>1.866</b>
Congo (RD)	Voyage touristique	1.279
	Visite familiale	536
	Voyage officiel	95
	Raisons médicales	83
	Voyage professionnel	77
	Autres	401
	<b>Total</b>	<b>2.471</b>
Inde	Voyage touristique	1.706
	Voyage familiale	818
	Voyage d'affaires	408
	Voyage professionnel	169
	Visite amicale	102
	Autres	248
	<b>Total</b>	<b>3.451</b>
Maroc	Visite familiale	3.235
	Voyage touristique	1.033
	Visite amicale	271
	Famille proche d'un citoyen UE (article 40bis)	113
	Manifestation sportive	103
	Autres	340
	<b>Total</b>	<b>5.095</b>

Nationalité	Motif	Effectif
Nigéria	Voyage touristique	921
	Visite familiale	281
	Voyage professionnel	129
	Conférence / Séminaire / Colloque	105
	Voyage d'affaires	73
	Autres	265
	<b>Total</b>	<b>1.774</b>
Pakistan	Voyage touristique	964
	Visite familiale	304
	Voyage d'affaires	215
	Conférence / Séminaire / Colloque	104
	Voyage professionnel	102
	Autres	167
	<b>Total</b>	<b>1.856</b>
Sénégal	Voyage touristique	1.707
	Visite familiale	259
	Voyage d'affaires	215
	Manifestation culturelle	111
	Visite amicale	98
	Autres	141
	<b>Total</b>	<b>2.531</b>
Tunisie	Voyage touristique	839
	Visite familiale	536
	Visite amicale	87
	Voyage professionnel	43
	Manifestation sportive	38
	Autres	71
	<b>Total</b>	<b>1.614</b>
Turquie	Visite familiale	1.327
	Voyage touristique	518
	Visite amicale	156
	Voyage d'affaires	73
	Stage / Formation	42
	Autres	98
	<b>Total</b>	<b>2.214</b>

**Tableau 3.4.2. Nationalités visas D (tableau 3.3.2.) par motif, 2023**

Nationalité	Motif	Effectif
Afghanistan	Raisons humanitaires / RF élargi (article 9)	549
	RF avec un réfugié / bénéficiaire d'une protection subsidiaire (article 10)	424
	RF avec un étranger en séjour illimité (article 10)	420
	Raisons humanitaires (divers)	398
	RF avec un Belge (article 40ter)	239
	Autres	89
	<b>Total</b>	<b>2.119</b>
Cameroun	Etudes supérieures ETS public (article 58)	1.106
	Formation dans un ETS privé (article 9)	751
	RF avec un Belge (article 40ter)	131
	RF avec un étranger en séjour illimité (article 10)	90
	RF avec un réfugié / bénéficiaire d'une protection subsidiaire (article 10)	35
	Autres	36
	<b>Total</b>	<b>2.149</b>
Congo (RD)	RF avec un Belge (article 40ter)	184
	Etudes supérieures ETS public (article 58)	147
	RF avec un étranger en séjour illimité (article 10)	109
	Formation dans un ETS privé (article 9)	43
	RF avec un réfugié / bénéficiaire d'une protection subsidiaire (article 10)	33
	Autres	63
	<b>Total</b>	<b>579</b>
Erythrée	RF avec un réfugié / bénéficiaire d'une protection subsidiaire (article 10)	185
	RF avec un Belge (article 40ter)	20
	Autres	21
	<b>Total</b>	<b>226</b>
Ghana	RF avec un Belge (article 40ter)	174
	RF avec un étranger en séjour illimité (article 10)	92
	Etudes supérieures ETS public (article 58)	24
	Autres	6
	<b>Total</b>	<b>296</b>
Guinée	RF avec un Belge (article 40ter)	89
	RF avec un étranger en séjour illimité (article 10)	86
	RF avec un réfugié / bénéficiaire d'une protection subsidiaire (article 10)	43
	Etudes supérieures ETS public (article 58)	20
	RF avec un étranger en séjour limité (article 10bis, §2)	13
	Autres	21
	<b>Total</b>	<b>272</b>



Nationalité	Motif	Effectif
Maroc	RF avec un Belge (article 40ter)	346
	Etudes supérieures ETS public (article 58)	291
	RF avec un étranger en séjour illimité (article 10)	144
	Formation dans un ETS privé (article 9)	102
	Travail salarié	42
	Autres	77
	<b>Total</b>	<b>1.002</b>
Somalie	RF avec un réfugié / bénéficiaire d'une protection subsidiaire (article 10)	293
	RF avec un Belge (article 40ter)	41
	Raisons humanitaires / RF élargi (article 9)	29
	RF avec un étranger en séjour illimité (article 10)	14
	Autres	16
	<b>Total</b>	<b>393</b>
Syrie	RF avec un réfugié / bénéficiaire d'une protection subsidiaire (article 10)	62
	Raisons humanitaires / RF élargi (article 9)	56
	RF avec un Belge (article 40ter)	48
	RF avec un étranger en séjour illimité (article 10)	44
	Raisons humanitaires (divers)	21
	Autres	34
	<b>Total</b>	<b>265</b>
Turquie	Travail salarié	253
	RF avec un Belge (article 40ter)	118
	RF avec un étranger en séjour illimité (article 10)	91
	RF avec un étranger en séjour limité (article 10bis, §2)	90
	Raisons humanitaires / RF élargi (article 9)	15
	Autres	61
	<b>Total</b>	<b>628</b>

### 3.5. Sexe

**Tableau 3.5. Décisions négatives par type de visa , par sexe et par année, 2019-2023**

Type de visa - Sexe		2019	2020	2021	2022	2023 (01-11)
A	Femme	5	1	5	4	8
	Homme	17	0	2	8	9
	Indéterminé	0	0	0	0	0
	Total	22	1	7	12	17
C	Femme	17.697	7.419	3.693	16.150	19.203
	Homme	19.776	7.300	3.770	18.131	20.894
	Indéterminé	1	0	0	4	1
	Total	37.474	14.719	7.463	34.285	40.098
D	Femme	3.926	3.375	3.902	4.325	5.742
	Homme	3.009	2.523	3.108	3.434	4.856
	Indéterminé	0	1	0	1	1
	Total	6.935	5.899	7.010	7.760	10.599
<b>Total</b>		<b>44.431</b>	<b>20.619</b>	<b>14.480</b>	<b>42.057</b>	<b>50.714</b>

## 4. Méthodologie

En collaboration avec le Département Accès et Séjour de l'OE, la liste des objets de voyage a été adaptée par le SPF Affaires étrangères : des nouveaux motifs ont été créés, d'autres ont disparu et d'autres ont été reformulés. L'adaptation a eu lieu dans le courant du mois de juin 2021. En outre, certaines demandes antérieures à 2021, mais traitées après 2021, ont été éditées et utilisent un motif de séjour créé en 2021. Du fait de la correction rétrospective du motif de séjour de certaines personnes et de la transition entre les deux nomenclatures, l'analyse des résultats est complexe durant la phase de transition, notamment pour le mois de juin 2021. A partir de juillet 2021, l'analyse des données devrait devenir plus simple grâce à l'abandon progressif des anciens types de motif de séjour. D'autre part, les informations additionnelles disponibles sur les motifs de séjour devraient permettre une analyse plus fine des phénomènes.

### 4.1. Cadre légal

La loi du 15 décembre 1980 sur l'accès au territoire, le séjour, l'établissement et l'éloignement des étrangers.

### 4.2. Population concernée

Ce rapport concerne les demandes de visa des ressortissants d'un pays tiers. Dans le cas d'un visa C (court séjour), il s'agit seulement des pays tiers dont les ressortissants sont soumis à l'obligation de visa pour franchir les frontières extérieures des Etats Schengen.

Il contient les données relatives aux demandes de visa introduites auprès des ambassades et des consulats de Belgique à l'étranger pour un déplacement vers la Belgique, et auprès des postes belges aux frontières extérieures de l'espace Schengen.

Il reprend toutes les demandes de visa, qu'elles aient ou non été transmises pour décision à l'OE.

Ce rapport ne contient donc pas les demandes de visa C (court séjour) qui ne sont pas à destination de la Belgique, mais adressées à et examinées par les ambassades et consulats de Belgique en représentation d'un autre Etat Schengen. Il ne contient pas non plus les demandes de visa C (court séjour) à destination de la Belgique demandées à et examinées par d'autres Etats Schengen en représentation de la Belgique. Enfin, il ne contient pas les demandes de visa C et D pour un déplacement au Luxembourg adressées à et examinées par les ambassades et consulats de Belgique.

### 4.3. Sources

Les données relatives aux demandes de visa proviennent de la base de données de l'OE (EVIBEL).

Puisque les différents paramètres d'un visa, tels que motif, nationalité ... peuvent évoluer durant le traitement de la demande de visa, des corrections tardives jusqu'à la clôture de la demande restent possibles.

Ainsi les motifs de certaines demandes de visa introduites avant juin 2021 pourraient être corrigés rétrospectivement en utilisant la nouvelle nomenclature d'après juin 2021.

### 4.4. Unité de comptage

1 unité correspond à 1 personne, quel que soit son âge.

Le terme « non applicable » se rapporte aux catégories qui n'existent /n'existaient pas dans la législation nationale / les procédures administratives et qui ne peuvent donc pas être enregistrées. La valeur spéciale utilisée pour définir cette caractéristique spécifique est '.' (un point).

Pour mieux comprendre le rapport, il est important de tenir compte du fait que la somme des décisions prises durant une période n'est pas égale au nombre de demandes introduites durant cette même période. En effet, les décisions prises durant une période ne se rapportent pas nécessairement aux demandes introduites durant cette même période mais peuvent se rapporter à des demandes introduites durant une période antérieure. De même certaines demandes introduites durant la période couverte par le rapport sont encore en cours de traitement et ne recevront donc une décision que dans une période ultérieure.

#### 4.5. Différences avec d'autres statistiques publiées par ailleurs sur le thème

- **SPF Affaires étrangères (AE)**

Comme le SPF Affaires étrangères intervient dans la procédure de visa, il publie aussi des données concernant les visas.

Ces données diffèrent de celles du présent rapport pour les raisons suivantes :

- Les AE utilisent une autre source des données.
- Les AE ne prennent pas en considération les données relatives aux demandes de visa introduites auprès des postes belges aux frontières extérieures de l'espace Schengen.
- Les AE prennent en compte les demandes de visa pour des déplacements qui ne sont pas à destination de la Belgique (représentation d'un autre Etat Schengen).

- **Activités de l'OE**

Les statistiques sur les décisions des services de l'OE servent à mesurer leur productivité et ne sont donc pas établies de la même manière. En particulier, celles-ci ne prennent en compte que les décisions prises par les services de l'OE, en excluant les décisions prises par les AE.

- **Statistiques sur les étudiants**

La méthodologie devra être affinée dans le cadre du rapport sur les étudiants et sera harmonisée dans le temps.

#### 4.6. Glossaire

##### **Décision positive**

Ce rapport contient les décisions positives prises par les AE et par l'OE, qu'elles aient ou non abouti à la délivrance d'un visa.

##### **Décision négative**

Ce rapport contient les décisions négatives prises par l'OE. Les AE ne sont en effet pas autorisées à refuser un visa.

##### **ETS**

Par ETS, on entend un établissement d'enseignement supérieur.

##### **Famille proche d'un citoyen UE (article 40bis)**

Conjoint / Partenaire légal / Descendant de moins de 21 ans ou à charge / Ascendant à charge qui souhaite accompagner ou rejoindre un ressortissant d'un État de l'Union européenne ou d'un État associé en application de la directive 2004/38/CE.

##### **Famille éloignée d'un citoyen UE (article 47/1)**

Autre membre de la famille (partenaire de fait, personne à charge ou qui fait partie du ménage) qui souhaite accompagner ou rejoindre un ressortissant d'un État de l'Union européenne ou d'un État associé en application de la directive 2004/38/CE.

##### **Groupe de motifs**

Pour les demandes de visa D, certains motifs ont été regroupés :

- migration familiale qui regroupe les motifs suivants : adoption, RF article 10, RF avec un étranger en séjour illimité (article 10), RF avec un réfugié / bénéficiaire d'une protection subsidiaire (article 10), RF avec un étranger en séjour limité (article 10bis, §2), RF avec un étudiant (article 10bis, §1), RF article 40 et RF avec un Belge (article 40ter);
- migration académique qui regroupe les motifs suivants : études supérieures ETS public (article 58), formation dans un ETS privé (article 9), échange d'étudiants (enseignement secondaire) et mobilité / étudiant ;
- migration économique qui regroupe les motifs suivants : journalisme, recherche, mobilité / chercheur, stage / formation, travail indépendant, travail saisonnier, travail salarié et volontariat (SVE ou autre);
- migration culturelle qui regroupe les motifs suivants : activité à caractère religieux ou philosophique, au pair et programme vacances travail;

- migration humanitaire qui regroupe les motifs suivants : raisons humanitaires (divers), réinstallation, raisons humanitaires / RF élargi (article 9) et raisons humanitaires / remise d'enfant (tutelle, kefala). Avant juin 2021 ces motifs ne formaient qu'un seul motif, à savoir « humanitaire ». Cet ancien motif paraît encore dans quelques cas de manière exceptionnelle après juin 2021 ;
- autre migration qui regroupe les motifs suivants : voyage officiel, rentier, retour, motif indéterminé ou incohérent.

### **Lieu d'introduction**

Le lieu d'introduction de la demande est le poste auprès duquel la demande de visa a été introduite. Ce poste est une ambassade ou un consulat belge situé à l'étranger (repris comme lieu d'introduction sous le terme 'étranger') ou un poste belge aux frontières extérieures de l'espace Schengen (repris comme lieu d'introduction sous le terme 'frontières extérieures').

### **Marin**

Avant, les marins se retrouvaient aussi bien dans la catégorie 'Transit' que dans la catégorie 'Marin' mais depuis mi-juin 2021 ils sont seulement repris sous le motif 'Marin'.

### **Mobilité / Chercheur (Etudiant)**

Motif qui décrit un déplacement à des fins de recherche (d'études) dans le cadre d'un programme de l'Union européenne ou d'un programme multilatéral comportant des mesures de mobilité ou d'une convention entre deux établissements d'enseignement supérieur ou plus quand la Belgique est le premier État européen d'accueil.

### **Motif**

Motif de voyage enregistré par le poste sur base du formulaire de demande de visa.

### **Motif indéterminé ou incohérent**

Ce motif regroupe les visas D qui ont un motif indéterminé ou incohérent :

- indéterminé quand le motif du visa est manquant (le motif du visa n'a pas été enregistré correctement dans le système) ;
- incohérent quand le motif est incohérent par rapport au type de visa.

### **Nationalité**

La nationalité est le pays de nationalité de la personne au moment de l'introduction de la demande.

### **Raisons humanitaires / RF élargi (article 9)**

Personne qui fait partie d'une cellule familiale, mais qui n'a pas un droit au regroupement familial (enfant majeur, parent d'un Belge ou d'un étranger majeur séjournant légalement en Belgique, membre de famille éloigné etc.).

### **RF**

Par RF, on entend un regroupement familial.

### **RF avec un Belge (article 40ter)**

Par RF avec un Belge (article 40ter), on entend un regroupement familial avec un Belge qui n'exerce pas, ou qui n'a pas exercé son droit de libre circulation.

### **RF avec un Britannique bénéficiaire de l'accord sur le retrait**

Conjoint / Partenaire / Descendant de moins de 21 ans ou à charge / Ascendant à charge qui souhaite accompagner ou rejoindre un Britannique détenteur d'une carte M ou M+.

### **Transit**

A ne pas confondre avec le visa de transit aéroportuaire (visa A). Ce motif se réfère à un court séjour aux fins d'un transit sur le territoire.

### **Visa A**

Le visa de transit aéroportuaire permet de passer par la zone internationale de transit d'un aéroport belge et d'y attendre un vol de correspondance. Par contre, ce visa ne permet pas d'entrer dans l'espace Schengen.

### **Visa C**

Le visa de court séjour permet à un ressortissant d'un pays tiers dont les ressortissants sont soumis à l'obligation de visa pour franchir les frontières extérieures des Etats Schengen, d'entrer et de séjourner dans l'espace Schengen. Un court séjour ne peut pas dépasser 90 jours sur toute période de 180 jours. Le rapport contient aussi bien les données sur les visas C valables pour le territoire de tous les Etats Schengen (visa uniforme) que celles des visas territorialement limités à la Belgique.

### **Visa D**

Le visa national de long séjour permet à un ressortissant d'un pays tiers de séjourner plus de 90 jours en Belgique.

### **Volontariat (SVE ou autre)**

Motif qui décrit une activité exercée sans rétribution ni obligation dans le cadre d'un projet en Service Volontaire Européen (SVE) ou d'un autre projet.

Le présent rapport a été réalisé par la Direction générale de l'Office des étrangers le 21/12/2023.

Pour toute remarque, suggestion ou question supplémentaire, vous pouvez vous adresser à la Direction générale de l'Office des étrangers, Boulevard Pacheco 44 à 1000 Bruxelles,

Tel. : +32 2 488 80 00  
E-mail : [statdvzoe@ibz.fgov.be](mailto:statdvzoe@ibz.fgov.be)

Le rapport et les annexes sont aussi disponibles en néerlandais et peuvent également être consultés sur le site internet [www.dofi.fgov.be](http://www.dofi.fgov.be) où vous trouverez aussi d'autres rapports statistiques.

Editeur responsable : Freddy ROOSEMONT,  
Boulevard Pacheco 44, 1000 Bruxelles