

► DEMANDES DE VISA

Statistiques mensuelles, septembre 2023

Avant-propos

Ce rapport concerne les demandes de visa des ressortissants d'un pays tiers. Dans le cas d'un visa C (court séjour), il s'agit seulement des pays tiers dont les ressortissants sont soumis à l'obligation de visa pour franchir les frontières extérieures des Etats Schengen.

Il contient les données relatives aux demandes de visa introduites auprès des ambassades et des consulats de Belgique à l'étranger pour un déplacement vers la Belgique, et auprès des postes belges aux frontières extérieures de l'espace Schengen.

Il reprend toutes les demandes de visa, qu'elles aient ou non été transmises pour décision à l'Office des étrangers (OE).

Ce rapport ne contient donc pas les demandes de visa C (court séjour) qui ne sont pas à destination de la Belgique, mais adressées à et examinées par les ambassades et consulats de Belgique en représentation d'un autre Etat Schengen. Il ne contient pas non plus les demandes de visa C (court séjour) à destination de la Belgique demandées à et examinées par d'autres Etats Schengen en représentation de la Belgique. Enfin, il ne contient pas les demandes de visa C et D pour un déplacement au Luxembourg adressées à et examinées par les ambassades et consulats de Belgique.

Ce rapport est mensuel mais compare l'évolution des 5 dernières années (année en cours comprise).

Il contient 4 grandes parties : les demandes de visa introduites, les décisions positives, les décisions négatives et la méthodologie. Les 3 premières parties ont une structure identique et mettent en évidence différents paramètres du visa (type, motif...). La dernière partie présente la méthodologie générale utilisée pour produire ces statistiques, notamment la population concernée, les sources et les définitions.

En annexe, vous retrouverez des tableaux additionnels détaillés.

Table des matières

Avant-propos	1
1. Demandes de visa introduites	3
1.1. Types de visa	3
1.2. Motifs	5
1.3. Nationalités	9
1.4. Nationalités – Motifs	11
1.5. Sexe	15
1.6. Lieu d'introduction	15
2. Décisions positives	16
2.1. Types de visa	16
2.2. Motifs	18
2.3. Nationalités	22
2.4. Nationalités – Motifs	24
2.5. Sexe	28
2.6. Lieu d'introduction	28
3. Décisions négatives	29
3.1. Types de visa	29
3.2. Motifs	31
3.3. Nationalités	35
3.4. Nationalités – Motifs	37
3.5. Sexe	41
4. Méthodologie	42
4.1. Cadre légal	42
4.2. Population concernée	42
4.3. Sources	42
4.4. Unité de comptage	42
4.5. Différences avec d'autres statistiques publiées par ailleurs sur le thème	43
4.6. Glossaire	43

1. Demandes de visa introduites¹

1.1. Types de visa

Tableau 1.1.1. Demandes de visa par année et par type de visa, 2018-2023

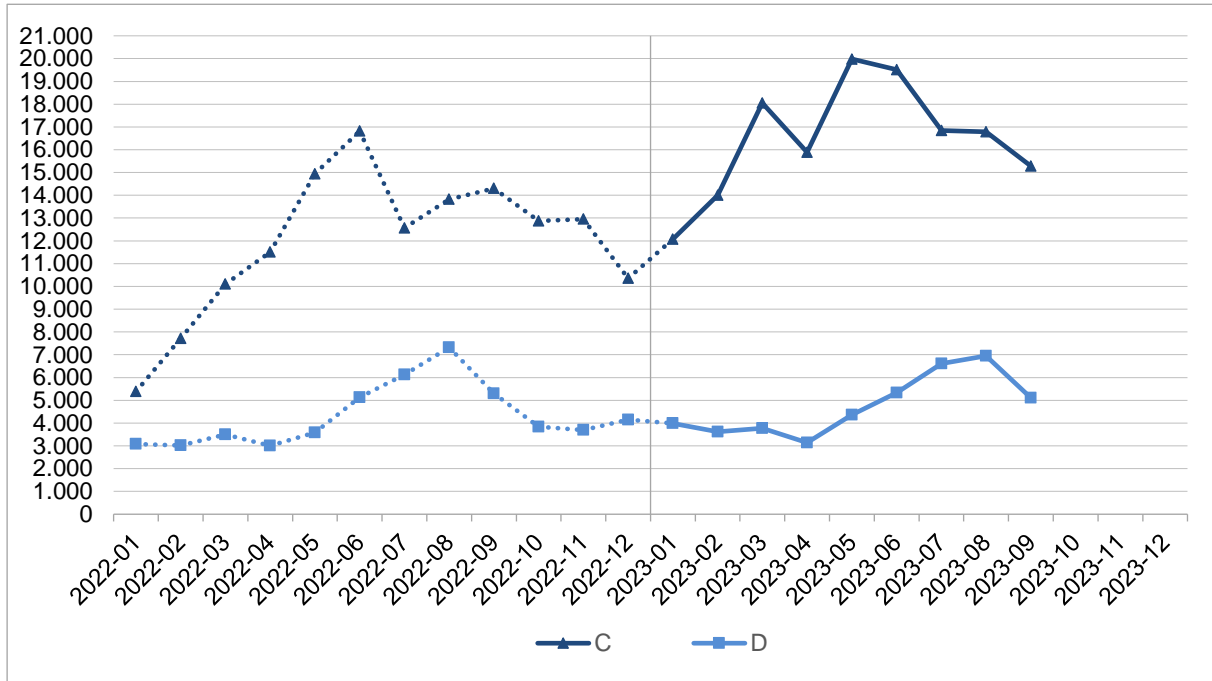
Année	A	C	D	Total
2018	21	204.517	39.372	243.910
2019	33	215.665	40.172	255.870
2020	5	46.442	29.191	75.638
2021	145	48.745	45.345	94.235
2022	228	143.346	51.749	195.323
2023 (01-09)	183	148.434	42.899	191.516

Tableau 1.1.2. Demandes de visa par mois et par type de visa, 2023

Mois	A	C	D	Total
01	16	12.076	3.988	16.080
02	21	14.008	3.622	17.651
03	26	18.055	3.772	21.853
04	11	15.886	3.135	19.032
05	15	19.983	4.370	24.368
06	18	19.512	5.340	24.870
07	26	16.843	6.617	23.486
08	28	16.781	6.947	23.756
09	22	15.290	5.108	20.420
10				
11				
12				
Total	183	148.434	42.899	191.516

¹ Demandes de visa à destination de la Belgique introduites auprès d'une ambassade ou d'un consulat de Belgique ou auprès d'un poste belge aux frontières extérieures de l'espace Schengen.

Graphique 1.1. Evolution du nombre de demandes de visa C et D, par mois et par type de visa, 2022-2023



1.2. Motifs²

Tableau 1.2.1. Demandes de visa C par motif et par année, 2019-2023

Motif	2019	2020	2021	2022	2023 (01-09)
Voyage touristique	81.769	11.448	7.647	45.248	50.461
Visite familiale	38.956	8.686	9.266	31.773	31.977
Voyage d'affaires	22.946	3.469	3.967	15.178	18.109
Marin	6.288	5.037	10.028	13.790	12.233
Voyage professionnel	22.003	4.565	4.594	11.651	11.625
Visite amicale	8.526	1.782	1.744	5.316	4.790
Voyage officiel	3.171	792	1.642	4.643	3.580
Conférence / Séminaire / Colloque	9.614	1.634	353	3.039	3.442
Stage / Formation	4.117	872	1.033	2.714	2.479
Manifestation culturelle	3.826	693	576	1.832	2.072
Autres	14.449	7.464	7.895	8.162	7.666
Total	215.665	46.442	48.745	143.346	148.434

² Les motifs repris sont les 10 motifs les plus fréquents observés durant la dernière année.

Tableau 1.2.2. Demandes de visa D par motif et par année, 2019-2023

Motif	2019	2020	2021	2022	2023 (01-09)
Etudes supérieures ETS public (article 58)	11.250	8.409	12.521	11.512	9.756
RF avec un Belge (article 40ter)	9	5	4.154	8.026	6.226
Travail salarié	4.523	3.643	4.339	7.481	5.993
RF avec un étranger en séjour illimité (article 10)	18	50	3.675	6.312	5.090
RF avec un réfugié / bénéficiaire d'une protection subsidiaire (article 10)	12	19	1.479	3.769	4.351
RF avec un étranger en séjour limité (article 10bis, §2)	3.063	2.159	3.309	5.116	4.197
Formation dans un ETS privé (article 9)	1.176	647	1.198	1.611	1.221
Mobilité / Etudiant	.	.	429	874	836
Raisons humanitaires / RF élargi (article 9)	13	8	638	1.275	826
Voyage officiel	1.177	879	1.229	993	773
Autres	18.931	13.372	12.374	4.780	3.630
Total	40.172	29.191	45.345	51.749	42.899

Tableau 1.2.3. Demandes de visa D par groupe de motifs, par motif et par mois, 2023

Groupe de motifs - Motif		01	02	03	04	05	06	07	08	09	10	11	12	Total
Migration familiale	Adoption	3	4	4	0	4	4	4	6	4				33
	RF avec un étranger en séjour illimité (article 10)	495	504	604	416	564	633	585	596	693				5.090
	RF avec un réfugié / bénéficiaire d'une protection subsidiaire (article 10)	356	326	520	492	605	474	488	490	600				4.351
	RF avec un étranger en séjour limité (article 10bis, §2)	519	525	546	416	473	443	381	434	460				4.197
	RF avec un étudiant (article 10bis, §1)	15	24	14	17	16	30	32	37	25				210
	RF avec un Belge (article 40ter)	680	683	799	565	720	721	589	670	799				6.226
	Total	2.068	2.066	2.487	1.906	2.382	2.305	2.079	2.233	2.581				20.107
Migration académique	Etudes supérieures ETS public (article 58)	421	142	141	228	740	1.628	2.755	2.799	902				9.756
	Formation dans un ETS privé (article 9)	104	37	15	25	114	178	243	293	212				1.221
	Echange d'étudiants (enseignement secondaire)	58	11	2	4	8	72	267	148	14				584
	Mobilité / Etudiant	97	38	13	12	39	142	226	212	57				836
	Total	680	228	171	269	901	2.020	3.491	3.452	1.185				12.397
Migration économique	Journalisme	0	1	1	0	0	0	0	0	1				3
	Recherche	61	60	24	16	18	25	43	41	36				324
	Mobilité / Chercheur	11	5	5	3	9	9	15	14	9				80
	Stage / Formation	45	55	30	16	25	35	57	75	26				364
	Travail indépendant	17	10	20	20	28	13	26	24	26				184
	Travail saisonnier	8	18	9	1	10	14	4	3	4				71
	Travail salarié	784	844	734	627	650	604	526	632	592				5.993
	Volontariat	1	2	3	3	2	1	3	3	2				20
Total	927	995	826	686	742	701	674	792	696				7.039	

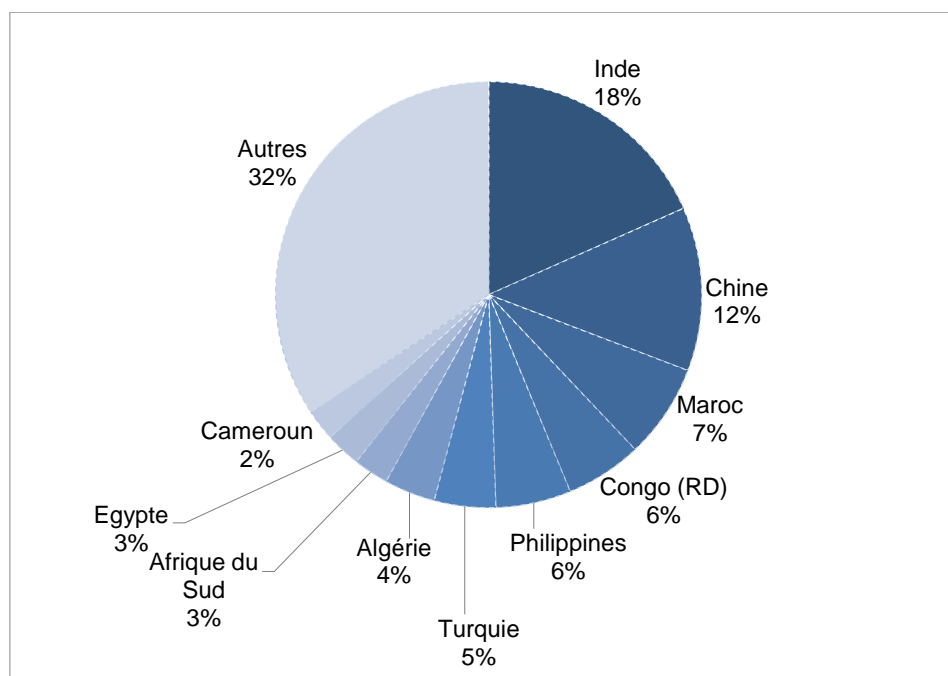
Groupe de motifs - Motif		01	02	03	04	05	06	07	08	09	10	11	12	Total
Migration culturelle	Activité à caractère religieux ou philosophique	14	11	5	10	6	10	16	12	14				98
	Au pair	54	51	21	38	42	17	22	35	44				324
	Programme Vacances Travail	11	17	19	18	24	20	17	19	22				167
	Total	79	79	45	66	72	47	55	66	80				589
Migration humanitaire	Raisons humanitaires (divers)	42	29	27	26	62	37	22	70	35				350
	Réinstallation	3	3	1	5	11	1	25	17	202				268
	Raisons humanitaires / RF élargi (article 9)	59	89	105	64	87	89	103	90	140				826
	Raisons humanitaires / Remise d'enfant (tutelle, kefala)	2	1	5	2	2	0	1	4	1				18
	Total	106	122	138	97	162	127	151	181	378				1.462
Autre migration	Voyage officiel	79	85	54	73	39	108	106	131	98				773
	Rentier	7	3	6	8	3	3	3	3	12				48
	Retour	37	37	39	26	46	27	46	79	74				411
	Motif indéterminé ou incohérent	5	7	6	4	23	2	12	10	4				73
	Total	128	132	105	111	111	140	167	223	188				1.305
Total	3.988	3.622	3.772	3.135	4.370	5.340	6.617	6.947	5.108					42.899

1.3. Nationalités³

Tableau 1.3.1. Demandes de visa C par nationalité et par année, 2019-2023

Nationalité	2019	2020	2021	2022	2023 (01-09)
Inde	31.802	6.860	8.595	25.083	27.254
Chine	42.549	3.402	2.312	4.664	18.453
Maroc	15.485	3.709	1.979	10.635	10.614
Congo (RD)	11.036	2.705	3.445	10.638	8.617
Philippines	9.158	6.338	7.643	10.773	8.479
Turquie	9.773	2.561	2.607	7.710	6.920
Algérie	6.907	1.513	1.249	5.889	5.750
Afrique du Sud	5.251	920	785	4.539	3.968
Egypte	4.144	773	765	4.068	3.953
Cameroun	4.051	773	1.163	4.450	3.498
Autres	75.509	16.888	18.202	54.897	50.928
Total	215.665	46.442	48.745	143.346	148.434

Graphique 1.3.1. Demandes de visa C par nationalité, 2023

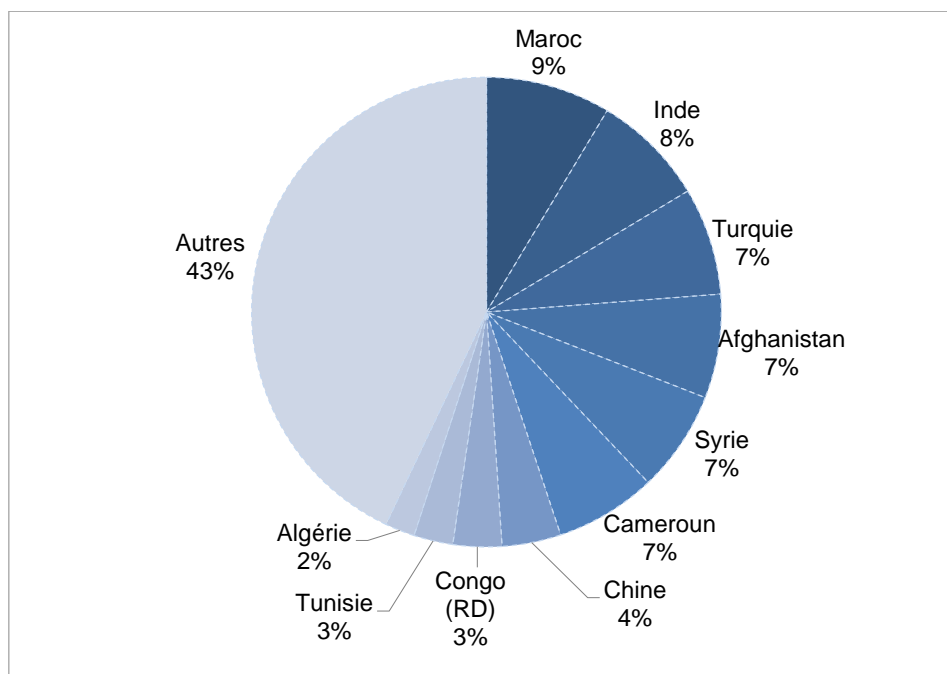


³ Les nationalités reprises sont les 10 nationalités les plus fréquentes observées durant la dernière année.

Tableau 1.3.2. Demandes de visa D par nationalité et par année, 2019-2023

Nationalité	2019	2020	2021	2022	2023 (01-09)
Maroc	3.935	2.904	4.310	4.701	3.687
Inde	4.679	2.875	3.651	4.742	3.343
Turquie	2.167	1.708	2.637	4.225	3.171
Afghanistan	1.938	1.028	2.209	3.463	3.070
Syrie	936	1.174	2.420	2.060	2.995
Cameroun	2.863	2.579	4.224	3.817	2.990
Chine	2.135	1.234	1.776	1.891	1.741
Congo (RD)	1.075	890	1.457	1.261	1.439
Tunisie	669	568	736	1.133	1.156
Algérie	751	505	805	1.034	878
Autres	19.024	13.726	21.120	23.422	18.429
Total	40.172	29.191	45.345	51.749	42.899

Graphique 1.3.2. Demandes de visa D par nationalité, 2023



1.4. Nationalités – Motifs

Tableau 1.4.1. Nationalités visas C (tableau 1.3.1.) par motif, 2023

Nationalité	Motif	Effectif
Afrique du Sud	Voyage touristique	1.310
	Visite familiale	667
	Voyage d'affaires	513
	Voyage professionnel	339
	Visite amicale	295
	Autres	844
	Total	3.968
Algérie	Visite familiale	2.462
	Voyage touristique	1.559
	Raisons médicales	483
	Voyage professionnel	392
	Stage / Formation	229
	Autres	625
	Total	5.750
Cameroun	Visite familiale	1.374
	Voyage touristique	755
	Voyage d'affaires	417
	Voyage officiel	302
	Voyage professionnel	201
	Autres	449
	Total	3.498
Chine	Voyage d'affaires	5.797
	Voyage touristique	4.595
	Voyage professionnel	2.861
	Visite familiale	1.697
	Conférence / Séminaire / Colloque	885
	Autres	2.618
	Total	18.453
Congo (RD)	Voyage touristique	4.875
	Visite familiale	1.317
	Voyage officiel	666
	Voyage professionnel	387
	Stage / Formation	223
	Autres	1.149
	Total	8.617

Nationalité	Motif	Effectif
Egypte	Voyage touristique	2.597
	Voyage professionnel	574
	Voyage d'affaires	272
	Visite familiale	202
	Conférence / Séminaire / Colloque	63
	Autres	245
	Total	3.953
Inde	Voyage touristique	8.582
	Visite familiale	5.031
	Voyage d'affaires	4.802
	Marin	4.207
	Voyage professionnel	2.325
	Autres	2.307
	Total	27.254
Maroc	Visite familiale	6.066
	Voyage touristique	1.863
	Voyage d'affaires	523
	Voyage professionnel	483
	Visite amicale	412
	Autres	1.267
	Total	10.614
Philippines	Marin	4.816
	Voyage touristique	1.702
	Visite familiale	639
	Voyage d'affaires	354
	Voyage professionnel	266
	Autres	702
	Total	8.479
Turquie	Visite familiale	2.304
	Voyage touristique	1.974
	Voyage d'affaires	1.205
	Voyage professionnel	294
	Visite amicale	238
	Autres	905
	Total	6.920

Tableau 1.4.2. Nationalités visas D (tableau 1.3.2.) par motif, 2023

Nationalité	Motif	Effectif
Afghanistan	RF avec un réfugié / bénéficiaire d'une protection subsidiaire (article 10)	978
	RF avec un étranger en séjour illimité (article 10)	880
	RF avec un Belge (article 40ter)	525
	Raisons humanitaires / RF élargi (article 9)	358
	Raisons humanitaires (divers)	148
	Autres	181
	Total	3.070
Algérie	Etudes supérieures ETS public (article 58)	302
	RF avec un Belge (article 40ter)	200
	RF avec un étranger en séjour limité (article 10bis, §2)	92
	RF avec un étranger en séjour illimité (article 10)	86
	Travail salarié	85
	Autres	113
	Total	878
Cameroun	Etudes supérieures ETS public (article 58)	1.636
	Formation dans un ETS privé (article 9)	583
	RF avec un Belge (article 40ter)	314
	RF avec un étranger en séjour illimité (article 10)	204
	RF avec un étranger en séjour limité (article 10bis, §2)	70
	Autres	183
	Total	2.990
Chine	Etudes supérieures ETS public (article 58)	1.047
	Travail salarié	150
	RF avec un étranger en séjour limité (article 10bis, §2)	139
	Mobilité / Etudiant	78
	Voyage officiel	67
	Autres	260
	Total	1.741
Congo (RD)	Etudes supérieures ETS public (article 58)	437
	RF avec un Belge (article 40ter)	323
	Réinstallation	198
	RF avec un étranger en séjour illimité (article 10)	169
	Voyage officiel	64
	Autres	248
	Total	1.439
Inde	Travail salarié	1.227
	RF avec un étranger en séjour limité (article 10bis, §2)	1.079
	Etudes supérieures ETS public (article 58)	363
	RF avec un étranger en séjour illimité (article 10)	278
	RF avec un Belge (article 40ter)	95
	Autres	301
	Total	3.343

Nationalité	Motif	Effectif
Maroc	RF avec un Belge (article 40ter)	1.233
	Etudes supérieures ETS public (article 58)	966
	RF avec un étranger en séjour illimité (article 10)	486
	Travail salarié	476
	RF avec un étranger en séjour limité (article 10bis, §2)	241
	Autres	285
	Total	3.687
Syrie	RF avec un réfugié / bénéficiaire d'une protection subsidiaire (article 10)	1.656
	RF avec un étranger en séjour illimité (article 10)	784
	Raisons humanitaires / RF élargi (article 9)	149
	RF avec un Belge (article 40ter)	137
	Raisons humanitaires (divers)	93
	Autres	176
	Total	2.995
Tunisie	Travail salarié	352
	RF avec un étranger en séjour limité (article 10bis, §2)	301
	RF avec un Belge (article 40ter)	195
	Etudes supérieures ETS public (article 58)	136
	RF avec un étranger en séjour illimité (article 10)	55
	Autres	117
	Total	1.156
Turquie	Travail salarié	1.162
	Etudes supérieures ETS public (article 58)	427
	RF avec un Belge (article 40ter)	402
	RF avec un étranger en séjour illimité (article 10)	378
	RF avec un étranger en séjour limité (article 10bis, §2)	356
	Autres	446
	Total	3.171

1.5. Sexe

Tableau 1.5. Demandes de visa par type de visa, par sexe et par année, 2019-2023

Type de visa - Sexe		2019	2020	2021	2022	2023 (01-09)
A	Femme	9	2	67	98	85
	Homme	24	3	78	130	98
	Indéterminé	0	0	0	0	0
	Total	33	5	145	228	183
C	Femme	94.844	17.033	15.994	59.184	63.365
	Homme	120.801	29.405	32.746	84.154	85.063
	Indéterminé	20	4	5	8	6
	Total	215.665	46.442	48.745	143.346	148.434
D	Femme	21.977	15.559	24.255	27.409	22.913
	Homme	18.192	13.630	21.088	24.337	19.979
	Indéterminé	3	2	2	3	7
	Total	40.172	29.191	45.345	51.749	42.899
Total		255.870	75.638	94.235	195.323	191.516

1.6. Lieu d'introduction

Tableau 1.6. Demandes de visa par lieu d'introduction, par type de visa et par année, 2019-2023

Lieu d'introduction – Type de visa		2019	2020	2021	2022	2023 (01-09)
Frontières extérieures	A	0	0	1	0	0
	C	4.136	4.557	5.904	5.500	4.128
	D	0	0	1	0	0
	Total	4.136	4.557	5.906	5.500	4.128
Etranger	A	33	5	144	228	183
	C	211.529	41.885	42.841	137.846	144.306
	D	40.172	29.191	45.344	51.749	42.899
	Total	251.734	71.081	88.329	189.823	187.388
Total		255.870	75.638	94.235	195.323	191.516

2. Décisions positives

2.1. Types de visa

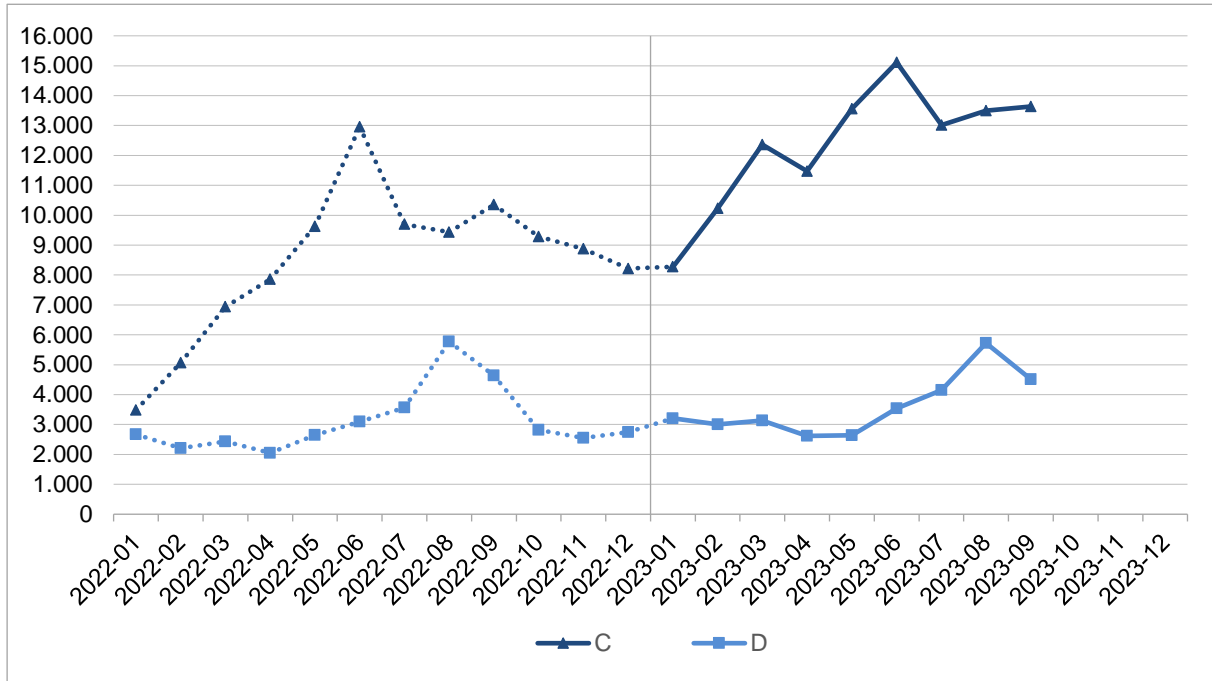
Tableau 2.1.1. Décisions positives par année et par type de visa, 2018-2023

Année	A	C	D	Total
2018	6	166.029	31.596	197.631
2019	3	172.214	32.049	204.266
2020	3	37.174	25.281	62.458
2021	128	35.744	35.365	71.237
2022	192	101.789	37.182	139.163
2023 (01-09)	158	111.159	32.515	143.832

Tableau 2.1.2. Décisions positives par mois et par type de visa, 2023

Mois	A	C	D	Total
01	14	8.275	3.205	11.494
02	16	10.231	3.006	13.253
03	25	12.362	3.136	15.523
04	9	11.475	2.615	14.099
05	11	13.558	2.635	16.204
06	17	15.110	3.538	18.665
07	25	13.020	4.152	17.197
08	16	13.493	5.719	19.228
09	25	13.635	4.509	18.169
10				
11				
12				
Total	158	111.159	32.515	143.832

Graphique 2.1. Evolution du nombre de décisions positives (visas C et D), par mois et par type de visa, 2022-2023



2.2. Motifs⁴

Tableau 2.2.1. Décisions positives sur les demandes de visa C par motif et par année, 2019-2023

Motif	2019	2020	2021	2022	2023 (01-09)
Voyage touristique	64.500	8.924	4.422	29.243	34.905
Visite familiale	24.771	5.296	5.144	18.841	20.527
Voyage d'affaires	21.000	3.199	3.070	12.247	15.583
Marin	6.228	4.801	9.571	13.391	11.561
Voyage professionnel	20.338	4.278	3.839	9.873	10.237
Voyage officiel	2.943	718	1.427	4.174	3.200
Visite amicale	5.646	1.030	936	3.127	2.940
Conférence / Séminaire / Colloque	7.913	1.419	238	2.327	2.856
Stage / Formation	3.550	760	723	2.073	2.015
Manifestation culturelle	3.272	547	374	1.185	1.539
Autres	12.053	6.202	6.000	5.308	5.796
Total	172.214	37.174	35.744	101.789	111.159

⁴ Les motifs repris sont les 10 motifs les plus fréquents observés durant la dernière année.

Tableau 2.2.2. Décisions positives sur les demandes de visa D par motif et par année, 2019-2023

Motif	2019	2020	2021	2022	2023 (01-09)
Etudes supérieures ETS public (article 58)	8.960	6.358	9.702	8.469	7.775
Travail salarié	4.341	3.509	4.235	6.705	5.775
RF avec un Belge (article 40ter)	.	.	1.658	4.924	4.134
RF avec un étranger en séjour limité (article 10bis, §2)	2.883	2.043	2.919	4.202	3.854
RF avec un étranger en séjour illimité (article 10)	.	.	1.453	4.147	2.989
RF avec un réfugié / bénéficiaire d'une protection subsidiaire (article 10)	.	.	405	2.000	2.515
Mobilité / Etudiant	.	.	338	781	806
Voyage officiel	1.099	782	1.089	835	684
Echange d'étudiants (enseignement secondaire)	.	.	227	654	564
Raisons humanitaires / RF élargi (article 9)	.	.	58	314	431
Autres	14.766	12.589	13.281	4.151	2.988
Total	32.049	25.281	35.365	37.182	32.515

Tableau 2.2.3. Décisions positives sur les demandes de visa D par groupe de motifs, par motif et par mois, 2023

Groupe de motifs - Motif		01	02	03	04	05	06	07	08	09	10	11	12	Total
Migration familiale	Adoption	2	4	2	0	4	2	2	1	8				25
	RF article 10	1	16	0	0	3	2	0	0	0				22
	RF avec un étranger en séjour illimité (article 10)	308	384	402	316	315	327	226	376	335				2.989
	RF avec un réfugié / bénéficiaire d'une protection subsidiaire (article 10)	217	213	345	261	340	309	167	312	351				2.515
	RF avec un étranger en séjour limité (article 10bis, §2)	436	549	533	402	359	481	349	383	362				3.854
	RF avec un étudiant (article 10bis, §1)	11	34	36	18	9	20	15	12	13				168
	RF article 40	0	0	0	1	0	0	0	0	0				1
	RF avec un Belge (article 40ter)	473	511	550	366	393	484	455	447	455				4.134
	Total	1.448	1.711	1.868	1.364	1.423	1.625	1.214	1.531	1.524				13.708
Migration académique	Etudes supérieures ETS public (article 58)	537	192	115	118	247	881	1.661	2.606	1.418				7.775
	Formation dans un ETS privé (article 9)	86	37	29	8	19	38	53	68	84				422
	Echange d'étudiants (enseignement secondaire)	62	15	3	1	2	35	172	244	30				564
	Mobilité / Etudiant	108	52	12	7	28	100	168	198	133				806
	Total	793	296	159	134	296	1.054	2.054	3.116	1.665				9.567
Migration économique	Journalisme	0	1	2	0	0	0	0	0	1				4
	Recherche	54	60	36	17	11	29	37	36	43				323
	Mobilité / Chercheur	10	10	6	1	8	8	13	11	11				78
	Stage / Formation	44	43	39	9	10	27	33	65	42				312
	Travail indépendant	13	12	14	22	23	13	18	20	26				161
	Travail saisonnier	1	2	3	25	8	8	7	2	5				61
	Travail salarié	617	635	750	830	592	587	501	536	727				5.775
	Volontariat	2	1	4	1	1	0	4	3	2				18
	Total	741	764	854	905	653	672	613	673	857				6.732

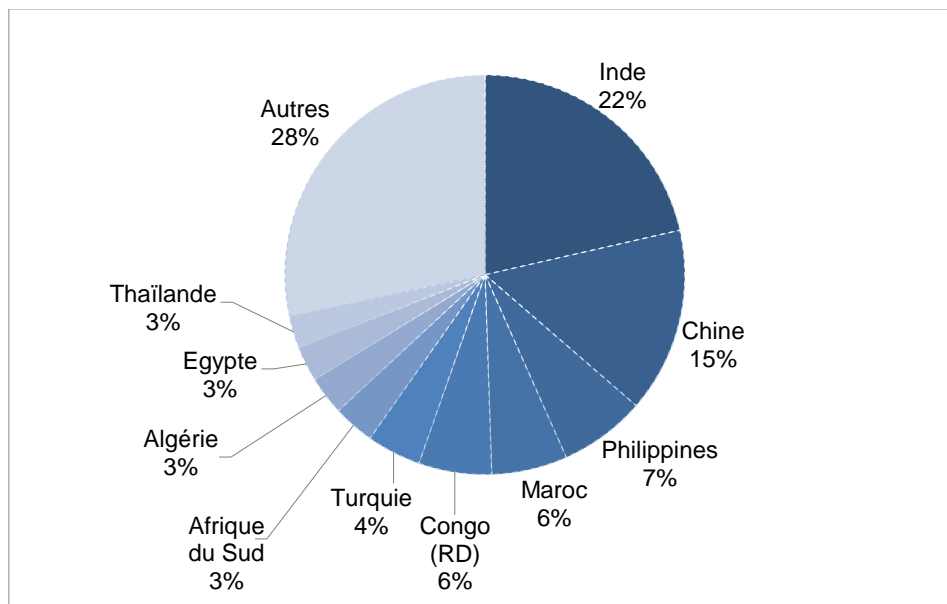
Groupe de motifs - Motif		01	02	03	04	05	06	07	08	09	10	11	12	Total
Migration culturelle	Activité à caractère religieux ou philosophique	12	8	12	9	4	3	18	15	6				87
	Au pair	43	50	23	36	43	10	27	23	26				281
	Programme Vacances Travail	10	18	16	17	18	14	22	17	20				152
	Total	65	76	51	62	65	27	67	55	52				520
Migration humanitaire	Humanitaire	0	5	1	1	0	0	0	1	0				8
	Raisons humanitaires (divers)	6	11	20	29	48	10	17	17	11				169
	Réinstallation	0	2	0	1	16	0	20	83	144				266
	Raisons humanitaires / RF élargi (article 9)	30	49	60	51	49	39	21	71	61				431
	Raisons humanitaires / Remise d'enfant (tutelle, kefala)	0	1	3	1	2	0	1	1	0				9
	Total	36	68	84	83	115	49	59	173	216				883
Autre migration	Voyage officiel	67	53	81	41	45	71	99	113	114				684
	Rentier	8	6	6	4	4	4	2	6	5				45
	Retour	46	29	31	19	27	26	41	47	71				337
	Motif indéterminé ou incohérent	1	3	2	3	7	10	3	5	5				39
	Total	122	91	120	67	83	111	145	171	195				1.105
Total	3.205	3.006	3.136	2.615	2.635	3.538	4.152	5.719	4.509					32.515

2.3. Nationalités⁵

Tableau 2.3.1. Décisions positives sur les demandes de visa C par nationalité et par année, 2019-2023

Nationalité	2019	2020	2021	2022	2023 (01-09)
Inde	29.464	6.351	7.377	21.432	23.814
Chine	40.660	3.777	2.216	4.220	16.602
Philippines	8.373	5.877	7.270	9.989	7.757
Maroc	6.497	2.011	1.034	6.143	6.811
Congo (RD)	8.531	1.910	2.292	7.645	6.564
Turquie	7.096	1.838	1.508	4.877	4.880
Afrique du Sud	5.051	840	669	4.208	3.720
Algérie	4.262	869	667	3.090	3.463
Egypte	2.472	526	389	2.907	3.153
Thaïlande	5.938	1.302	421	3.140	2.953
Autres	53.870	11.873	11.901	34.138	31.442
Total	172.214	37.174	35.744	101.789	111.159

Graphique 2.3.1. Décisions positives sur les demandes de visa C par nationalité, 2023

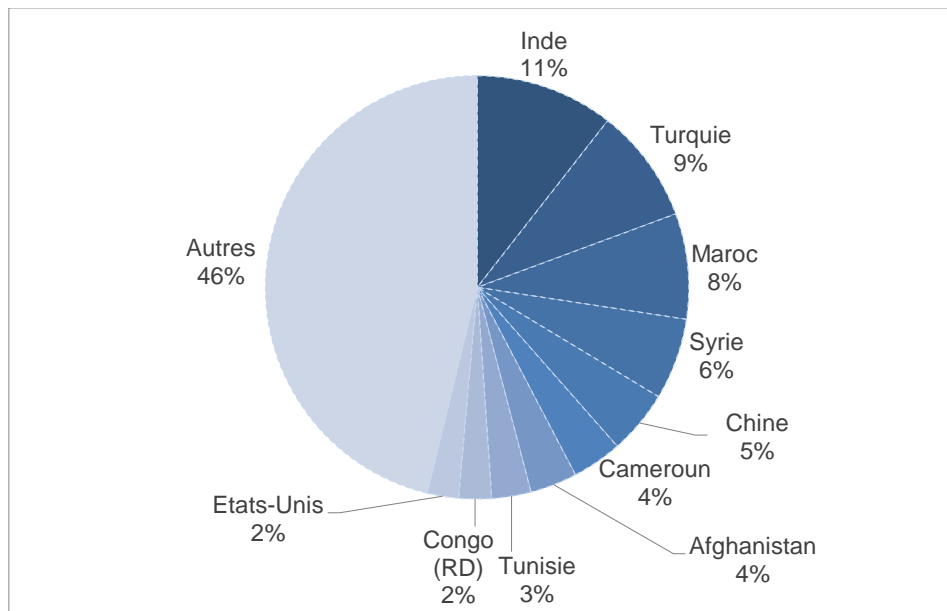


⁵ Les nationalités reprises sont les 10 nationalités les plus fréquentes observées durant la dernière année.

Tableau 2.3.2. Décisions positives sur les demandes de visa D par nationalité et par année, 2019-2023

Nationalité	2019	2020	2021	2022	2023 (01-09)
Inde	4.357	2.658	3.644	4.280	3.438
Turquie	1.711	1.451	2.239	3.000	2.856
Maroc	2.625	2.395	3.174	3.260	2.620
Syrie	677	834	2.187	1.177	2.022
Chine	2.002	1.261	1.659	1.768	1.584
Cameroun	1.208	1.415	2.139	1.330	1.239
Afghanistan	1.783	963	1.575	1.106	1.168
Tunisie	492	583	593	890	976
Congo (RD)	575	671	843	665	814
Etats-Unis	1.225	599	769	856	778
Autres	15.394	12.451	16.543	18.850	15.020
Total	32.049	25.281	35.365	37.182	32.515

Graphique 2.3.2. Décisions positives sur les demandes de visa D par nationalité, 2023



2.4. Nationalités – Motifs

Tableau 2.4.1. Nationalités visas C (tableau 2.3.1.) par motif, 2023

Nationalité	Motif	Effectif
Afrique du Sud	Voyage touristique	1.189
	Visite familiale	609
	Voyage d'affaires	502
	Voyage professionnel	333
	Visite amicale	268
	Autres	819
	Total	3.720
Algérie	Visite familiale	1.614
	Voyage touristique	536
	Raisons médicales	441
	Voyage professionnel	328
	Stage / Formation	180
	Autres	364
	Total	3.463
Chine	Voyage d'affaires	5.241
	Voyage touristique	3.875
	Voyage professionnel	2.688
	Visite familiale	1.522
	Conférence / Séminaire / Colloque	829
	Autres	2.447
	Total	16.602
Congo (RD)	Voyage touristique	3.877
	Visite familiale	852
	Voyage officiel	584
	Voyage professionnel	312
	Stage / Formation	176
	Autres	763
	Total	6.564
Egypte	Voyage touristique	2.003
	Voyage professionnel	550
	Voyage d'affaires	237
	Visite familiale	107
	Conférence / Séminaire / Colloque	57
	Autres	199
	Total	3.153

Nationalité	Motif	Effectif
Inde	Voyage touristique	6.900
	Voyage d'affaires	4.433
	Visite familiale	4.239
	Marin	4.072
	Voyage professionnel	2.144
	Autres	2.026
	Total	23.814
Maroc	Visite familiale	3.660
	Voyage touristique	1.015
	Voyage d'affaires	465
	Voyage professionnel	458
	Famille proche d'un citoyen UE (article 40bis)	242
	Autres	971
	Total	6.811
Philippines	Marin	4.763
	Voyage touristique	1.449
	Visite familiale	437
	Voyage d'affaires	311
	Voyage professionnel	280
	Autres	517
	Total	7.757
Thaïlande	Voyage touristique	1.373
	Visite familiale	523
	Visite amicale	382
	Voyage professionnel	232
	Voyage d'affaires	206
	Autres	237
	Total	2.953
Turquie	Voyage touristique	1.660
	Voyage d'affaires	1.131
	Visite familiale	950
	Voyage professionnel	267
	Foire commerciale	151
	Autres	721
	Total	4.880

Tableau 2.4.2. Nationalités visas D (tableau 2.3.2.) par motif, 2023

Nationalité	Motif	Effectif
Afghanistan	RF avec un réfugié / bénéficiaire d'une protection subsidiaire (article 10)	335
	RF avec un étranger en séjour illimité (article 10)	303
	RF avec un Belge (article 40ter)	251
	Raisons humanitaires / RF élargi (article 9)	179
	RF avec un étranger en séjour limité (article 10bis, §2)	34
	Autres	66
	Total	1.168
Cameroun	Etudes supérieures ETS public (article 58)	658
	RF avec un Belge (article 40ter)	217
	RF avec un étranger en séjour illimité (article 10)	105
	Formation dans un ETS privé (article 9)	99
	RF avec un étranger en séjour limité (article 10bis, §2)	43
	Autres	117
	Total	1.239
Chine	Etudes supérieures ETS public (article 58)	945
	Travail salarié	145
	RF avec un étranger en séjour limité (article 10bis, §2)	117
	Mobilité / Etudiant	76
	Voyage officiel	66
	Autres	235
	Total	1.584
Congo (RD)	Etudes supérieures ETS public (article 58)	301
	RF avec un Belge (article 40ter)	145
	Réinstallation	143
	RF avec un étranger en séjour illimité (article 10)	51
	Voyage officiel	46
	Autres	128
	Total	814
Etats-Unis	Etudes supérieures ETS public (article 58)	241
	Travail salarié	156
	RF avec un étranger en séjour limité (article 10bis, §2)	139
	Echange d'étudiants (enseignement secondaire)	46
	Activité à caractère religieux ou philosophique	45
	Autres	151
	Total	778
Inde	RF avec un étranger en séjour limité (article 10bis, §2)	1.264
	Travail salarié	1.230
	Etudes supérieures ETS public (article 58)	336
	RF avec un étranger en séjour illimité (article 10)	265
	Recherche	69
	Autres	274
	Total	3.438

Nationalité	Motif	Effectif
Maroc	RF avec un Belge (article 40ter)	1.002
	Etudes supérieures ETS public (article 58)	684
	Travail salarié	294
	RF avec un étranger en séjour illimité (article 10)	272
	RF avec un étranger en séjour limité (article 10bis, §2)	173
	Autres	195
	Total	2.620
Syrie	RF avec un réfugié / bénéficiaire d'une protection subsidiaire (article 10)	1.152
	RF avec un étranger en séjour illimité (article 10)	472
	RF avec un Belge (article 40ter)	82
	Raisons humanitaires / RF élargi (article 9)	81
	Raisons humanitaires (divers)	69
	Autres	166
	Total	2.022
Tunisie	Travail salarié	344
	RF avec un étranger en séjour limité (article 10bis, §2)	289
	RF avec un Belge (article 40ter)	148
	Etudes supérieures ETS public (article 58)	92
	Travail indépendant	34
	Autres	69
	Total	976
Turquie	Travail salarié	1.225
	Etudes supérieures ETS public (article 58)	422
	RF avec un Belge (article 40ter)	284
	RF avec un étranger en séjour illimité (article 10)	272
	RF avec un étranger en séjour limité (article 10bis, §2)	247
	Autres	406
	Total	2.856

2.5. Sexe

Tableau 2.5. Décisions positives par type de visa, par sexe et par année, 2019-2023

Type de visa - Sexe		2019	2020	2021	2022	2023 (01-09)
A	Femme	2	1	61	80	76
	Homme	1	2	67	112	82
	Indéterminé	0	0	0	0	0
	Total	3	3	128	192	158
C	Femme	74.381	12.637	9.959	39.459	45.962
	Homme	97.821	24.536	25.781	62.327	65.192
	Indéterminé	12	1	4	3	5
	Total	172.214	37.174	35.744	101.789	111.159
D	Femme	17.282	13.698	18.868	19.481	16.997
	Homme	14.763	11.581	16.496	17.699	15.513
	Indéterminé	4	2	1	2	5
	Total	32.049	25.281	35.365	37.182	32.515
Total		204.266	62.458	71.237	139.163	143.832

2.6. Lieu d'introduction

Tableau 2.6. Décisions positives par lieu d'introduction, par type de visa et par année, 2019-2023

Lieu d'introduction – Type de visa		2019	2020	2021	2022	2023 (01-09)
Frontières extérieures	A	0	0	1	0	0
	C	3.970	4.336	5.681	5.351	4.130
	D	0	0	1	0	0
	Total	3.970	4.336	5.683	5.351	4.130
Etranger	A	3	3	127	192	158
	C	168.244	32.838	30.063	96.438	107.029
	D	32.049	25.281	35.364	37.182	32.515
	Total	200.296	58.122	65.554	133.812	139.702
Total		204.266	62.458	71.237	139.163	143.832

3. Décisions négatives

3.1. Types de visa

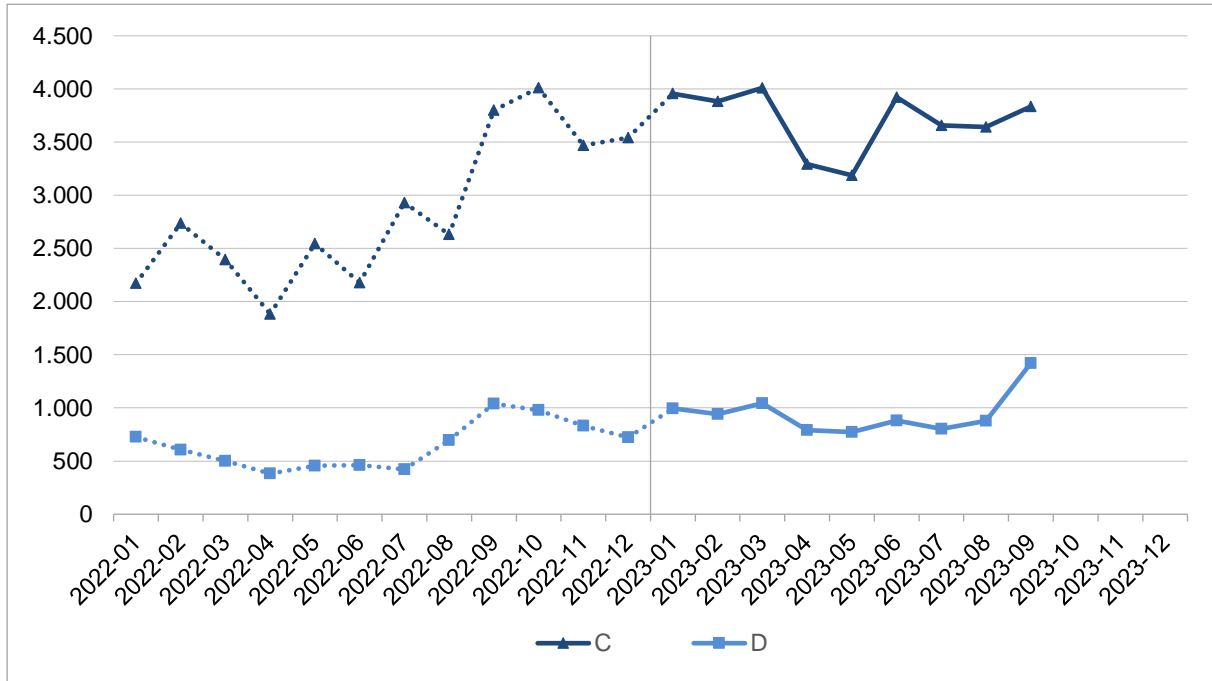
Tableau 3.1.1. Décisions négatives par année et par type de visa, 2018-2023

Année	A	C	D	Total
2018	3	32.096	6.664	38.763
2019	22	37.474	6.935	44.431
2020	1	14.719	5.899	20.619
2021	7	7.463	7.010	14.480
2022	12	34.292	7.825	42.129
2023 (01-09)	16	33.388	8.524	41.928

Tableau 3.1.2. Décisions négatives par mois et par type de visa, 2023

Mois	A	C	D	Total
01	5	3.957	994	4.956
02	1	3.882	940	4.823
03	2	4.010	1.043	5.055
04	0	3.294	792	4.086
05	1	3.187	772	3.960
06	0	3.923	880	4.803
07	2	3.658	804	4.464
08	0	3.642	878	4.520
09	5	3.835	1.421	5.261
10				
11				
12				
Total	16	33.388	8.524	41.928

Graphique 3.1. Evolution du nombre de décisions négatives (visas C et D), par mois et type de visa, 2022-2023



3.2. Motifs⁶

Tableau 3.2.1. Décisions négatives sur les demandes de visa C par motif et par année, 2019-2023

Motif	2019	2020	2021	2022	2023 (01-09)
Voyage touristique	14.304	5.245	1.794	13.458	14.439
Visite familiale	13.184	6.053	2.518	10.833	10.983
Voyage d'affaires	1.790	520	441	2.434	1.939
Visite amicale	2.637	1.118	520	1.974	1.743
Voyage professionnel	1.290	391	400	1.368	997
Manifestation culturelle	432	163	119	564	463
Conférence / Séminaire / Colloque	1.432	266	77	548	401
Raisons médicales	505	282	494	562	359
Manifestation sportive	467	143	125	481	358
Stage / Formation	449	120	211	458	349
Autres	984	418	764	1.612	1.357
Total	37.474	14.719	7.463	34.292	33.388

⁶ Les motifs repris sont les 10 motifs les plus fréquents observés durant la dernière année.

Tableau 3.2.2. Décisions négatives sur les demandes de visa D par motif et par année, 2019-2023

Motif	2019	2020	2021	2022	2023 (01-09)
RF avec un Belge (article 40ter)	1	2	511	2.013	1.982
RF avec un étranger en séjour illimité (article 10)	1	.	320	1.143	1.280
RF avec un réfugié / bénéficiaire d'une protection subsidiaire (article 10)	.	.	79	382	1.162
Etudes supérieures ETS public (article 58)	2.097	1.551	2.563	2.284	1.154
Formation dans un ETS privé (article 9)	329	413	357	801	944
Raisons humanitaires / RF élargi (article 9)	.	.	42	308	679
Raisons humanitaires (divers)	.	.	23	187	394
RF avec un étranger en séjour limité (article 10bis, §2)	50	57	96	231	341
Travail salarié	75	55	26	48	265
Humanitaire	287	273	357	55	50
Retour	57	38	69	81	50
Autres	4.038	3.510	2.567	292	223
Total	6.935	5.899	7.010	7.825	8.524

Tableau 3.2.3. Décisions négatives sur les demandes de visa D par groupe de motifs, par motif et par mois, 2023

Groupe de motifs - Motif		01	02	03	04	05	06	07	08	09	10	11	12	Total
Migration familiale	Adoption	0	0	1	1	2	0	0	0	0				4
	RF article 10	0	2	3	7	3	2	1	1	0				19
	RF avec un étranger en séjour illimité (article 10)	93	133	182	150	135	162	135	162	128				1.280
	RF avec un réfugié / bénéficiaire d'une protection subsidiaire (article 10)	110	60	166	92	144	116	176	71	227				1.162
	RF avec un étranger en séjour limité (article 10bis, §2)	20	34	37	38	54	40	26	28	64				341
	RF avec un étudiant (article 10bis, §1)	2	3	1	0	8	3	4	2	1				24
	RF article 40	2	0	0	0	1	2	0	0	1				6
	RF avec un Belge (article 40ter)	211	197	268	208	228	220	210	182	258				1.982
	Total	438	429	658	496	575	545	552	446	679				4.818
Migration académique	Etudes supérieures ETS public (article 58)	214	110	80	29	17	52	89	281	282				1.154
	Formation dans un ETS privé (article 9)	217	238	157	25	57	29	4	30	187				944
	Echange d'étudiants (enseignement secondaire)	1	4	5	0	0	1	1	1	6				19
	Mobilité / Etudiant	1	5	5	1	4	1	1	2	6				26
	Total	433	357	247	55	78	83	95	314	481				2.143
Migration économique	Recherche	2	1	0	3	1	2	1	1	0				11
	Mobilité / Chercheur	0	0	1	0	0	0	0	0	0				1
	Stage / Formation	3	5	6	1	3	6	1	1	4				30
	Travail indépendant	1	0	0	1	0	0	0	0	0				2
	Travail saisonnier	0	0	0	1	0	3	3	0	1				8
	Travail salarié	0	21	19	57	18	22	18	17	93				265
	Volontariat	0	2	0	0	0	0	0	0	0				2
	Total	6	29	26	63	22	33	23	19	98				319

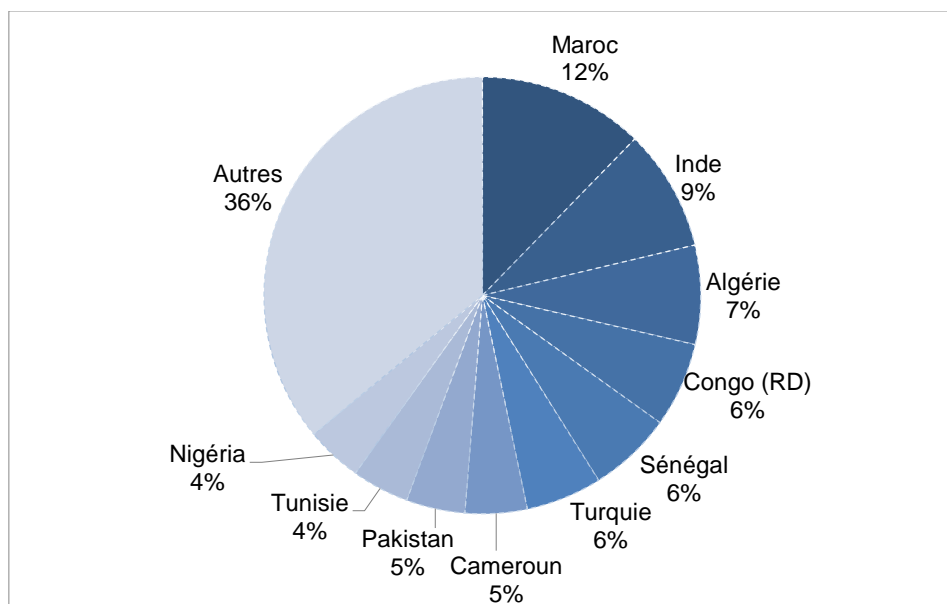
Groupe de motifs - Motif		01	02	03	04	05	06	07	08	09	10	11	12	Total
Migration culturelle	Activité à caractère religieux ou philosophique	1	0	0	2	0	0	2	1	2				8
	Au pair	2	3	2	0	1	1	3	0	3				15
	Programme vacances travail	1	0	0	0	0	0	0	1	0				2
	Total	4	3	2	2	1	1	5	2	5				25
Migration humanitaire	Humanitaire	0	5	12	4	16	10	1	2	0				50
	Raisons humanitaires (divers)	27	54	10	45	28	129	28	23	50				394
	Réinstallation	0	0	4	4	0	1	0	1	0				10
	Raisons humanitaires / RF élargi (article 9)	78	59	74	117	47	64	90	58	92				679
	Raisons humanitaires / Remise d'enfant (tutelle, kefala)	0	0	0	2	1	2	1	2	1				9
	Total	105	118	100	172	92	206	120	86	143				1.142
Autre migration	Voyage officiel	0	0	1	0	0	1	0	1	2				5
	Rentier	0	0	0	0	0	1	1	2	0				4
	Retour	7	2	9	2	4	9	5	5	7				50
	Motif indéterminé ou incohérent	1	2	0	2	0	1	3	3	6				18
	Total	8	4	10	4	4	12	9	11	15				77
Total	994	940	1.043	792	772	880	804	878	1.421					8.524

3.3. Nationalités⁷

Tableau 3.3.1. Décisions négatives sur les demandes de visa C par nationalité et par année, 2019-2023

Nationalité	2019	2020	2021	2022	2023 (01-09)
Maroc	6.670	4.158	609	3.342	4.105
Inde	1.908	607	615	2.989	3.004
Algérie	2.566	1.027	263	2.373	2.446
Congo (RD)	1.821	1.186	726	2.604	2.096
Sénégal	1.045	428	270	2.557	2.060
Turquie	2.999	1.031	524	2.449	1.881
Cameroun	1.484	597	327	1.792	1.531
Pakistan	1.219	411	202	1.538	1.453
Tunisie	651	261	282	1.152	1.415
Nigéria	1.786	576	162	1.705	1.393
Autres	15.325	4.437	3.483	11.791	12.004
Total	37.474	14.719	7.463	34.292	33.388

Graphique 3.3.1. Décisions négatives sur les demandes de visa C par nationalité, 2023

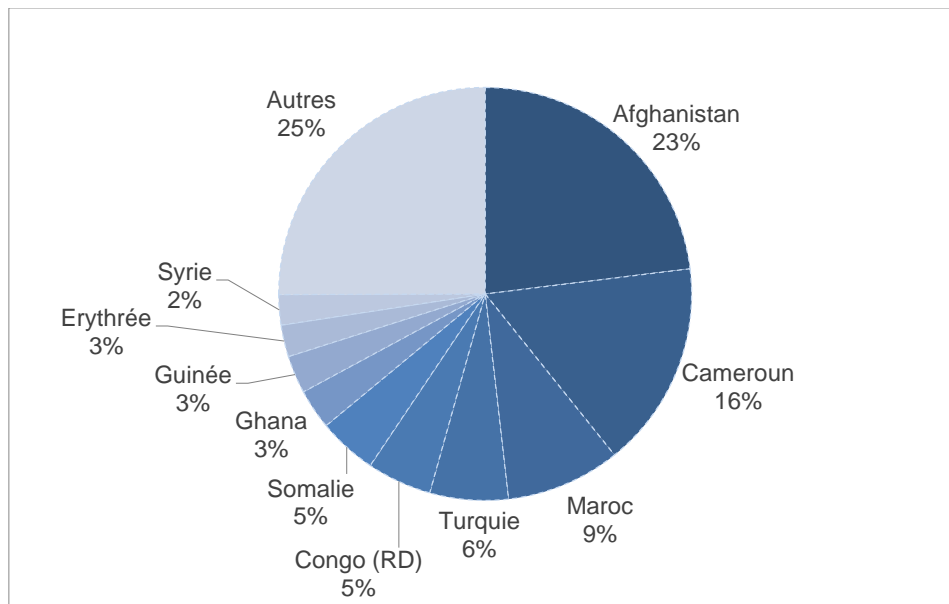


⁷ Les nationalités reprises sont les 10 nationalités les plus fréquentes observées durant la dernière année.

Tableau 3.3.2. Décisions négatives sur les demandes de visa D par nationalité et par année, 2019-2023

Nationalité	2019	2020	2021	2022	2023 (01-09)
Afghanistan	342	316	362	843	1.965
Cameroun	1.533	1.304	1.757	1.815	1.379
Maroc	1.144	942	1.178	1.056	764
Turquie	301	268	359	331	523
Congo (RD)	302	431	474	484	432
Somalie	204	89	114	120	392
Ghana	235	209	212	320	268
Guinée	335	242	251	230	252
Erythrée	89	49	42	64	212
Syrie	103	109	171	165	202
Autres	2.347	1.940	2.090	2.397	2.135
Total	6.935	5.899	7.010	7.825	8.524

Graphique 3.3.2. Décisions négatives sur les demandes de visa D par nationalité, 2023



3.4. Nationalités – Motifs

Tableau 3.4.1. Nationalités visas C (tableau 3.3.1.) par motif, 2023

Nationalité	Motif	Effectif
Algérie	Voyage touristique	1.033
	Visite familiale	953
	Voyage professionnel	73
	Visite amicale	70
	Manifestation culturelle	68
	Autres	249
	Total	2.446
Cameroun	Visite familiale	640
	Voyage touristique	372
	Voyage d'affaires	240
	Voyage professionnel	77
	Visite amicale	66
	Autres	136
	Total	1.531
Congo (RD)	Voyage touristique	1.109
	Visite familiale	459
	Raisons médicales	77
	Voyage officiel	64
	Activité à caractère religieux ou philosophique	62
	Autres	325
	Total	2.096
Inde	Voyage touristique	1.498
	Voyage familiale	732
	Voyage d'affaires	348
	Voyage professionnel	135
	Visite amicale	88
	Autres	203
	Total	3.004
Maroc	Visite familiale	2.566
	Voyage touristique	890
	Visite amicale	203
	Famille proche d'un citoyen UE (article 40bis)	91
	Manifestation sportive	90
	Autres	265
	Total	4.105

Nationalité	Motif	Effectif
Nigéria	Voyage touristique	735
	Visite familiale	219
	Voyage professionnel	83
	Conférence / Séminaire / Colloque	80
	Visite amicale	56
	Voyage d'affaires	56
	Autres	164
	Total	1.393
Pakistan	Voyage touristique	774
	Visite familiale	252
	Voyage d'affaires	143
	Voyage professionnel	74
	Conférence / Séminaire / Colloque	72
	Autres	138
	Total	1.453
Sénégal	Voyage touristique	1.409
	Visite familiale	203
	Voyage d'affaires	173
	Manifestation culturelle	90
	Visite amicale	83
	Autres	102
	Total	2.060
Tunisie	Voyage touristique	758
	Visite familiale	446
	Visite amicale	76
	Voyage professionnel	40
	Manifestation sportive	38
	Autres	57
	Total	1.415
Turquie	Visite familiale	1.103
	Voyage touristique	469
	Visite amicale	124
	Voyage d'affaires	61
	Stage / Formation	40
	Autres	84
	Total	1.881

Tableau 3.4.2. Nationalités visas D (tableau 3.3.2.) par motif, 2023

Nationalité	Motif	Effectif
Afghanistan	Raisons humanitaires / RF élargi (article 9)	523
	RF avec un réfugié / bénéficiaire d'une protection subsidiaire (article 10)	416
	RF avec un étranger en séjour illimité (article 10)	364
	Raisons humanitaires (divers)	334
	RF avec un Belge (article 40ter)	231
	Autres	97
	Total	1.965
Cameroun	Formation dans un ETS privé (article 9)	630
	Etudes supérieures ETS public (article 58)	521
	RF avec un Belge (article 40ter)	96
	RF avec un étranger en séjour illimité (article 10)	78
	RF avec un réfugié / bénéficiaire d'une protection subsidiaire (article 10)	26
	Autres	28
	Total	1.379
Congo (RD)	RF avec un Belge (article 40ter)	161
	Etudes supérieures ETS public (article 58)	79
	RF avec un étranger en séjour illimité (article 10)	73
	Formation dans un ETS privé (article 9)	38
	RF avec un réfugié / bénéficiaire d'une protection subsidiaire (article 10)	28
	Autres	53
	Total	432
Erythrée	RF avec un réfugié / bénéficiaire d'une protection subsidiaire (article 10)	182
	RF avec un Belge (article 40ter)	14
	Autres	16
	Total	212
Ghana	RF avec un Belge (article 40ter)	164
	RF avec un étranger en séjour illimité (article 10)	88
	Autres	16
	Total	268
Guinée	RF avec un Belge (article 40ter)	81
	RF avec un étranger en séjour illimité (article 10)	76
	RF avec un réfugié / bénéficiaire d'une protection subsidiaire (article 10)	45
	Autres	50
	Total	252
Maroc	RF avec un Belge (article 40ter)	289
	Etudes supérieures ETS public (article 58)	190
	RF avec un étranger en séjour illimité (article 10)	112
	Formation dans un ETS privé (article 9)	90
	Travail salarié	29
	Autres	54
	Total	764

Nationalité	Motif	Effectif
Somalie	RF avec un réfugié / bénéficiaire d'une protection subsidiaire (article 10)	303
	RF avec un Belge (article 40ter)	37
	Raisons humanitaires / RF élargi (article 9)	24
	Autres	28
	Total	392
Syrie	Raisons humanitaires / RF élargi (article 9)	46
	RF avec un réfugié / bénéficiaire d'une protection subsidiaire (article 10)	43
	RF avec un étranger en séjour illimité (article 10)	32
	RF avec un Belge (article 40ter)	32
	Raisons humanitaires (divers)	19
	Autres	30
	Total	202
Turquie	Travail salarié	209
	RF avec un Belge (article 40ter)	102
	RF avec un étranger en séjour limité (article 10bis, §2)	80
	RF avec un étranger en séjour illimité (article 10)	79
	Autres	53
	Total	523

3.5. Sexe

Tableau 3.5. Décisions négatives par type de visa , par sexe et par année, 2019-2023

Type de visa - Sexe		2019	2020	2021	2022	2023 (01-09)
A	Femme	5	1	5	4	8
	Homme	17	0	2	8	8
	Indéterminé	0	0	0	0	0
	Total	22	1	7	12	16
C	Femme	17.697	7.419	3.693	16.154	16.015
	Homme	19.776	7.300	3.770	18.134	17.372
	Indéterminé	1	0	0	4	1
	Total	37.474	14.719	7.463	34.292	33.388
D	Femme	3.926	3.375	3.902	4.366	4.607
	Homme	3.009	2.523	3.108	3.458	3.917
	Indéterminé	0	1	0	1	0
	Total	6.935	5.899	7.010	7.825	8.524
Total		44.431	20.619	14.480	42.129	41.928

4. Méthodologie

En collaboration avec le Département Accès et Séjour de l'OE, la liste des objets de voyage a été adaptée par le SPF Affaires étrangères : des nouveaux motifs ont été créés, d'autres ont disparu et d'autres ont été reformulés. L'adaptation a eu lieu dans le courant du mois de juin 2021. En outre, certaines demandes antérieures à 2021, mais traitées après 2021, ont été éditées et utilisent un motif de séjour créé en 2021. Du fait de la correction rétrospective du motif de séjour de certaines personnes et de la transition entre les deux nomenclatures, l'analyse des résultats est complexe durant la phase de transition, notamment pour le mois de juin 2021. A partir de juillet 2021, l'analyse des données devrait devenir plus simple grâce à l'abandon progressif des anciens types de motif de séjour. D'autre part, les informations additionnelles disponibles sur les motifs de séjour devraient permettre une analyse plus fine des phénomènes.

4.1. Cadre légal

La loi du 15 décembre 1980 sur l'accès au territoire, le séjour, l'établissement et l'éloignement des étrangers.

4.2. Population concernée

Ce rapport concerne les demandes de visa des ressortissants d'un pays tiers. Dans le cas d'un visa C (court séjour), il s'agit seulement des pays tiers dont les ressortissants sont soumis à l'obligation de visa pour franchir les frontières extérieures des Etats Schengen.

Il contient les données relatives aux demandes de visa introduites auprès des ambassades et des consulats de Belgique à l'étranger pour un déplacement vers la Belgique, et auprès des postes belges aux frontières extérieures de l'espace Schengen.

Il reprend toutes les demandes de visa, qu'elles aient ou non été transmises pour décision à l'OE.

Ce rapport ne contient donc pas les demandes de visa C (court séjour) qui ne sont pas à destination de la Belgique, mais adressées à et examinées par les ambassades et consulats de Belgique en représentation d'un autre Etat Schengen. Il ne contient pas non plus les demandes de visa C (court séjour) à destination de la Belgique demandées à et examinées par d'autres Etats Schengen en représentation de la Belgique. Enfin, il ne contient pas les demandes de visa C et D pour un déplacement au Luxembourg adressées à et examinées par les ambassades et consulats de Belgique.

4.3. Sources

Les données relatives aux demandes de visa proviennent de la base de données de l'OE (EVIBEL).

Puisque les différents paramètres d'un visa, tels que motif, nationalité ... peuvent évoluer durant le traitement de la demande de visa, des corrections tardives jusqu'à la clôture de la demande restent possibles.

Ainsi les motifs de certaines demandes de visa introduites avant juin 2021 pourraient être corrigés rétrospectivement en utilisant la nouvelle nomenclature d'après juin 2021.

4.4. Unité de comptage

1 unité correspond à 1 personne, quel que soit son âge.

Le terme « non applicable » se rapporte aux catégories qui n'existent /n'existaient pas dans la législation nationale / les procédures administratives et qui ne peuvent donc pas être enregistrées. La valeur spéciale utilisée pour définir cette caractéristique spécifique est '.' (un point).

Pour mieux comprendre le rapport, il est important de tenir compte du fait que la somme des décisions prises durant une période n'est pas égale au nombre de demandes introduites durant cette même période. En effet, les décisions prises durant une période ne se rapportent pas nécessairement aux demandes introduites durant cette même période mais peuvent se rapporter à des demandes introduites durant une période antérieure. De même certaines demandes introduites durant la période couverte par le rapport sont encore en cours de traitement et ne recevront donc une décision que dans une période ultérieure.

4.5. Différences avec d'autres statistiques publiées par ailleurs sur le thème

- **SPF Affaires étrangères (AE)**

Comme le SPF Affaires étrangères intervient dans la procédure de visa, il publie aussi des données concernant les visas.

Ces données diffèrent de celles du présent rapport pour les raisons suivantes :

- Les AE utilisent une autre source des données.
- Les AE ne prennent pas en considération les données relatives aux demandes de visa introduites auprès des postes belges aux frontières extérieures de l'espace Schengen.
- Les AE prennent en compte les demandes de visa pour des déplacements qui ne sont pas à destination de la Belgique (représentation d'un autre Etat Schengen).

- **Activités de l'OE**

Les statistiques sur les décisions des services de l'OE servent à mesurer leur productivité et ne sont donc pas établies de la même manière. En particulier, celles-ci ne prennent en compte que les décisions prises par les services de l'OE, en excluant les décisions prises par les AE.

- **Statistiques sur les étudiants**

La méthodologie devra être affinée dans le cadre du rapport sur les étudiants et sera harmonisée dans le temps.

4.6. Glossaire

Décision positive

Ce rapport contient les décisions positives prises par les AE et par l'OE, qu'elles aient ou non abouti à la délivrance d'un visa.

Décision négative

Ce rapport contient les décisions négatives prises par l'OE. Les AE ne sont en effet pas autorisées à refuser un visa.

ETS

Par ETS, on entend un établissement d'enseignement supérieur.

Famille proche d'un citoyen UE (article 40bis)

Conjoint / Partenaire légal / Descendant de moins de 21 ans ou à charge / Ascendant à charge qui souhaite accompagner ou rejoindre un ressortissant d'un Etat de l'Union européenne ou d'un Etat associé en application de la directive 2004/38/CE.

Famille éloignée d'un citoyen UE (article 47/1)

Autre membre de la famille (partenaire de fait, personne à charge ou qui fait partie du ménage) qui souhaite accompagner ou rejoindre un ressortissant d'un Etat de l'Union européenne ou d'un Etat associé en application de la directive 2004/38/CE.

Groupe de motifs

Pour les demandes de visa D, certains motifs ont été regroupés :

- migration familiale qui regroupe les motifs suivants : adoption, RF article 10, RF avec un étranger en séjour illimité (article 10), RF avec un réfugié / bénéficiaire d'une protection subsidiaire (article 10), RF avec un étranger en séjour limité (article 10bis, §2), RF avec un étudiant (article 10bis, §1), RF article 40 et RF avec un Belge (article 40ter);
- migration académique qui regroupe les motifs suivants : études supérieures ETS public (article 58), formation dans un ETS privé (article 9), échange d'étudiants (enseignement secondaire) et mobilité / étudiant ;
- migration économique qui regroupe les motifs suivants : journalisme, recherche, mobilité / chercheur, stage / formation, travail indépendant, travail saisonnier, travail salarié et volontariat (SVE ou autre);
- migration culturelle qui regroupe les motifs suivants : activité à caractère religieux ou philosophique, au pair et programme vacances travail;

- migration humanitaire qui regroupe les motifs suivants : raisons humanitaires (divers), réinstallation, raisons humanitaires / RF élargi (article 9) et raisons humanitaires / remise d'enfant (tutelle, kefala). Avant juin 2021 ces motifs ne formaient qu'un seul motif, à savoir « humanitaire ». Cet ancien motif paraît encore dans quelques cas de manière exceptionnelle après juin 2021 ;
- autre migration qui regroupe les motifs suivants : voyage officiel, rentier, retour, motif indéterminé ou incohérent.

Lieu d'introduction

Le lieu d'introduction de la demande est le poste auprès duquel la demande de visa a été introduite. Ce poste est une ambassade ou un consulat belge situé à l'étranger (repris comme lieu d'introduction sous le terme 'étranger') ou un poste belge aux frontières extérieures de l'espace Schengen (repris comme lieu d'introduction sous le terme 'frontières extérieures').

Marin

Avant, les marins se retrouvaient aussi bien dans la catégorie 'Transit' que dans la catégorie 'Marin' mais depuis mi-juin 2021 ils sont seulement repris sous le motif 'Marin'.

Mobilité / Chercheur (Etudiant)

Motif qui décrit un déplacement à des fins de recherche (d'études) dans le cadre d'un programme de l'Union européenne ou d'un programme multilatéral comportant des mesures de mobilité ou d'une convention entre deux établissements d'enseignement supérieur ou plus quand la Belgique est le premier État européen d'accueil.

Motif

Motif de voyage enregistré par le poste sur base du formulaire de demande de visa.

Motif indéterminé ou incohérent

Ce motif regroupe les visas D qui ont un motif indéterminé ou incohérent :

- indéterminé quand le motif du visa est manquant (le motif du visa n'a pas été enregistré correctement dans le système) ;
- incohérent quand le motif est incohérent par rapport au type de visa.

Nationalité

La nationalité est le pays de nationalité de la personne au moment de l'introduction de la demande.

Raisons humanitaires / RF élargi (article 9)

Personne qui fait partie d'une cellule familiale, mais qui n'a pas un droit au regroupement familial (enfant majeur, parent d'un Belge ou d'un étranger majeur séjournant légalement en Belgique, membre de famille éloigné etc.).

RF

Par RF, on entend un regroupement familial.

RF avec un Belge (article 40ter)

Par RF avec un Belge (article 40ter), on entend un regroupement familial avec un Belge qui n'exerce pas, ou qui n'a pas exercé son droit de libre circulation.

RF avec un Britannique bénéficiaire de l'accord sur le retrait

Conjoint / Partenaire / Descendant de moins de 21 ans ou à charge / Ascendant à charge qui souhaite accompagner ou rejoindre un Britannique détenteur d'une carte M ou M+.

Transit

A ne pas confondre avec le visa de transit aéroportuaire (visa A). Ce motif se réfère à un court séjour aux fins d'un transit sur le territoire.

Visa A

Le visa de transit aéroportuaire permet de passer par la zone internationale de transit d'un aéroport belge et d'y attendre un vol de correspondance. Par contre, ce visa ne permet pas d'entrer dans l'espace Schengen.

Visa C

Le visa de court séjour permet à un ressortissant d'un pays tiers dont les ressortissants sont soumis à l'obligation de visa pour franchir les frontières extérieures des Etats Schengen, d'entrer et de séjourner dans l'espace Schengen. Un court séjour ne peut pas dépasser 90 jours sur toute période de 180 jours. Le rapport contient aussi bien les données sur les visas C valables pour le territoire de tous les Etats Schengen (visa uniforme) que celles des visas territorialement limités à la Belgique.

Visa D

Le visa national de long séjour permet à un ressortissant d'un pays tiers de séjourner plus de 90 jours en Belgique.

Volontariat (SVE ou autre)

Motif qui décrit une activité exercée sans rétribution ni obligation dans le cadre d'un projet en Service Volontaire Européen (SVE) ou d'un autre projet.

Le présent rapport a été réalisé par la Direction générale de l'Office des étrangers le 11/10/2023.

Pour toute remarque, suggestion ou question supplémentaire, vous pouvez vous adresser à la Direction générale de l'Office des étrangers, Boulevard Pacheco 44 à 1000 Bruxelles,

Tel. : +32 2 488 80 00
E-mail : statdvzoe@ibz.fgov.be

Le rapport et les annexes sont aussi disponibles en néerlandais et peuvent également être consultés sur le site internet www.dofi.fgov.be où vous trouverez aussi d'autres rapports statistiques.

Editeur responsable : Freddy ROOSEMONT,
Boulevard Pacheco 44, 1000 Bruxelles