

## ► TRAITE ET TRAFIC AGGRAVE DES ÊTRES HUMAINS (TEH)

---

Statistiques annuelles, 2022

---

## Avant-propos

Le présent rapport a pour but de rassembler, présenter et mettre en forme les données statistiques produites par l'Office des étrangers (OE), concernant la délivrance de document de séjour dans le cadre des articles 61/2 à 61/5 de la loi du 15/12/1980, pour les victimes potentielles de traite des êtres humains ou d'une forme aggravée de trafic d'êtres humains.

Afin de faciliter la lecture du présent document, nous utiliserons l'acronyme TEH. Il fait référence à la traite des êtres humains ainsi qu'aux formes aggravées de trafic. Au niveau de la délivrance des documents de séjour, il n'y a pas de différence procédurale entre traite et trafic.

## Table des matières

<b>Avant-propos</b>	<b>1</b>
<b>1. Nouvelles demandes</b>	<b>3</b>
1.1. Nouvelles demandes par type d'exploitation	3
1.2. Nouvelles demandes par nationalité	4
1.3. Nouvelles demandes en fonction du sexe	6
1.4. Nouvelles demandes en fonction de l'âge	7
<b>2. Délivrance des documents de séjour sur base des articles 61/2 à 61/5 de la loi du 15/12/1980</b>	<b>11</b>
<b>3. Méthodologie</b>	<b>16</b>

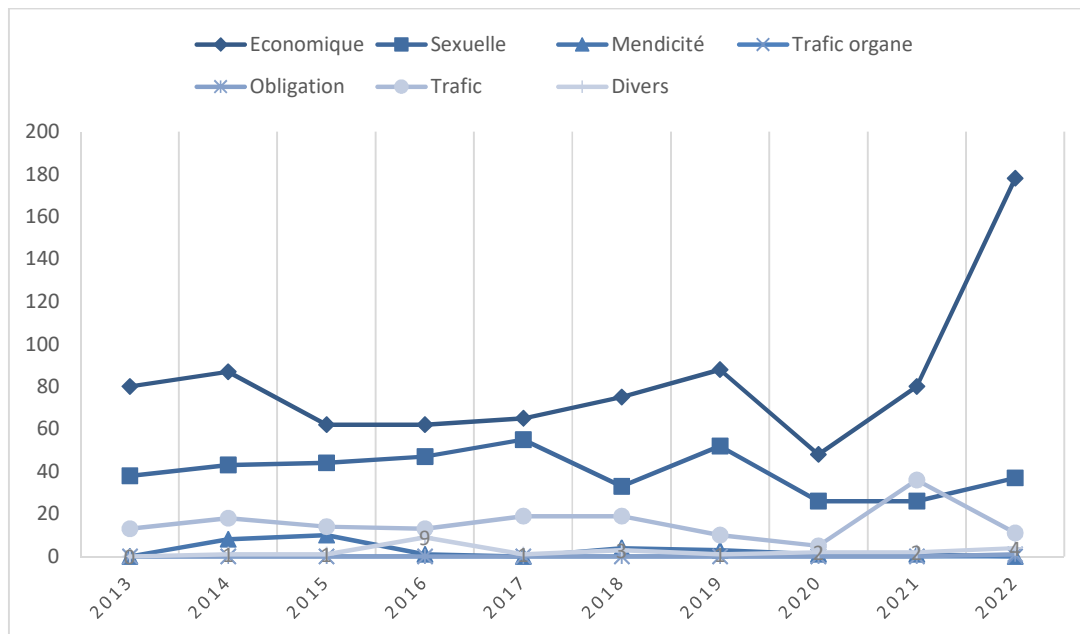
## 1. Nouvelles demandes

### 1.1. Nouvelles demandes par type d'exploitation

Tableau 1.1. Nouvelles demandes en fonction des secteurs d'exploitation, 2013-2022

Secteur	2013	2014	2015	2016	2017	2018	2019	2020	2021	2022	Total
Economique	80	87	62	62	65	75	88	48	80	178	<b>825</b>
Sexuelle	38	43	44	47	55	33	52	26	26	37	<b>401</b>
Mendicité	0	8	10	1	0	4	3	1	1	0	<b>28</b>
Trafic organe <sup>1</sup>	0	0	0	0	0	0	0	0	0	0	<b>0</b>
Obligation <sup>2</sup>	0	0	0	0	0	0	0	0	0	1	<b>1</b>
Trafic	13	18	14	13	19	19	10	5	36	11	<b>158</b>
Divers <sup>3</sup>	0	1	1	9	1	3	1	2	2	4	<b>24</b>
<b>Total</b>	<b>131</b>	<b>157</b>	<b>131</b>	<b>132</b>	<b>140</b>	<b>134</b>	<b>154</b>	<b>82</b>	<b>145</b>	<b>231</b>	<b>1.437</b>

Graphique 1.1. Evolution des demandes en fonction des secteurs d'exploitation, 2013-2022



<sup>1</sup> Trafic organe = Trafic d'organe ou de matériel corporel

<sup>2</sup> Obligation = Obligation de commettre des délits

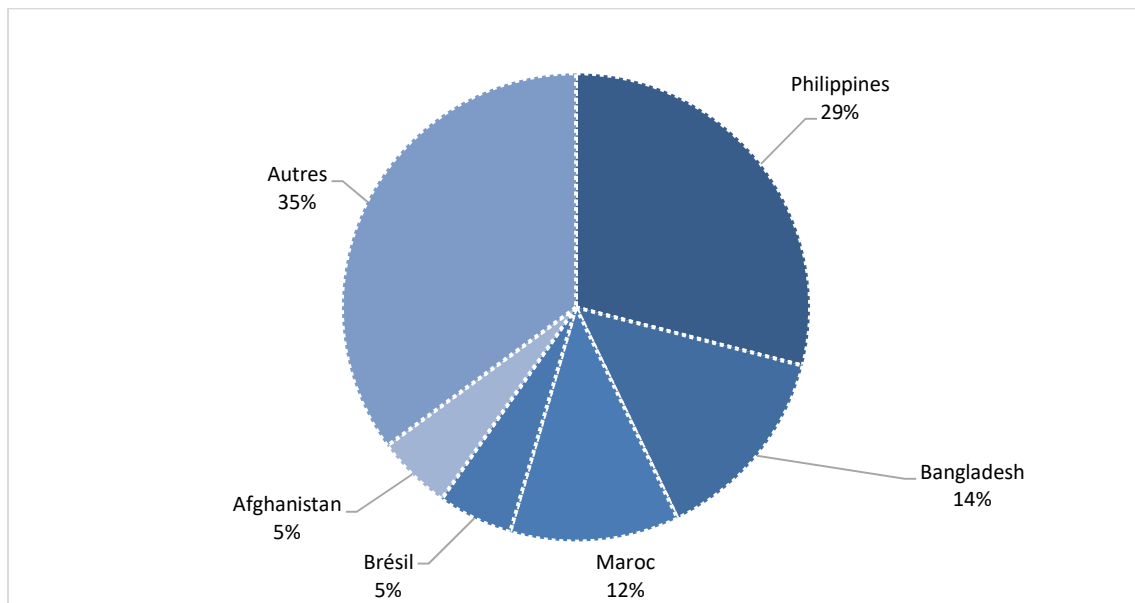
<sup>3</sup> Le secteur d'exploitation n'est pas encore clairement défini au moment de la 1ère demande.

## 1.2. Nouvelles demandes par nationalité

**Tableau 1.2.1. Nouvelles demandes en fonction des nationalités les plus représentées, 2022 – évolution de ces nationalités, 2013-2022**

Nationalité	2013	2014	2015	2016	2017	2018	2019	2020	2021	2022	Total
Philippines	0	1	0	0	0	0	1	0	0	67	<b>69</b>
Bangladesh	3	0	3	0	1	0	0	0	0	32	<b>39</b>
Maroc	22	13	11	21	17	20	23	10	13	27	<b>177</b>
Brésil	2	5	2	1	0	2	21	6	4	12	<b>55</b>
Afghanistan	1	4	6	0	2	6	2	0	1	12	<b>34</b>
Autres	103	134	109	110	120	106	107	66	127	81	<b>1.063</b>
<b>Total</b>	<b>131</b>	<b>157</b>	<b>131</b>	<b>132</b>	<b>140</b>	<b>134</b>	<b>154</b>	<b>82</b>	<b>145</b>	<b>231</b>	<b>1.437</b>

**Graphique 1.2. Répartition des nouvelles demandes en fonction des nationalités les plus représentées, 2022**



**Tableau 1.2.2. Répartition des nouvelles demandes dans le secteur de l'exploitation économique en fonction des nationalités les plus représentées, 2022 – évolution de ces nationalités, 2013-2022**

Nationalité	2013	2014	2015	2016	2017	2018	2019	2020	2021	2022	Total
Philippines	0	0	0	0	0	0	1	0	0	67	68
Bangladesh	3	0	3	0	1	0	0	0	0	32	39
Maroc	19	10	11	21	15	20	19	9	12	26	162
Autres	58	77	48	41	49	55	68	39	68	53	556
<b>Total</b>	<b>80</b>	<b>87</b>	<b>62</b>	<b>62</b>	<b>65</b>	<b>75</b>	<b>88</b>	<b>48</b>	<b>80</b>	<b>178</b>	<b>825</b>

**Tableau 1.2.3. Répartition des nouvelles demandes dans le secteur de l'exploitation sexuelle en fonction des nationalités les plus représentées, 2022 – évolution de ces nationalités, 2013-2022**

Nationalité	2013	2014	2015	2016	2017	2018	2019	2020	2021	2022	Total
Brésil	0	2	1	0	0	2	5	1	1	11	<b>23</b>
Nigéria	7	4	10	23	42	18	16	15	5	6	<b>146</b>
Roumanie	7	9	5	3	1	4	6	2	0	4	<b>41</b>
Autres	24	28	28	21	12	9	25	8	20	16	<b>191</b>
<b>Total</b>	<b>38</b>	<b>43</b>	<b>44</b>	<b>47</b>	<b>55</b>	<b>33</b>	<b>52</b>	<b>26</b>	<b>26</b>	<b>37</b>	<b>401</b>

**Tableau 1.2.4. Répartition des nouvelles demandes trafic en fonction des nationalités les plus représentées, 2022 – évolution de ces nationalités, 2013-2022**

Nationalité	2013	2014	2015	2016	2017	2018	2019	2020	2021	2022	Total
Syrie	1	0	0	0	0	0	0	0	0	6	<b>7</b>
Guatemala	0	0	0	0	0	0	0	0	0	4	<b>4</b>
Autres	12	18	14	13	19	19	10	5	36	1	<b>147</b>
<b>Total</b>	<b>13</b>	<b>18</b>	<b>14</b>	<b>13</b>	<b>19</b>	<b>19</b>	<b>10</b>	<b>5</b>	<b>36</b>	<b>11</b>	<b>158</b>

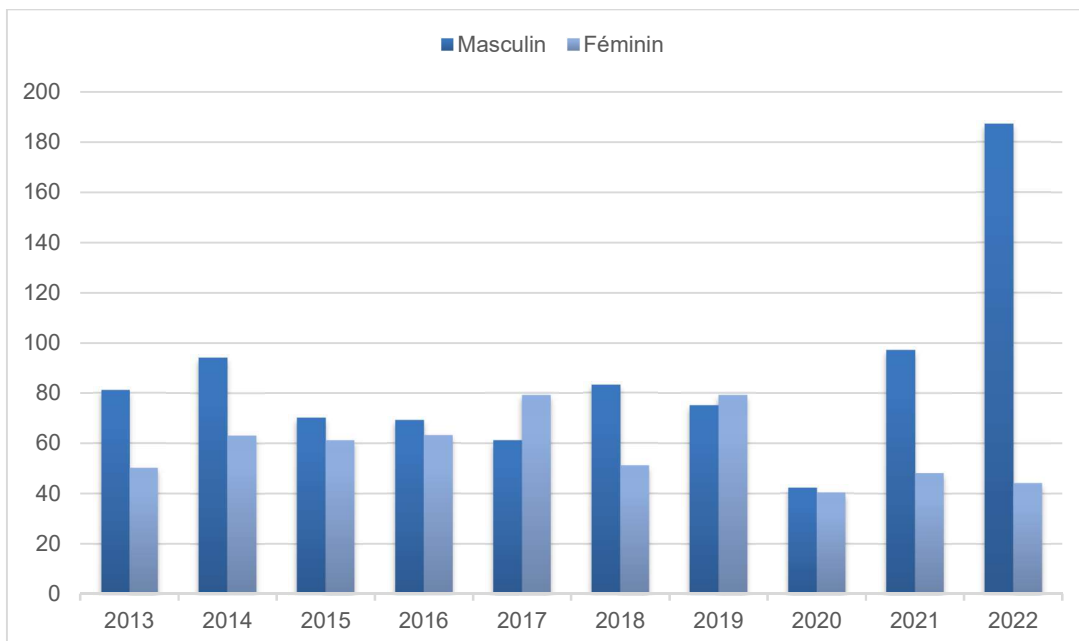
Pour les autres secteurs d'exploitation, la population est trop faible que pour présenter la répartition par nationalité.

### 1.3. Nouvelles demandes en fonction du sexe

Tableau 1.3. Répartition des nouvelles demandes en fonction du sexe et du secteur d'exploitation, 2013-2022

Année	Masculin								Féminin								Total
	Secteur d'exploitation								Secteur d'exploitation								
	Economique	Sexuelle	Mendicité	Trafic organe	Obligation	Trafic	Divers	Total	Economique	Sexuelle	Mendicité	Trafic organe	Obligation	Trafic	Divers	Total	
2013	68	2	0	0	0	11	0	81	12	36	0	0	0	2	0	50	131
2014	75	5	5	0	0	9	0	94	12	38	3	0	0	9	1	63	157
2015	52	2	8	0	0	7	1	70	10	42	2	0	0	7	0	61	131
2016	52	0	0	0	0	8	9	69	10	47	1	0	0	5	0	63	132
2017	47	1	0	0	0	13	0	61	18	54	0	0	0	6	1	79	140
2018	66	0	2	0	0	12	3	83	9	33	2	0	0	7	0	51	134
2019	65	3	1	0	0	6	0	75	23	49	2	0	0	4	1	79	154
2020	37	3	0	0	0	2	0	42	11	23	1	0	0	3	2	40	82
2021	62	2	0	0	0	31	2	97	18	24	1	0	0	5	0	48	145
2022	168	6	0	0	1	9	3	187	10	31	0	0	0	2	1	44	231
<b>Total</b>	<b>692</b>	<b>24</b>	<b>16</b>	<b>0</b>	<b>1</b>	<b>108</b>	<b>18</b>	<b>859</b>	<b>133</b>	<b>377</b>	<b>12</b>	<b>0</b>	<b>0</b>	<b>50</b>	<b>6</b>	<b>578</b>	<b>1.437</b>

Graphique 1.3. Répartition des nouvelles demandes en fonction du sexe, 2013-2022



#### 1.4. Nouvelles demandes en fonction de l'âge<sup>4</sup>

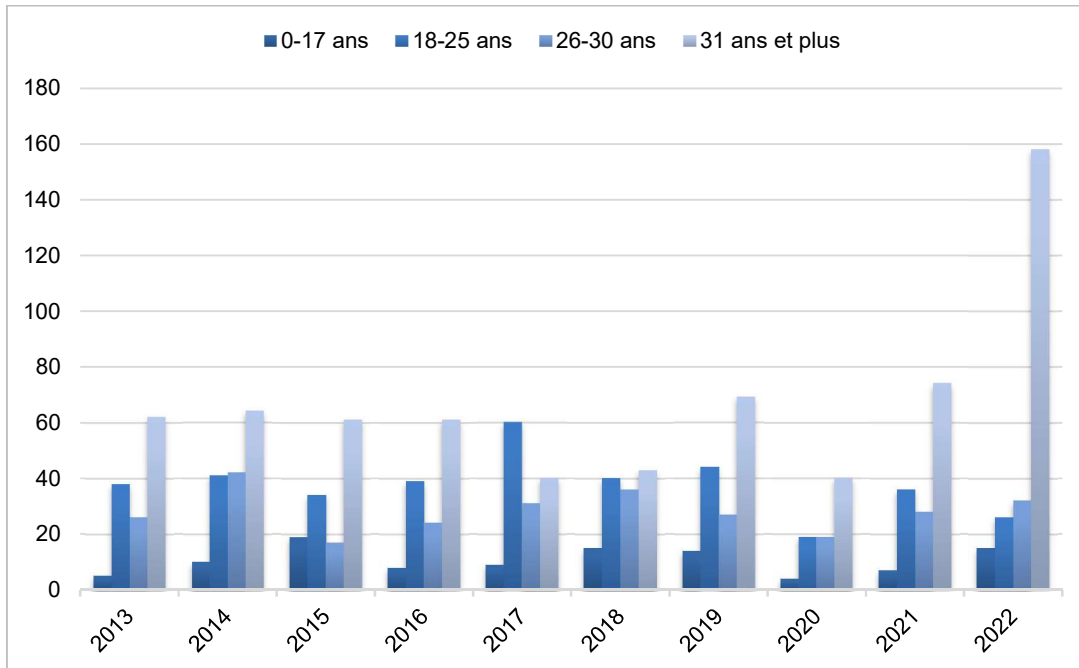
Tableau 1.4.1. Nouvelles demandes par secteur d'exploitation en fonction des tranches d'âge, 2013-2022

Secteur par tranches d'âge		2013	2014	2015	2016	2017	2018	2019	2020	2021	2022	Total
<b>0-17 ans</b>	Economique	0	1	3	2	4	1	7	2	5	4	<b>29</b>
	Sexuelle	4	1	5	4	1	3	3	0	1	3	<b>25</b>
	Mendicité	0	2	6	0	0	3	1	0	0	0	<b>12</b>
	Trafic organe	0	0	0	0	0	0	0	0	0	0	<b>0</b>
	Obligation	0	0	0	0	0	0	0	0	0	0	<b>0</b>
	Trafic	1	5	5	2	4	8	3	0	0	5	<b>33</b>
	Divers	0	1	0	0	0	0	0	2	1	3	<b>7</b>
	<b>Total</b>	<b>5</b>	<b>10</b>	<b>19</b>	<b>8</b>	<b>9</b>	<b>15</b>	<b>14</b>	<b>4</b>	<b>7</b>	<b>15</b>	<b>106</b>
<b>18-25 ans</b>	Economique	19	18	9	9	13	14	13	8	9	9	<b>121</b>
	Sexuelle	16	19	22	22	40	20	28	7	6	13	<b>193</b>
	Mendicité	0	1	0	0	0	1	1	1	1	0	<b>5</b>
	Trafic organe	0	0	0	0	0	0	0	0	0	0	<b>0</b>
	Obligation	0	0	0	0	0	0	0	0	0	0	<b>0</b>
	Trafic	3	3	2	6	6	5	2	3	20	3	<b>53</b>
	Divers	0	0	1	2	1	0	0	0	0	1	<b>5</b>
	<b>Total</b>	<b>38</b>	<b>41</b>	<b>34</b>	<b>39</b>	<b>60</b>	<b>40</b>	<b>44</b>	<b>19</b>	<b>36</b>	<b>26</b>	<b>377</b>
<b>26-30 ans</b>	Economique	13	27	6	13	14	25	11	6	14	20	<b>149</b>
	Sexuelle	8	12	7	7	12	7	12	12	7	11	<b>95</b>
	Mendicité	0	0	0	1	0	0	0	0	0	0	<b>1</b>
	Trafic organe	0	0	0	0	0	0	0	0	0	0	<b>0</b>
	Obligation	0	0	0	0	0	0	0	0	0	0	<b>0</b>
	Trafic	5	3	4	1	5	4	3	1	7	1	<b>34</b>
	Divers	0	0	0	2	0	0	1	0	0	0	<b>3</b>
	<b>Total</b>	<b>26</b>	<b>42</b>	<b>17</b>	<b>24</b>	<b>31</b>	<b>36</b>	<b>27</b>	<b>19</b>	<b>28</b>	<b>32</b>	<b>282</b>
<b>31 ans et plus</b>	Economique	48	41	44	38	34	35	57	32	52	145	<b>526</b>
	Sexuelle	10	11	10	14	2	3	9	7	12	10	<b>88</b>
	Mendicité	0	5	4	0	0	0	1	0	0	0	<b>10</b>
	Trafic organe	0	0	0	0	0	0	0	0	0	0	<b>0</b>
	Obligation	0	0	0	0	0	0	0	0	0	1	<b>1</b>
	Trafic	4	7	3	4	4	2	2	1	9	2	<b>38</b>
	Divers	0	0	0	5	0	3	0	0	1	0	<b>9</b>
	<b>Total</b>	<b>62</b>	<b>64</b>	<b>61</b>	<b>61</b>	<b>40</b>	<b>43</b>	<b>69</b>	<b>40</b>	<b>74</b>	<b>158</b>	<b>672</b>
<b>Total</b>	<b>131</b>	<b>157</b>	<b>131</b>	<b>132</b>	<b>140</b>	<b>134</b>	<b>154</b>	<b>82</b>	<b>145</b>	<b>231</b>	<b>1.437</b>	

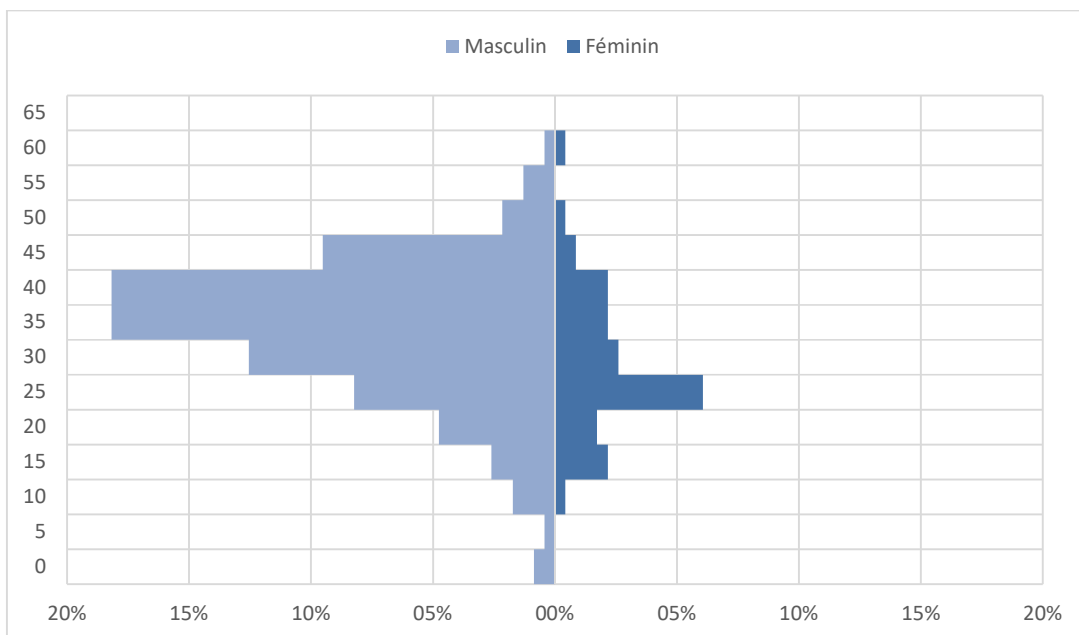
<sup>2</sup> Il s'agit de l'âge au moment de la demande.



**Graphique 1.4.1. Evolution des nouvelles demandes en fonction des tranches d'âge, 2013-2022**



**Graphique 1.4.2. Répartition des nouvelles demandes par sexe et âge, 2022**



**Tableau 1.4.2. Répartition des mineurs en fonction de l'âge<sup>5</sup> et du sexe, 2013-2022**

Année	Masculin				Féminin				Total
	0-13 ans	14-15 ans	16-17 ans	Total	0-13 ans	14-15 ans	16-17 ans	Total	
2013	1	0	1	2	2	1	0	3	5
2014	2	0	1	3	4	1	2	7	10
2015	7	0	0	7	4	4	4	12	19
2016	0	0	3	3	1	0	4	5	8
2017	3	0	1	4	3	1	1	5	9
2018	2	0	4	6	7	0	2	9	15
2019	4	0	1	5	5	1	3	9	14
2020	1	0	0	1	1	2	0	3	4
2021	6	0	0	6	1	0	0	1	7
2022	5	4	2	11	1	0	3	4	15
<b>Total</b>	<b>31</b>	<b>4</b>	<b>13</b>	<b>48</b>	<b>29</b>	<b>10</b>	<b>19</b>	<b>58</b>	<b>106</b>

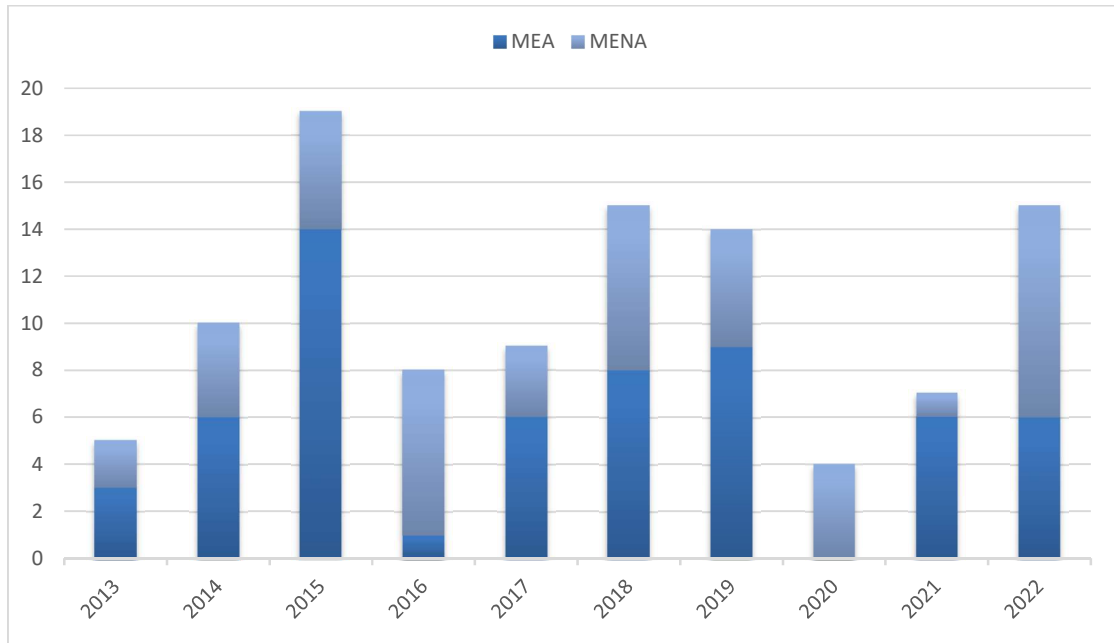
**Tableau 1.4.3. Répartition entre mineurs accompagnés (MEA) et mineurs étrangers non accompagnés (MENA)<sup>6</sup>, 2013-2022**

Année	MEA	MENA	Total
2013	3	2	5
2014	6	4	10
2015	14	5	19
2016	1	7	8
2017	6	3	9
2018	8	7	15
2019	9	5	14
2020	0	4	4
2021	6	1	7
2022	6	9	15
<b>Total</b>	<b>59</b>	<b>47</b>	<b>106</b>

<sup>5</sup> Il s'agit de l'âge au moment de la première demande.

<sup>6</sup> Dans le cas de figure d'un MENA potentiellement victime, il fait l'objet d'un signalement au Service des tutelles (ST) si cela n'a pas été fait. Après identification par le ST, il se verra désigner un tuteur.

**Graphique 1.4.3. Répartition des mineurs entre MEA et MENA, 2013-2022**



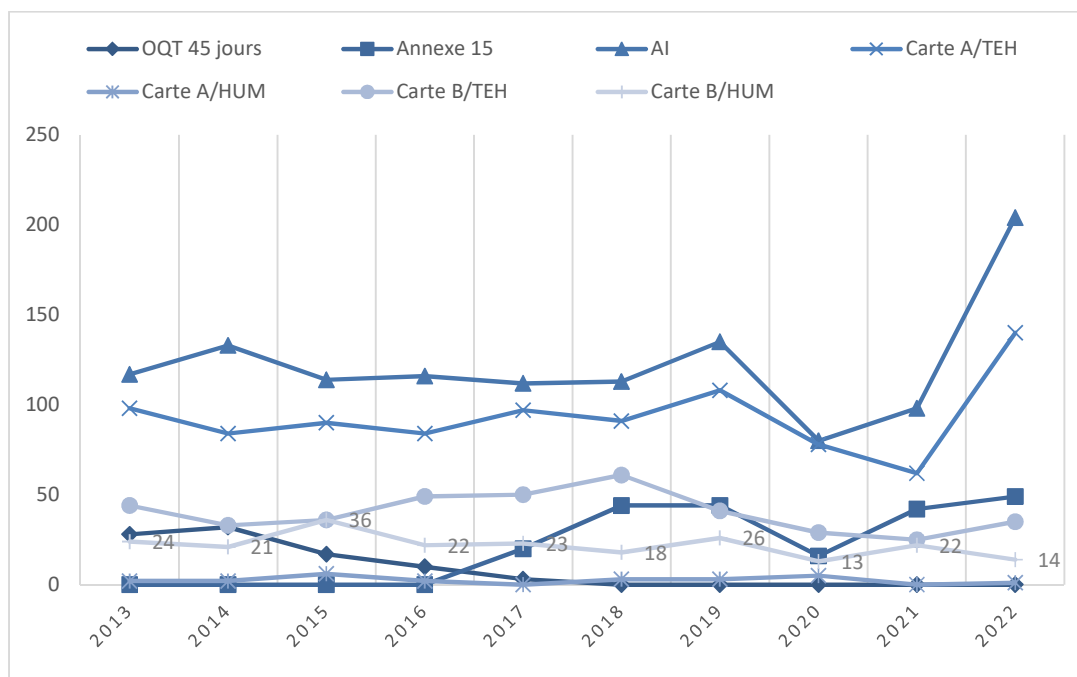
## 2. Délivrance des documents de séjour sur base des articles 61/2 à 61/5 de la loi du 15/12/1980

Attention : les décisions d'une période ne concernent pas nécessairement les demandes introduites durant cette même période.

**Tableau 2.1. Documents de séjour délivrés sur base des articles 61/2 à 61/5, 2013-2022**

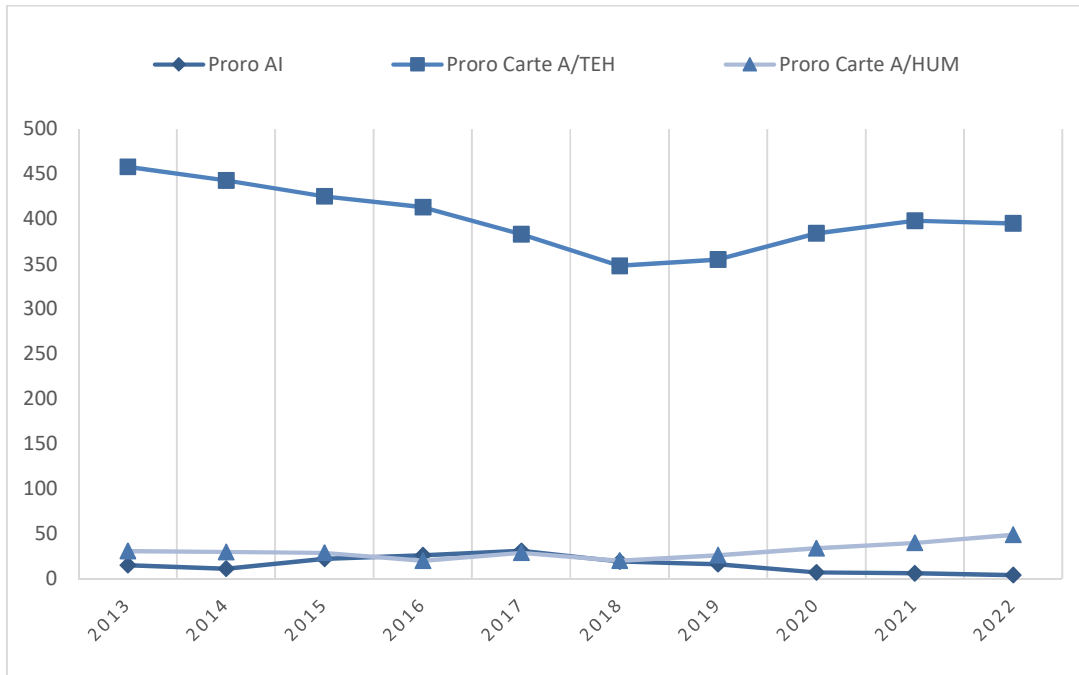
Type document	2013	2014	2015	2016	2017	2018	2019	2020	2021	2022
OQT 45 jours	28	32	17	10	3	0	0	0	0	0
Annexe 15 <sup>7</sup>	0	0	0	0	20	44	44	16	42	49
AI	117	133	114	116	112	113	135	80	98	204
Proro AI	15	11	22	26	31	19	16	7	6	4
Carte A/TEH	98	84	90	84	97	91	108	78	62	140
Carte A/HUM	2	2	6	2	0	3	3	5	0	1
Proro Carte A/TEH	458	443	425	413	383	348	355	384	398	395
Proro Carte A/HUM	31	30	29	20	29	20	26	34	40	49
Carte B/TEH	44	33	36	49	50	61	41	29	25	35
Carte B/HUM	24	21	36	22	23	18	26	13	22	14
<b>Total</b>	<b>817</b>	<b>789</b>	<b>775</b>	<b>742</b>	<b>748</b>	<b>717</b>	<b>754</b>	<b>646</b>	<b>693</b>	<b>891</b>

**Graphique 2.1. Evolution du nombre de premiers documents délivrés par type, 2013-2022**



<sup>7</sup> L'annexe 15 remplace l'ordre de quitter le territoire « 45 jours » depuis le 21/05/2017

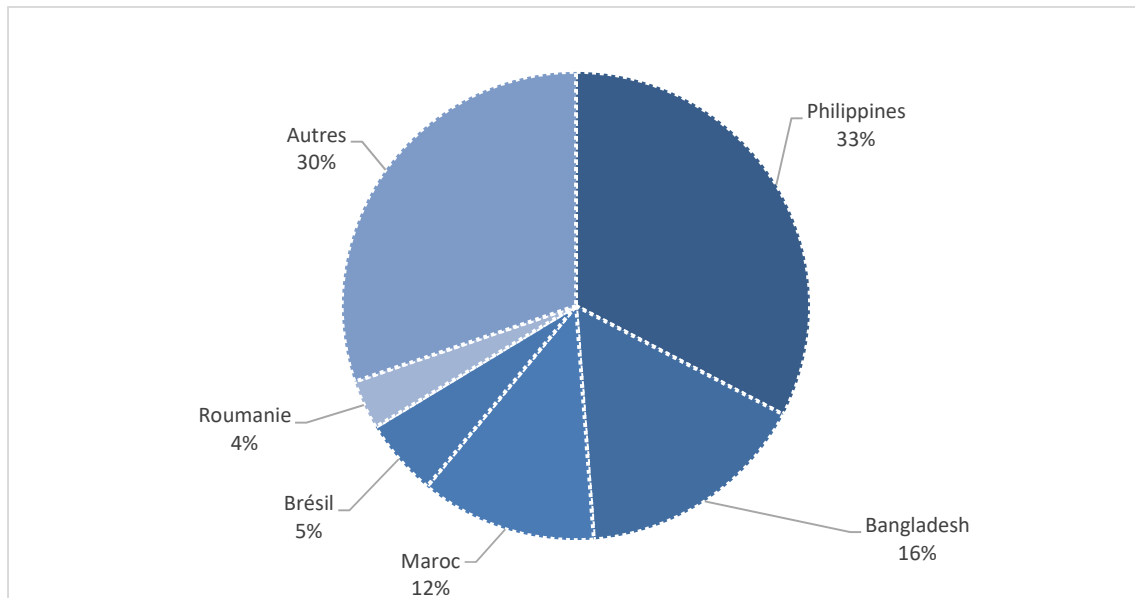
**Graphique 2.2. Evolution du nombre de prorogations de documents par type, 2013-2022**



**Tableau 2.2. Premier document reçu par type de document, secteur d'exploitation et nationalité, 2022<sup>8</sup>**

Nationalité	Annexe 15				AI					Total
	secteur d'exploitation				secteur d'exploitation					
	Economique	Sexuelle	Trafic	Total	Economique	Obligation	Sexuelle	Trafic	Total	
Philippines	12	0	0	12	55	0	0	0	55	<b>67</b>
Bangladesh	10	0	0	10	23	0	0	0	23	<b>33</b>
Maroc	5	0	0	5	19	0	1	0	20	<b>25</b>
Brésil	0	3	0	3	1	0	7	0	8	<b>11</b>
Roumanie	0	0	0	0	3	0	4	0	7	<b>7</b>
Autres	12	6	1	19	27	1	12	3	43	<b>62</b>
<b>Total</b>	<b>39</b>	<b>9</b>	<b>1</b>	<b>49</b>	<b>128</b>	<b>1</b>	<b>24</b>	<b>3</b>	<b>156</b>	<b>205</b>

**Graphique 2.3. Premier document reçu par nationalité, 2022**

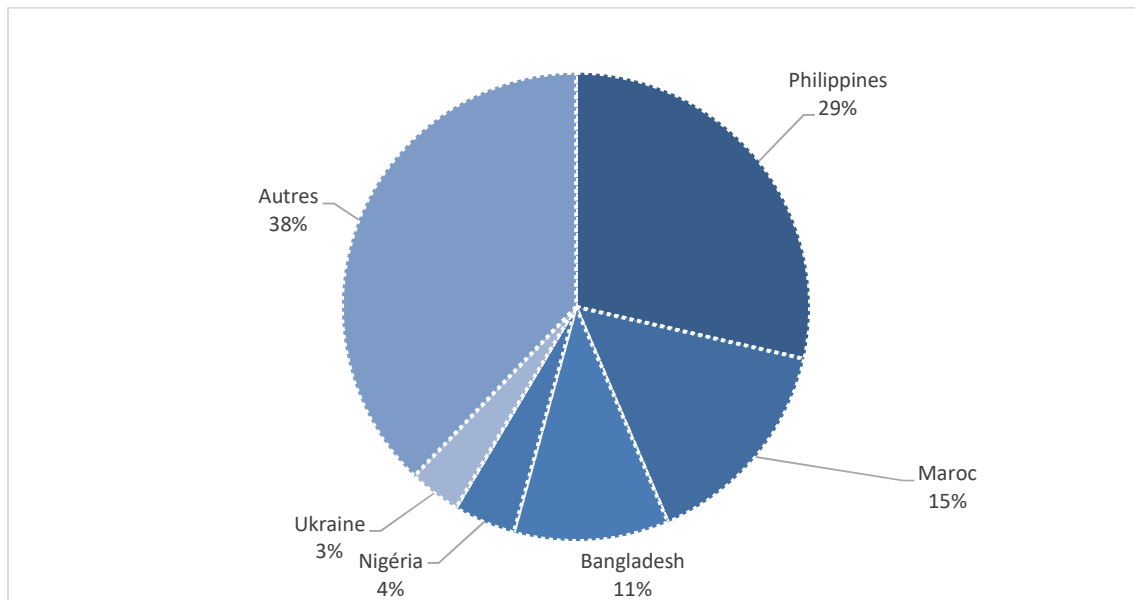


<sup>8</sup> Il s'agit des annexe 15 et AI délivrées en 2021. Si une personne a reçu un document de chaque type durant l'année de référence, seul le 1<sup>er</sup> est pris en compte.

**Tableau 2.3 Cartes A délivrées sur base de l'article 61/4 - en fonction des nationalités les plus représentées, 2022– évolution de ces nationalités, 2013-2022**

Nationalité	2013	2014	2015	2016	2017	2018	2019	2020	2021	2022
Philippines	0	1	0	0	0	0	0	0	0	40
Maroc	18	14	10	19	8	17	24	12	9	21
Bangladesh	2	2	1	1	1	0	0	0	0	15
Nigéria	8	3	8	19	39	22	13	18	5	6
Ukraine	2	2	1	0	0	0	0	1	4	5
Autres	68	62	70	45	49	52	71	47	44	53
<b>Total</b>	<b>98</b>	<b>84</b>	<b>90</b>	<b>84</b>	<b>97</b>	<b>91</b>	<b>108</b>	<b>78</b>	<b>62</b>	<b>140</b>

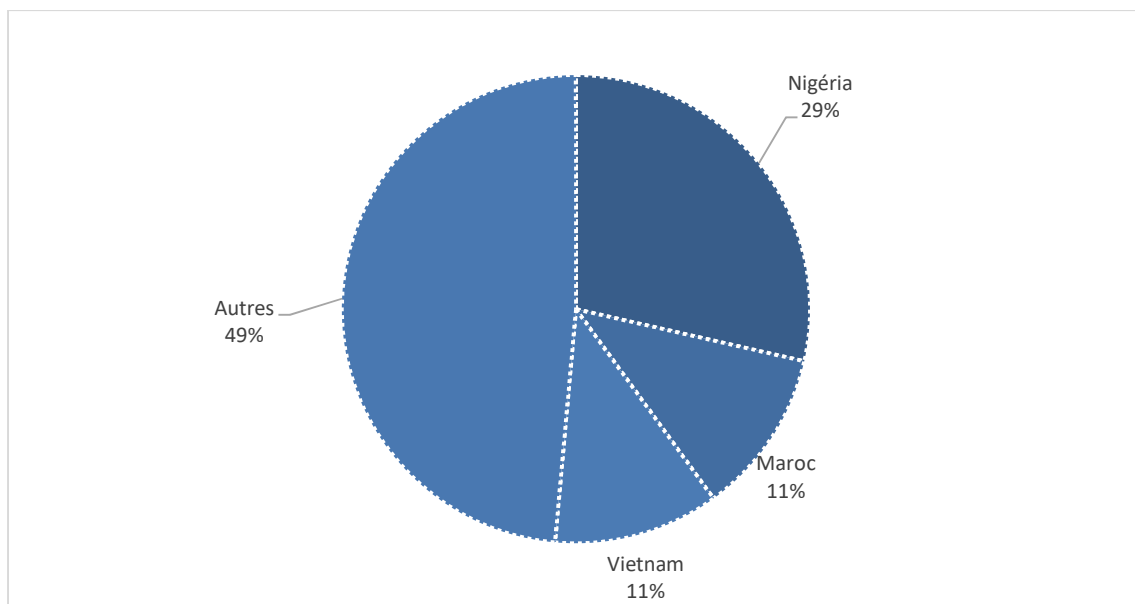
**Graphique 2.4. Répartition des cartes A délivrées sur base de l'article 61/4, en fonction des nationalités les plus représentées, 2022**



**Tableau 2.4. Cartes B délivrées sur base de l'article 61/5 - en fonction des nationalités les plus représentées, 2022 – évolution de ces nationalités, 2013-2022**

Nationalité	2013	2014	2015	2016	2017	2018	2019	2020	2021	2022
Nigéria	3	2	1	8	9	21	16	7	15	10
Maroc	5	2	7	5	12	4	2	5	2	4
Vietnam	0	0	0	1	0	0	0	0	0	4
Autres	36	29	28	35	29	36	23	17	8	17
<b>Total</b>	<b>44</b>	<b>33</b>	<b>36</b>	<b>49</b>	<b>50</b>	<b>61</b>	<b>41</b>	<b>29</b>	<b>25</b>	<b>35</b>

**Graphique 2.5. Répartition des cartes B délivrées sur base de l'article 61/5, par nationalité, 2022**



Le nombre des autres documents (délivrés sur base humanitaire) est faible. Afin de prévenir toute identification des personnes concernées, les données ne feront pas l'objet d'une analyse plus poussée.



### 3. Méthodologie

#### 3.1. Population concernée

Toute personne qui s'est déclarée comme une victime potentielle de TEH et pour qui une demande de séjour sur base des articles 61/2 à 61/5 de la loi du 15/12/1980 a été introduite.

#### 3.2. Sources

Pour les nouveaux dossiers, les statistiques sont produites sur base d'un comptage des demandes de séjour sur base des articles 61/2 et suivants de la loi du 15/12/1980 enregistrées par la Cellule Vulnérables de l'OE, dans la base de données de l'OE (Evibel).

Pour la délivrance des documents de séjour les statistiques sont produites sur base d'un comptage des documents délivrés sur base des articles 61/2 et suivants de la loi du 15/12/1980 par la Cellule Vulnérables de l'OE, dans la base de données de l'OE (Evibel) et le registre national. Attention : les décisions d'une période ne concernent pas nécessairement les demandes introduites durant cette même période.

#### 3.3. Unité de comptage

Les statistiques relatives à la première demande se réfèrent à des personnes. Pour la partie sur les documents, l'unité de comptage est la décision prise.

L'âge est l'âge de la personne au moment de la prise de la décision.

#### 3.4. Glossaire

##### **Annexe 15 (anciennement ordre de quitter le territoire 45 jours) - article 61/2§2 de la loi du 15/12/1980**

Une annexe 15 est délivrée pour une période de 45 jours maximum ; elle couvre la période de réflexion. Si la victime introduit directement une plainte ou fait des déclarations à l'encontre des auteurs, ce document ne sera pas délivré. Lors de la période de réflexion, le MENA reçoit immédiatement une attestation d'immatriculation.

Depuis le 21/05/2017 et l'entrée en vigueur de la modification de l'article 110bis de l'AR du 08/10/1981, l'annexe 15 remplace l'OQT 45 jours. La base légale et les conditions d'obtention n'ont pas changé, seul le type de document a été modifié.

##### **Attestation d'immatriculation (AI) – article 61/3 de la loi du 15/12/1980**

Une attestation d'immatriculation est un document de séjour octroyé durant l'examen de l'octroi ou non du statut de victime par le magistrat. Elle est d'une validité de trois mois. Elle peut être prolongée à une seule reprise pour une nouvelle période de trois mois.

##### **Carte A/TEH – article 61/4 de la loi du 15/12/1980**

La carte A valable durant 6 mois est un titre de séjour d'une durée de six mois, octroyé lorsque le magistrat a accordé le statut provisoire de victime de la traite de êtres humains et/ou certaines formes de trafic des êtres humains.

##### **Carte A humanitaire (Carte A/HUM)**

Cette carte A est un titre de séjour d'une durée de six mois, octroyé pour raison humanitaire sur base des articles 9(bis) et 13 de la loi du 15/12/1980.

### **Carte B/TEH – article 61/5 de la loi du 15/12/1980**

Il s'agit d'une autorisation de séjour à durée indéterminée délivrée à la victime, lorsque sa déclaration ou sa plainte a abouti à une condamnation ou si le magistrat a retenu dans ses réquisitions la prévention de traite des êtres humains ou de trafic des êtres humains sous les circonstances aggravantes prévues à l'article 77quater.

### **Carte B humanitaire (Carte B/HUM)**

Il s'agit d'une autorisation de séjour à durée indéterminée délivrée pour raison humanitaire sur base de l'article 9 (bis) de la loi du 15/12/1980.

### **Mineur étranger non accompagné**

La notion de MENA est définie aux articles 5 et 5.1 de la loi-programme 24 décembre 2002. -Titre XIII - Chapitre VI: Tutelle des mineurs étrangers non accompagnés.

- Art.5. Toute personne :
  - de moins de 18 ans
  - non accompagnée par une personne exerçant l'autorité parentale ou la tutelle
  - ressortissante d'un pays non membre de l'Espace économique européen
  - et étant dans une des situations suivantes soit, avoir demandé la reconnaissance de la qualité de réfugié; soit, ne pas satisfaire aux conditions d'accès au territoire et de séjour déterminées par les lois sur l'accès au territoire, le séjour, l'établissement et l'éloignement des étrangers.
  
- Art. 5/1. Toute personne :
  - de moins de 18 ans
  - ressortissante d'un pays membre de l'Espace économique européen ou de la Suisse
  - non accompagnée par une personne exerçant l'autorité parentale ou la tutelle en vertu de la loi applicable conformément à l'article 35 de la loi du 16 juillet 2004 portant le Code de droit international privé
  - non munie d'un document légalisé attestant que la personne exerçant l'autorité parentale ou la tutelle a donné l'autorisation de voyager et de séjourner en Belgique
  - non inscrite au registre de la population
  - soit avoir demandé un titre de séjour provisoire sur la base de l'article 61/2, § 2, alinéa 2, de la loi du 15 décembre 1980<sup>9</sup> sur l'accès au territoire, le séjour, l'établissement et l'éloignement des étrangers; soit se trouver en situation de vulnérabilité.

### **Signalement mineur étranger non accompagné**

En ce qui concerne le signalement d'un MENA, il convient de suivre la procédure telle que mentionnée dans la circulaire du 8 mai 2015 relative à la fiche de signalement du mineur étranger non accompagné et sa prise en charge.

Si la personne en question est une victime (potentielle) de traite des êtres humains ou de certaines formes aggravées de trafic des êtres humains, le service en charge du signalement répond sur la fiche de signalement aux questions posées dans la rubrique « vulnérabilité ».

### **Statut provisoire de victime de la traite des êtres humains et/ou de certaines formes aggravées de trafic des êtres humains**

Le magistrat est la seule personne compétente pour l'octroi de ce statut provisoire. Il tient compte des avis des autres partenaires concernés (centres d'accueil spécialisés reconnus, OE, services de police et/ou d'inspection) dans le but de garantir l'approche pluridisciplinaire. Sur la base de leurs connaissances et expériences pratiques, les services de police et d'inspection et la Cellule Vulnérables lui transmettent tous les éléments dont ils disposent. Dans les limites du secret professionnel et de la déontologie, le centre d'accueil spécialisé reconnu transmet les informations pertinentes en sa possession au magistrat.

<sup>9</sup> Délivrance d'un titre de séjour sur base de la traite et trafic des êtres humains (TEH)

Pour prendre sa décision, le magistrat du ministère public répond aux cinq questions suivantes à la demande de la cellule Vulnérables de l'OE :

1. L'enquête ou la procédure judiciaire est-elle toujours en cours ?
2. L'intéressé(e) peut-il/elle être considéré(e) à ce stade comme victime de l'infraction visée à l'article 433quinquies du Code pénal ou, dans les circonstances visées à l'article 77quater, de l'infraction au sens de l'article 77bis ?
3. L'intéressé(e) manifeste-t-il/elle une volonté claire de coopération ?
4. L'intéressé(e) a-t-il/elle rompu tout lien avec les auteurs présumés de l'infraction ?
5. L'intéressé(e) est-il/elle considéré(e) comme pouvant compromettre l'ordre public ou la sécurité nationale ?

### Traite des êtres humains

La traite des êtres humains est définie à l'article 433 *quinquies* du code Pénal : « le fait de recruter, de transporter, de transférer, d'héberger, d'accueillir une personne, de prendre ou de transférer le contrôle exercé sur elle, afin de pouvoir exploiter cette dernière ».

L'exploitation comprend:

- Exploitation économique
- Exploitation sexuelle
- Mendicité
- Trafic d'organe ou de matériel corporel
- Obligation de commettre des délits

### Trafic d'être humain

Cette notion est définie à l'article 77bis de la loi du 15/12/1980. Cet article stipule : « Constitue l'infraction de trafic des êtres humains, le fait de contribuer, de quelque manière que ce soit, soit directement, soit par un intermédiaire, à permettre l'entrée, le transit ou le séjour d'une personne non ressortissante d'un Etat membre de l'Union européenne sur ou par le territoire d'un tel Etat ou d'un Etat partie à une convention internationale relative au franchissement des frontières extérieures et liant la Belgique, en violation de la législation de cet Etat, en vue d'obtenir, directement ou indirectement, un avantage patrimonial ».

### Trafic aggravé d'être humain

Les circonstances aggravantes sont reprises à l'article 77 quater de la loi du 15/12/1980 :

- 1° lorsque l'infraction a été commise envers un mineur;
- 2° lorsqu'elle a été commise en abusant de la situation particulièrement vulnérable dans laquelle se trouve une personne, en raison de sa situation de vulnérabilité dans laquelle se trouve une personne en raison de sa situation administrative illégale ou précaire, de sa situation sociale précaire, de son âge, d'un état de grossesse, d'une maladie, d'une infirmité ou d'une déficience physique ou mentale, de manière telle que la personne n'a en fait pas d'autre choix véritable et acceptable que de se soumettre à cet abus;
- 3° lorsqu'elle a été commise en faisant usage, de façon directe ou indirecte, de manœuvres frauduleuses, de violence, de menaces ou d'une forme quelconque de contrainte;
- 4° lorsque la vie de la victime a été mise en danger délibérément ou par négligence grave;
- 5° lorsque l'infraction a causé une maladie paraissant incurable, une incapacité permanente physique ou psychique, la perte complète d'un organe ou de l'usage d'un organe, ou une mutilation grave;
- 6° lorsque l'activité concernée constitue une activité habituelle;
- 7° lorsqu'elle constitue un acte de participation à l'activité principale ou accessoire d'une association, et ce, que le coupable ait ou non la qualité de dirigeant.

Toute personne non ressortissante d'un État membre de l'Union européenne ou d'un État partie à une convention internationale relative au franchissement des frontières extérieures, et liant la Belgique, peut être victime de trafic des êtres humains.

Le présent rapport a été réalisé par la Direction générale de l'Office des étrangers le 15/03/2023.

Pour toute remarque, suggestion ou question supplémentaire, vous pouvez vous adresser à la Direction générale de l'Office des étrangers, Boulevard Pacheco 44 à 1000 Bruxelles,

Tel. : +32 2 488 80 00  
E-mail : [statdvzoe@ibz.fgov.be](mailto:statdvzoe@ibz.fgov.be)

Le rapport est aussi disponible en néerlandais et peut également être consulté sur le site internet [www.dofi.fgov.be](http://www.dofi.fgov.be) où vous trouverez aussi d'autres rapports statistiques.

Editeur responsable : Freddy ROOSEMONT,  
Boulevard Pacheco 44, 1000 Bruxelles